



UNIVERSIDADE ESTADUAL DE PONTA GROSSA
COORDENADORIA DE PROCESSOS DE SELEÇÃO
PROCESSO SELETIVO SERIADO II
PSS II – 2016



INSTRUÇÕES GERAIS

- ⇒ Verifique se este caderno contém sessenta questões objetivas e observe se ele apresenta alguma imperfeição. Em caso de dúvida, comunique ao fiscal.
- ⇒ O conteúdo desta prova está distribuído da seguinte maneira:

QUESTÕES	CONTEÚDOS	QUESTÕES	CONTEÚDOS
01 a 05	Língua Portuguesa Literatura Brasileira	31 a 35	Matemática
06 a 10	Arte	36 a 40	História
11 a 15	Educação Física	41 a 45	Geografia
16 a 20	Biologia	46 a 50	Filosofia
21 a 25	Física	51 a 55	Sociologia
26 a 30	Química	56 a 60	Língua Estrangeira

- ⇒ As questões desta prova apresentam quatro alternativas, assinaladas com os números 01, 02, 04 e 08, nesta sequência. Cada questão terá como resposta a soma dos números correspondentes às alternativas que você apontar como corretas.
- ⇒ O prazo determinado para resolução desta prova é de **QUATRO HORAS**, a partir do momento em que for completado o processo de distribuição dos cadernos de questões, incluído o tempo para redação e preenchimento do cartão de respostas.
- ⇒ PERMANEÇA na sala de prova após o recolhimento dos cartões de respostas, mantenha o seu caderno de questões e aguarde as instruções do fiscal.
- ⇒ É de inteira responsabilidade do candidato a leitura, interpretação e a conferência de todas as informações constantes no Caderno de Questões, no Cartão de Respostas e na Folha de Redação.
- ⇒ Os únicos instrumentos que serão utilizados para o cálculo da pontuação final dos candidatos serão somente os cartões de respostas e a parte da folha de redação destinada à transcrição da versão definitiva.

INSTRUÇÕES SOBRE O CARTÃO DE RESPOSTAS

- ⇒ CONFIRA os dados seguintes, que devem coincidir com os de sua inscrição: nome do candidato e número de inscrição.
- ⇒ ASSINE no local indicado.
- ⇒ PREENCHA os campos ópticos com cuidado, porque não haverá substituição do cartão em caso de erro ou rasura.
- ⇒ Para cada questão, **PREENCHA SEMPRE DOIS CAMPOS, UM NA COLUNA DAS DEZENAS** e outro na **COLUNA DAS UNIDADES**.
- ⇒ **Como exemplo**, se esta prova tivesse a **questão 65** e se você encontrasse o **número 09 como resposta** para ela, o cartão de respostas teria que ser **preenchido da maneira indicada ao lado**.

ATENÇÃO! PARA A QUESTÃO DE REDAÇÃO, LEIA ATENTAMENTE AS INSTRUÇÕES ABAIXO E SIGA-AS À RISCA. FAÇA A REDAÇÃO NO MOMENTO QUE QUISER DENTRO DAS QUATRO HORAS DE QUE DISPÕE.

1. A folha que você recebeu para a redação é constituída de duas partes. **NÃO AS DESTAQUE.**
2. **Na parte superior**, personalizada, você deve assinar em local próprio e pode fazer um rascunho da redação.
3. **Na parte inferior**, você deve escrever a versão definitiva da redação, utilizando caneta esferográfica de material transparente, escrita grossa, tinta azul-escuro ou preta. Não pode haver qualquer identificação, sob pena de a redação ser avaliada com nota zero.

**ELABORE SUA REDAÇÃO, EM PROSA,
COM UM MÍNIMO DE 10 LINHAS E MÁXIMO DE 17 LINHAS.**

Cão é abandonado em estação de trem junto com mala cheia de pertences



Um cachorro da raça sharpei foi abandonado em uma estação de trem na Escócia com pertences em uma mala. Uma organização de defesa dos animais agora tenta descobrir quem é o dono do animal, que se chama Kai. A associação que combate os maus-tratos contra animais afirma ter sido alertada na sexta-feira que o cão foi deixado amarrado a uma grade do lado de fora da estação de Ayr, nos arredores de Glasgow. Dentro da mala havia um travesseiro, um brinquedo, uma tigela e ração. Por meio de um microchip que o cachorro levava, foi possível descobrir seu nome e entrar em contato com o dono cujos dados estavam registrados. No entanto, a pessoa informou que o animal havia sido vendido em 2013. A negociação foi feita por um site de classificados e o antigo dono disse não ter o endereço do novo responsável pelo cão. O inspetor Stewart Taylor afirmou que o caso serve como advertência para as possíveis consequências de se vender um animal pela internet, sem conhecer o futuro dono. "Apesar de Kai ter sido deixado com seus pertences, este ainda é um incidente cruel e estamos dispostos a encontrar o responsável". O cão tem entre dois e três anos de idade e ficará sob os cuidados da associação até que um novo lar seja encontrado. Na Escócia, quem abandona animais pode ficar impedido de ter um bicho de estimação.

Adaptado de: <http://veja.abril.com.br/noticia/mundo/cachorro-e-abandonado-em-estacao-de-trem-junto-com-mala>

ORIENTAÇÕES:

Na condição de leitor da notícia, dirija-se à Revista Veja, na seção **CARTA DO LEITOR**. Nesta carta, posicione-se sobre o fato relatado na matéria. Assine como João das Pedras ou Maria Bonita.

TEXTO PARA AS QUESTÕES 01 A 04

**Sociedades Agrárias Africanas:
o milagre da vida, a maravilha da existência
e a magia do poder**

As sociedades agrárias africanas acreditam que a vida é um milagre – a dimensão espiritual manifesta-se na pura sensação da maravilha da sua existência. A onipresença da alegria, para esses povos, tem a sua correspondência na onipresença das instâncias espirituais que dominam a natureza circunstante e, como consequência, também as sociedades e a vida das famílias e das pessoas.

Dado o baixo nível tecnológico dessas sociedades a ideia de "dominação da terra pelo homem" seria absurda – historicamente nem faz parte do pensamento. Os fenômenos que fazem mover o mundo são atribuídos a espíritos que vivem na natureza. Nessas sociedades, os antropólogos estudam os "cultos dos antepassados"; os (raríssimos) psicólogos da escola de Jung descobrem as manifestações do inconsciente coletivo; os missionários de todas as denominações combatem as crenças nos múltiplos espíritos e demônios e tentam substituir pela crença num único deus e num único diabo; os economistas tentam compreender algo... Os africanos que ainda vivem nestas sociedades experienciam o sagrado que acreditam que os envolve e tentam lidar com os espíritos que os rodeiam; também transmitem os seus conhecimentos às gerações seguintes.

Por meio de contatos com tais espíritos, as sociedades ocupam terrenos para o cultivo, defendem-se contra os vizinhos que cobiçam as suas terras, as suas vacas ou as suas mulheres, declaram a guerra e garantem a paz. É desta forma que procuram a saúde e o bem-estar dos seus e tentam infligir o azar, a doença e a morte aos seus inimigos. Conforme as características dos espíritos de cada sociedade, também podem procurar proteção na guerra, sorte na emigração ou até dinheiro ou poder político.

Adaptado de: <http://www.pordentrodaafrica.com/cultura/sociedades-africanas-a-gestao-espiritual-dos-recursos-naturais>. Acesso em 10/06/2016.

01– Sobre o conteúdo do texto, assinale o que for correto.

- 01) O primeiro parágrafo apresenta os elementos fundamentais para o modo de vida das sociedades agrárias africanas.
- 02) O segundo parágrafo apresenta uma causa para a crença nos elementos citados no primeiro parágrafo; demonstra, por meio de exemplos, o interesse de diferentes áreas do conhecimento nessas sociedades e ainda descreve sucintamente como agem os indivíduos dessas sociedades.
- 04) O terceiro parágrafo ilustra como o contato com espíritos pode ser útil às sociedades agrárias africanas.
- 08) Trata-se de um texto expositivo.

ESPAÇO RESERVADO PARA ANOTAÇÕES

02– Sobre o uso do verbo *tentam* no segundo parágrafo, assinale o que for correto.

- 01) As ações expressas no parágrafo que são antecedidas por esse verbo perdem eficiência em relação às demais no mesmo parágrafo.
- 02) O verbo foi utilizado como um modalizador, ou seja, imprime a posição do autor do texto em relação às ações descritas no parágrafo.
- 04) O verbo produz o sentido de que há um esforço nas ações, porém não sugere sucesso.
- 08) O verbo não interfere diretamente no sentido das sentenças.

03– Analise o trecho abaixo quanto à regência e assinale o que for correto.

"Os fenômenos que fazem mover o mundo são atribuídos a espíritos que vivem na natureza."

- 01) Há duas preposições, uma regida por uma locução verbal e outra por um verbo.
- 02) Poderia ser *"são atribuídos à espíritos"*, uma vez que, nesse caso, a crase é facultativa.
- 04) *"são atribuídos a espíritos"* está corretamente grafado, outra opção correta seria *"são atribuídos aos espíritos"*.
- 08) No trecho há apenas um verbo que exige preposição.

04– Sobre o uso de reticências no trecho *"os economistas tentam compreender algo..."*, assinale o que for correto.

- 01) Foi utilizada porque o autor desconhecia o objetivo desses profissionais.
- 02) Demonstra uma pausa de emoção, uma vez que o texto traz em seu título a expressão *"o milagre da vida"*.
- 04) Indica a distância entre o tema desses profissionais e a realidade vivida pela sociedade analisada.
- 08) Marca a baixa probabilidade de os profissionais dessa área desenvolverem um trabalho significativo nas sociedades agrárias africanas.

ESPAÇO RESERVADO PARA ANOTAÇÕES

05– Sobre as personagens femininas da obra *Memórias Póstumas de Brás Cubas*, assinale o que for correto.

- 01) Maria Eugênia vem a ser a soturna figura maternal, a personagem mais velha que participou da vida do narrador Brás e que representa as suas primordiais descobertas da juventude, tal como o primeiro beijo. "(...) *Saí dali a saborear o beijo. Não pude dormir. Ouvi esse tic tac soturno, vagaroso e seco.*"
- 02) "(...) *Há plantas que nascem e crescem depressa; outras são tardias e pecas. O nosso amor era daquelas; brotou com tal ímpeto e tanta seiva, que, dentro em pouco, era a mais vasta, folhuda e exuberante criatura dos bosques*". A descrição em questão refere-se ao amor entre Brás e Virgília, personagem feminina casada com um político ambicioso, Damião Lobo Neves.
- 04) Com *Memórias Póstumas de Brás Cubas*, Machado de Assis inaugura uma nova fase em sua ficção, marcada pela ausência de humor e pela descrição ultrarromântica e aguda das personagens femininas, como Capitu, que era "coxa", além de moça prendada e deleitosa. "(...) *Não senhor, sou coxa de nascença.*"
- 08) Consta no capítulo XVII, "Do trapézio e outras cousas", de *Memórias Póstumas de Brás Cubas*, a célebre passagem machadiana: "(...) *amou-me durante quinze meses e onze contos de réis; nada menos.*" A frase em questão remete à personagem "Marcela", sujeito da frase.

ARTE

06– Assinale o que for correto em relação à Arte Expressionista.

- 01) Uma das contribuições dos expressionistas foi reviver as artes gráficas, principalmente a xilografia. Em contrastes preto e branco, formas cruas e linhas quebradas, as xilogravuras expressavam as doenças da alma, tema importante da arte expressionista.
- 02) A *pintura de ação*, como também era conhecido o *expressionismo abstrato*, era uma pintura gestual que enfatizava a energia, a ação e o movimento. Os artistas representantes da *pintura de ação* seguiam seus impulsos e pintavam sem um desenho compositivo preliminar.
- 04) Na Música, o expressionismo começou como um exagero, até mesmo uma distorção do romantismo tardio, em que os compositores passaram a colocar na música emoções intensas e profundas.
- 08) Os compositores musicais expressionistas davam ênfase à forma e à melodia, com o uso de estruturas formais rígidas, onde a expressividade apresentava um constante equilíbrio.

ESPAÇO RESERVADO PARA ANOTAÇÕES

07– Sobre a Música do Período Romântico, assinale o que for correto.

- 01) Os românticos buscavam maior liberdade de forma e concepção em sua música, com ênfase em melodias líricas, do tipo canção, modulações diversas, harmonias ricas e frequentemente cromáticas, com a utilização de dissonâncias.
- 02) No período romântico, a música ainda se baseava no sistema modal, muito embora os modos fossem concebidos com maior liberdade no momento da composição.
- 04) A música romântica apresentou significativo virtuosismo instrumental, sobretudo dos pianistas e violinistas.
- 08) O Romantismo manteve estreita relação com outras artes, o que impulsionou o interesse pela música programática (sinfonia descritiva, poema sinfônico e abertura de concerto).

08– Com relação ao Teatro Ocidental contemporâneo, assinale o que for correto.

- 01) Eugène Ionesco foi um dos grandes escritores do teatro contemporâneo, com destaque para o *Teatro do Absurdo*. Dentre suas obras destacam-se: *A cantora careca*, *A lição*, *As cadeiras*, *Rinoceronte*, *O rei está morto*, *O ovo duro*, dentre outras.
- 02) Bertolt Brecht, ao formular a teoria do *teatro épico* contemporâneo, procurou desmistificar a sociedade de classes. Suas premissas didáticas se pautavam no entendimento de que o teatro é um dos instrumentos que pode efetivar a revolução social.
- 04) Nos anos 1960, em meio à Guerra Fria e à Guerra no Vietnã, a cidade de Nova Iorque viu o despertar de uma nova expressão teatral de vanguarda: o *Read & Puppet Theater*. Suas peças tinham por temática o discurso contra a sociedade de consumo e a supremacia do dinheiro no mundo globalizado.
- 08) O *Living Theater*, companhia teatral que está entre os mais importantes grupos de teatro coletivo do século XX, defende a necessidade de suprimir a divisão entre palco e público, arte e vida, público e atores, convocando a plateia a participar ativamente das cenas em seus espetáculos.

ESPAÇO RESERVADO PARA ANOTAÇÕES

09– Sobre o Barroco no Brasil, assinale o que for correto.

- 01) O Barroco brasileiro teve sua principal expressão na pintura, dotada de uma estética abstracionista e priorizando temas profanos, como a vida cotidiana dos operários urbanos.
- 02) O estilo barroco desenvolveu-se plenamente no Brasil durante o século XVIII, perdurando ainda no início do século XIX e era intrinsecamente ligado à religião católica.
- 04) O Barroco mineiro teve como seu principal expoente o Antônio Francisco Lisboa, o *Aleijadinho* (1730-1814).
- 08) A música, no Barroco brasileiro, era ligada à escola nacionalista e tinha como principal expoente o compositor e maestro Heitor Villa-Lobos.

10– O século XX, difícil e complexo para a história da humanidade, foi marcado por inovações e revoluções, inclusive na produção artística. Assinale o que for correto sobre as inovações artísticas no século XX.

- 01) O movimento *arte déco* trazia para o campo da arte o universo da poesia, com a composição de *poemas pictóricos*, cuja principal temática era o Universo espiritual transcendente do ser humano, em suas manifestações psicológicas.
- 02) O termo *cubismo* deriva da palavra francesa *cube*, e foi atribuído em referência a uma pintura de 1908 de Georges Braque, *Casas em Estaque*, em que o artista interpretou a paisagem segundo esquemas geométricos, com predomínio de formas cúbicas.
- 04) O abstracionismo se baseava nas dimensões platônicas do ideal e do real, com suas pinturas traduzindo expressões realísticas, quase fotográficas das situações emocionais humanas.
- 08) A pintura abstrata é aquela que não imita a realidade, e da qual é excluído o objeto da representação real; não reproduz a natureza nem a vida, mas se expressa sobre uma e outra, por meio da sensibilidade estética abstrata do artista.

ESPAÇO RESERVADO PARA ANOTAÇÕES

EDUCAÇÃO FÍSICA

11– Sobre os jogos de tabuleiro, assinale o que for correto.

- 01) Além da forma clássica do jogo de dominó, conhecida como duplo-seis, existem outras variações deste, como a duplo-nove, duplo-doze e duplo-quinze.
- 02) Trilha, damas e gamão são jogos de tabuleiro praticados no Brasil.
- 04) O xadrez teve origem na pré-história, sendo uma evolução do ábaco, o mais antigo instrumento de cálculo usado pelo ser humano.
- 08) *Magic*, *blackjack* e pôquer são exemplos de jogos de tabuleiro modernos.

12– O Índice de Massa Corporal (IMC) é uma medida internacional que consiste em associar a massa corporal e a estatura de uma pessoa. Sobre o IMC, assinale o que for correto.

- 01) Com o IMC, obtêm-se estimativa da relação entre a massa corporal e a estatura, verificando se essa relação é saudável.
- 02) Com o IMC, obtêm-se a estimativa dos níveis de gordura e do estado nutricional da pessoa.
- 04) O IMC é utilizado para medir a espessura da pele e do tecido adiposo subcutâneo em locais específicos do corpo do avaliado.
- 08) O IMC representa a relação entre a massa corporal (em quilogramas – kg) e a estatura (em metros – m) elevada ao quadrado.

13– A prática de exercício físico é extremamente beneficiada pela adoção de hábitos alimentares saudáveis. Sobre o assunto, assinale o que for correto.

- 01) A alimentação adequada e saudável deve fazer parte do dia a dia apenas dos atletas de alto rendimento e de algumas modalidades esportivas.
- 02) A hidratação adequada é fundamental para a manutenção do desempenho e do nível de esforço em qualquer tipo de exercício, sendo ainda mais importante para o organismo quando ocorre aumento da temperatura corporal.
- 04) A desidratação prejudica a força muscular, aumenta o risco de câimbras e desencadeia a hipertermia (aumento da temperatura corporal).
- 08) A hidratação apropriada durante treinos e competições melhora o desempenho, evita o estresse térmico, retarda a fadiga e previne lesões associadas à desidratação e à perda de suor.

ESPAÇO RESERVADO PARA ANOTAÇÕES

14- O esporte é uma atividade humana historicamente criada e socialmente construída. Reflete os costumes, os valores e até mesmo os modos de produção de uma sociedade. Nesse contexto, assinale o que for correto.

- 01) A evolução do esporte foi acompanhada pelo desenvolvimento tecnológico, de indústrias especializadas na produção de equipamentos e materiais esportivos, tornando-se um produto impulsionador do consumo social.
- 02) O esporte de rendimento refere-se àquele praticado por todos como lazer, sem foco no melhor resultado ou no espetáculo midiático para a busca do consumo de produtos.
- 04) O acesso pela mídia especializada oferece canais exclusivos sobre esporte, o que aumenta a gama de produtos de consumo impulsionados por esse fenômeno.
- 08) As entidades de representação do esporte de rendimento e os atletas não sofrem qualquer influência do marketing e da mídia pela obtenção de melhores resultados.

15- As transformações atuais no processo produtivo capitalista resultaram em um agravamento nas condições de saúde dos trabalhadores e entre os principais fatores estão as doenças crônico-degenerativas como doenças cardiovasculares, hipertensão arterial e diabetes. Sobre o assunto, assinale o que for correto.

- 01) Não é de grande importância uma alimentação adequada aliada à prática de exercícios físicos para a prevenção de doenças crônico-degenerativas.
- 02) Os exercícios físicos contribuem com a melhora no sistema cardiovascular, muscular, composição corporal, melhor regulação da sensibilidade à insulina, combate à depressão e melhora no humor.
- 04) Sedentarismo, tabagismo, alcoolismo e obesidade não são fatores de risco para doenças crônico-degenerativas.
- 08) O exercício físico é um fator importante para promover e manter a saúde da população e, conseqüentemente, prevenir as doenças crônico-degenerativas.

ESPAÇO RESERVADO PARA ANOTAÇÕES

BIOLOGIA

16- Atualmente, são reconhecidas mais de 70 mil espécies de fungos, sendo representados pelos bolores, cogumelos e as leveduras, entre outros. Assinale o que for correto a respeito das características gerais e estrutura dos fungos.

- 01) Durante o crescimento de alguns fungos sobre a fonte de alimento, o micélio libera enzimas digestivas, que agem extracelularmente degradando as moléculas orgânicas. As hifas absorvem então os produtos da digestão.
- 02) O líquen é uma associação cooperativa entre fungos e algas, na qual há a troca mútua de benefícios, ou mutualismo. As algas produzem substâncias para nutrição dos fungos, e estes mantêm um ambiente úmido e favorável à vida das algas.
- 04) Os fungos reproduzem-se tanto assexuadamente, por fragmentação, brotamento ou esporulação, por exemplo, quanto sexuadamente, quando ocorre a fusão de núcleos celulares haploides para formação de zigotos diploides.
- 08) As leveduras são aeróbicas obrigatórias e, durante o processo de fermentação para obtenção de energia, utilizam o gás carbônico e glicose para a produção de gás oxigênio e água.

17- Os vírus são considerados parasitas intracelulares obrigatórios, pois só se reproduzem no interior de uma célula hospedeira. Sobre os vírus, assinale o que for correto.

- 01) A gripe é uma doença causada por variedades do vírus Influenza, o qual pode ser transmitido por gotículas de secreções, como a saliva. Afetam o trato respiratório e são extremamente variáveis, por isso a dificuldade em se produzir uma vacina que confira imunidade permanente.
- 02) Todos os vírus apresentam como material genético o RNA. Ao infectarem as células hospedeiras podem comandar o metabolismo da mesma, inativando todas as suas enzimas, levando-as então, à morte.
- 04) A cólera é causada pelo vírus *Vibrio cholerae* e pode causar uma séria inflamação no intestino. Geralmente, os sintomas iniciais são febre baixa, dor abdominal, diarreia, fraqueza e manchas vermelhas pela pele.
- 08) A AIDS é causada pelo HIV, um retrovírus envelopado, o qual destrói os linfócitos T auxiliares (células CD4), reduzindo então a eficácia do sistema imune em combater infecções. Como sintomas iniciais da AIDS, podemos citar a fadiga, febre, inchaço dos gânglios linfáticos e surgimento de pontos vermelhos na pele, por exemplo.

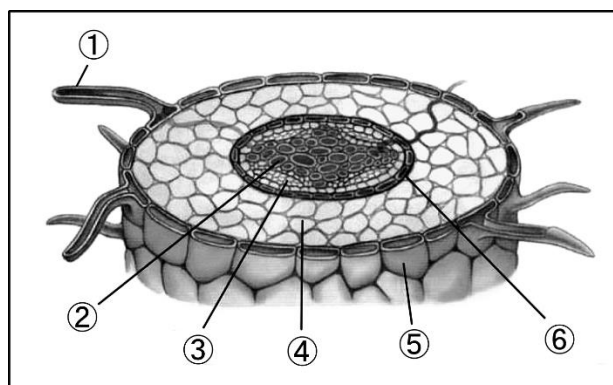
ESPAÇO RESERVADO PARA ANOTAÇÕES

18- Um sistema de transporte eficiente que conduz gases e alimentos para diferentes partes do corpo, além de um sistema de trocas gasosas e remoção de excretas adequados, possibilita aos organismos multicelulares uma organização corpórea mais complexa. Sobre o assunto, assinale o que for correto.

- 01) As brânquias são estruturas relacionadas com a respiração em ambiente aquático. Estão associadas ao sistema circulatório e a mecanismos que promovem a circulação de água sobre sua superfície. Esta circulação é fundamental para otimizar a difusão de gases, pois a água é constantemente renovada.
- 02) Os animais uricotélicos excretam ureia, a qual é altamente tóxica e há necessidade de um grande volume de água para sua eliminação. São representados pela maioria dos animais aquáticos, como equinodermos e peixes ósseos, por exemplo.
- 04) Os artrópodes possuem sistema circulatório aberto. O sangue é bombeado do coração para vasos sanguíneos que se ramificam e se dirigem aos diferentes tecidos do corpo. Nos tecidos, os vasos terminam em espaços (hemocelos) e o sangue (hemolinfa) banha diretamente as células.
- 08) Em aranhas e escorpiões, estão presentes os pulmões foliáceos, os quais são cavidades em forma de saco que se abrem para o exterior por meio de um orifício estreito. Possuem revestimento interno muito dobrado, através do qual ocorre a difusão de gases entre o sangue e o ar.

ESPAÇO RESERVADO PARA ANOTAÇÕES

19- Abaixo está a representação esquemática de um corte transversal de raiz. Analise a figura e assinale o que for correto.



Modificado de: Linhares, S.; Gewandsznajder, F. *Biologia hoje*. 15ª ed. Volume 2. Editora Ática. São Paulo. 2010.

- 01) A absorção de água e sais minerais ocorre, principalmente, na região dos pelos absorventes ①. As células da epiderme ⑤, do córtex ④ e da endoderme ⑥ absorvem os sais por transporte ativo.
- 02) A seiva elaborada chega às raízes transportada pelos vasos lenhosos ou xilema ③ e pode se movimentar pela endoderme ⑤, epiderme ④ e córtex ⑤ por transporte passivo.
- 04) A seiva bruta movimentada-se pelas células e pelos espaços intercelulares do córtex ④, na direção do interior da raiz, onde estão os vasos lenhosos ou xilema ②.
- 08) Os vasos liberianos ou floema ② levam a seiva bruta absorvida pelas raízes até as folhas, as quais bombeiam seiva elaborada de volta, por meio dos vasos lenhosos ou xilema ③.

ESPAÇO RESERVADO PARA ANOTAÇÕES

20- Assinale o que for correto sobre as características e peculiaridades das algas.

- 01) Assim como nas plantas inferiores, as algas apresentam exclusivamente um sistema de reprodução assexuado, o qual pode ocorrer por fragmentação do talo ou por bipartição, como ocorre nas formas unicelulares.
- 02) As euglenófitas são algas de água salgada e são os principais constituintes do fitoplâncton. Possuem uma carapaça impregnada de sílica e celulose e, se deslocam pelo batimento de flagelos, os quais proporcionam movimento de rotação.
- 04) A comunidade planctônica pode ser dividida em duas categorias: fitoplâncton, constituído basicamente por algas fotossintetizantes, e zooplâncton, composto de seres heterotróficos que se alimentam de algas.
- 08) O despejo de esgoto doméstico, por exemplo, pode levar ao aumento excessivo da população de certas algas, ocasionando um desequilíbrio ecológico chamado de Maré Vermelha (floração das algas nocivas). A morte destas algas pode liberar substâncias tóxicas, as quais podem envenenar e matar os seres aquáticos.

ESPAÇO RESERVADO PARA ANOTAÇÕES

FÍSICA

21- Considere uma sala com uma janela que consiste em uma única peça de vidro cujas dimensões são 40 cm x 80 cm. Considerando que a pressão atmosférica é igual a $1,0 \times 10^5$ Pa e que o ar esteja em repouso, assinale o que for correto.

- 01) A força que o ar exerce de dentro para fora sobre a janela é igual a $3,2 \times 10^4$ N.
- 02) A pressão atmosférica exercida na janela diminui com a altitude do local e varia conforme as condições meteorológicas.
- 04) A força que o ar exerce de fora para dentro sobre a janela é igual à força que o ar exerce de dentro para fora.
- 08) A força exercida pela atmosfera sobre a janela independe de sua área.

22- Seja uma barra de cobre com 85 cm de comprimento à temperatura de 15°C . O coeficiente de dilatação linear para o cobre é de $1,7 \times 10^{-5} \text{ }^\circ\text{C}^{-1}$. Assinale o que for correto.

- 01) O acréscimo no comprimento da barra quando aquecida até 35°C é de aproximadamente $2,9 \times 10^{-4}$ m.
- 02) O decréscimo no comprimento da barra quando resfriada é inversamente proporcional à variação de temperatura.
- 04) Se a variação de temperatura fosse 20 K, a dilatação seria a mesma do item (01).
- 08) A dilatação da barra ocorre em suas três dimensões.

ESPAÇO RESERVADO PARA ANOTAÇÕES

23- Uma porção de gás ideal a 27°C, quando esta submetido a uma pressão igual a 101 kPa, ocupa um volume de 0,02m³. Assinale o que for correto.

- 01) Para uma mudança de condições em um gás ideal, podemos utilizar a seguinte relação: $\frac{P_1 V_1}{T_1} = \frac{P_2 V_2}{T_2}$.
- 02) Se aumentarmos a pressão sobre o gás para 108 kPa, enquanto a temperatura aumenta para 127 °C, o volume do gás aumentará para aproximadamente 25 L.
- 04) Em uma transformação isobárica, para um gás ideal, as grandezas volume e temperatura são inversamente proporcionais.
- 08) Se a transformação ocorrida no gás for isotérmica, concluímos que, um aumento de volume acarretará um aumento de pressão.

24- Um pêndulo, um sistema massa-mola ou uma corda de violão realizam movimentos oscilatórios, caracterizados por um período e por uma frequência. Em relação aos movimentos oscilatórios, assinale o que for correto.

- 01) O período de um pêndulo, para pequenas amplitudes de oscilação, é inversamente proporcional ao comprimento do pêndulo.
- 02) O movimento harmônico é um tipo particular de movimento oscilatório.
- 04) O período de oscilação em um sistema massa-mola não depende da constante elástica da mola.
- 08) Se uma corda de violão oscila 12 vezes em 40 segundos, o período de vibração é de $\frac{10}{3}$ s.

25- Um carro aproxima-se a 30 m/s de uma sirene em repouso que emite um som com uma frequência de 500 Hz. Assinale o que for correto.

- 01) O fenômeno físico relacionado à variação da frequência das ondas sonoras, decorrente do movimento da fonte em relação ao observador, é conhecido como efeito Doppler.
- 02) A relação entre a frequência aparente e a frequência real da onda sonora é dada por $\frac{f_a}{f_r} = \frac{v \pm v_o}{v \pm v_f}$, onde v é a velocidade do som, v_o a velocidade do observador e v_f a velocidade da fonte.
- 04) Com o suporte do enunciado é certo dizer que se a velocidade do som da sirene no ar é de 340 m/s, a frequência aparente do som é aproximadamente 544 Hz.
- 08) De acordo com o enunciado, se o carro se afastar da fonte, a frequência aparente do som da sirene será menor que a real.

ESPAÇO RESERVADO PARA ANOTAÇÕES

26- Sobre a reação de neutralização de uma solução 3% (m/v) de ácido acético (CH₃COOH) empregando hidróxido de sódio (NaOH) 0,5 mol/L, assinale o que for correto.

Dados: H=1; C=12; O=16

- 01) Trata-se de uma reação de neutralização ácido-base.
- 02) Para neutralizar completamente 10 mL da solução do ácido seria necessário 100 mL da solução da base.
- 04) A relação molar entre o ácido e a base nesta reação é de 2:1.
- 08) A concentração do ácido equivale a 0,5 mol/L.

27- Uma das reações que podem ocorrer no ar poluído é a reação do dióxido de nitrogênio com o ozônio.



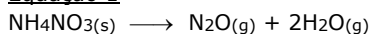
Dados experimentais mostraram que, em determinada temperatura, a velocidade da reação duplica com a duplicação da concentração do dióxido de nitrogênio, mas não depende da concentração do ozônio. Assim, assinale o que for correto.

- 01) A expressão da lei de velocidade da reação apresentada é $v = k.[\text{NO}_2]$
- 02) A reação é de primeira ordem em relação ao NO₂.
- 04) O aumento da concentração de ozônio aumenta a velocidade da reação apresentada.
- 08) A reação apresentada é uma reação elementar.

ESPAÇO RESERVADO PARA ANOTAÇÕES

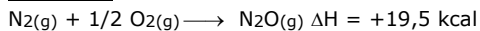
- 28-** O gás hilariante (N_2O) é obtido a partir da decomposição térmica do nitrato de amônio (NH_4NO_3), de acordo com a equação apresentada a seguir.

Equação 1

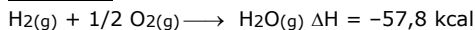


E considerando as equações:

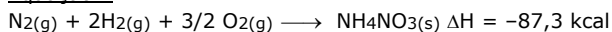
Equação 2



Equação 3



Equação 4

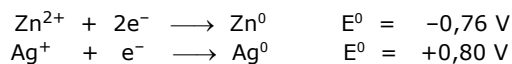
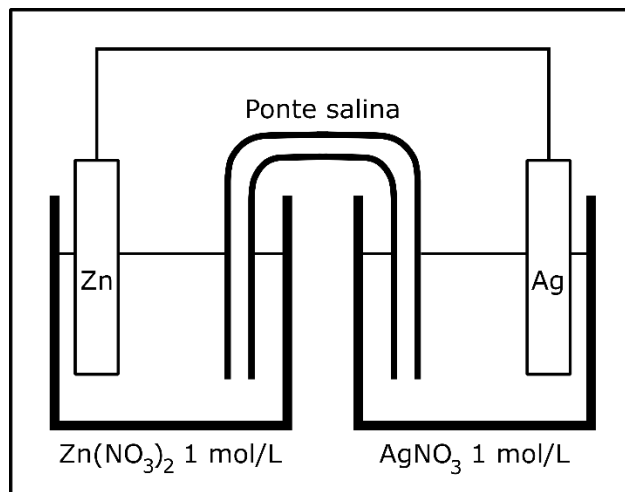


Assinale o que for correto.

- 01) A formação de 2 mols de N_2O através da Equação 2 absorve 39 kcal.
 02) A reação de decomposição térmica (Equação 1) do NH_4NO_3 é exotérmica.
 04) A formação de 1 mol de nitrato de amônio através da Equação 4 absorve 87,3 kcal.
 08) O ΔH da reação de decomposição térmica (Equação 1) do NH_4NO_3 é $-8,8$ kcal.

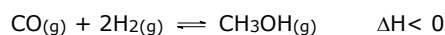
ESPAÇO RESERVADO PARA ANOTAÇÕES

- 29-** Baseado no esquema abaixo e nos potenciais-padrão apresentados a seguir, assinale o que for correto.



- 01) A ddp gerada pela pilha apresentada é $+1,56$ V.
 02) O fluxo de elétrons é do eletrodo de zinco para o eletrodo de prata.
 04) O eletrodo de zinco vai sofrer um processo de oxidação.
 08) Vai ocorrer deposição de prata metálica sobre o eletrodo de prata.

- 30-** Considere a equação a seguir que representa a obtenção de etanol.



De acordo com este equilíbrio, assinale o que for correto sobre o efeito das variações das condições da reação na quantidade de metanol obtido.

- 01) O aumento da concentração de H_2 no meio reacional permitirá obter maior quantidade de metanol.
 02) O aumento da temperatura do meio reacional proporcionará o aumento da quantidade de metanol obtido.
 04) O equilíbrio desta reação pode ser atingido mais rapidamente se for adicionado um catalisador, no entanto não alterará a quantidade de metanol obtido.
 08) O rendimento da reação pode aumentar se o volume do recipiente da reação for reduzido, aumentando a pressão total.

ESPAÇO RESERVADO PARA ANOTAÇÕES

MATEMÁTICA

31- Sabendo que $f(x) = 2 - 2 \operatorname{sen}(x)$ e $g(x) = 1 + 3 \operatorname{cos}(x)$, assinale o que for correto.

- 01) A interseção entre as imagens das funções $f(x)$ e $g(x)$ é $[0,4]$.
- 02) Se $f(x) = \frac{3}{2}$ e x pertence ao primeiro quadrante, então $\operatorname{cotg}^2(x) = 15$.
- 04) $f\left(\frac{\pi}{6}\right) + g\left(\frac{7\pi}{3}\right) = \frac{7}{2}$.
- 08) As funções $f(x)$ e $g(x)$ são ambas decrescentes no intervalo $[0, \pi]$.

32- Sabendo que a matriz $X = \begin{bmatrix} a \\ b \end{bmatrix}$ é a solução da equação

matricial $AX = B$. Considerando que $A = (a_{ij})_{2 \times 2}$, tal que, $a_{ij} = \begin{cases} 2i - j, & i = j \\ 3i - 2j, & i \neq j \end{cases}$ e $B = \begin{bmatrix} -2 \\ 16 \end{bmatrix}$, assinale o que for correto.

- 01) $a + b = \operatorname{Det}(A)$.
- 02) O coeficiente do quinto termo do desenvolvimento do binômio $\left(x - \frac{b}{a}\right)^7$ é -672 .
- 04) Se a representa o diâmetro da base e b a altura de um cilindro, então seu volume vale 12π .
- 08) $2b + a$ é um número divisível por 10.

ESPAÇO RESERVADO PARA ANOTAÇÕES

33- Assinale o que for correto.

- 01) Se no processo de montagem de um determinado tipo de peça, a probabilidade de ocorrência de algum erro é de 5%, então a probabilidade de que, ao montar quatro dessas peças, ocorram erros em exatamente duas das montagens é de $2 \cdot \left(\frac{5}{100}\right)^2 \cdot \left(\frac{95}{100}\right)^2$.
- 02) Podemos calcular o termo independente de x no desenvolvimento do binômio $\left(2x^2 + \frac{1}{\sqrt{x}}\right)^6$.
- 04) Um professor comprou dois livros para premiar dois alunos de uma classe de 20 alunos. Como os dois livros são diferentes, então a premiação pode ocorrer de 380 formas distintas.
- 08) Se forem colocados em ordem crescente todos os números de cinco algarismos que podemos formar com os números 1, 3, 5, 7, 9, então o número 53.179 ocupa a 55ª posição.

34- Maria, Berenice e Carmen foram juntas a uma excursão para fazer compras e assim que retornaram reclamaram dos preços excessivos e de terem gasto muito dinheiro. Juntas, as três gastaram R\$ 2.100,00. Revoltada, Maria disse a Berenice "a culpa é sua que gastou o dobro do que gastei". Berenice se defendeu, dizendo que a culpa foi da Carmen, pois gastou o dobro do que ela havia gasto. Considerando que todas as informações são verdadeiras, assinale o que for correto.

- 01) Carmen gastou $\frac{4}{7}$ do total.
- 02) Berenice e Maria, juntas, gastaram mais que Carmen.
- 04) Os gastos de Maria, Berenice e Carmen, nesta ordem, formam uma progressão geométrica.
- 08) Se o salário mensal de Maria é de R\$ 1.500,00, então ela gastou um terço do seu salário.

35- Assinale o que for correto.

- 01) Se um dos catetos de um triângulo retângulo mede 7 cm e a hipotenusa mede 9 cm, então a área desse triângulo mede $28\sqrt{2}$ cm².
- 02) Se um poliedro convexo possui 20 faces e 12 vértices, então o número de arestas desse poliedro é um número divisível por cinco.
- 04) Um cilindro circular reto de altura 6 cm que está inscrito num prisma retangular reto, cuja aresta da base quadrada mede 2 cm, tem volume com medida de 6π cm³.
- 08) Se a área total de um cubo, que está inscrito numa esfera, é 12 cm², então o volume dessa esfera é $\pi\sqrt{6}$ cm³.

HISTÓRIA

36– Sobre o Feudalismo, assinale o que for correto.

- 01) Baseava-se em uma sociedade hierarquizada, na qual os indivíduos estavam subordinados uns aos outros por laços de dependência.
- 02) A nobreza feudal era detentora das terras e arrecadava impostos.
- 04) Começou a se estruturar por volta do século XVIII na Inglaterra.
- 08) Os camponeses representavam um grupo pouco expressivo, tendo em vista que a principal atividade produtiva era o comércio.

37– Sobre a conquista e colonização do Brasil, assinale o que for correto.

- 01) O sistema de capitanias hereditárias foi o modelo utilizado inicialmente pelos portugueses no Brasil. Consistia em dividir o território em grandes extensões de terra e conceder a particulares.
- 02) A mão de obra indígena utilizada na extração do pau-brasil foi paga inicialmente pelos portugueses por meio de moedas de ouro cunhadas em Portugal.
- 04) A primeira riqueza que, de imediato, interessou aos portugueses ao chegar em território brasileiro foi o ouro.
- 08) Mesmo com o êxito de duas capitanias: São Vicente e Pernambuco, o sistema de capitanias expôs as fragilidades do sistema de colonização escolhido pelo governo português.

ESPAÇO RESERVADO PARA ANOTAÇÕES

38– Sobre as características do Renascimento, assinale o que for correto.

- 01) O racionalismo renascentista reforçou o princípio da autoridade da ciência teológica e da tradição medieval.
- 02) A prática da dissecação de cadáveres ganhou impulso, permitindo melhor conhecimento da anatomia humana e funcionamento dos órgãos.
- 04) A alteração na sensibilidade artística e uma valorização do racionalismo, do humanismo e, sobretudo, da ciência.
- 08) Os intelectuais renascentistas resgataram os ideais medievais ligados aos dogmas do catolicismo, sobretudo da concepção teocêntrica de mundo.

39– No período colonial, a população brasileira se revoltou contra os constantes arrochos fiscais promovidos por Portugal. Sobre estes movimentos, assinale o que for correto.

- 01) Uma das características da Conjuração Baiana foi o fato de ser um movimento que teve como participantes membros de uma elite de letrados e brancos livres influenciados pelos ideais da Revolução Francesa.
- 02) A Guerra dos Mascates foi um conflito envolvendo os interesses políticos e econômicos entre os senhores de engenho de Olinda e os comerciantes de Recife.
- 04) Um dos fatores que desencadeou o movimento da Inconfidência Mineira foi o fato de o governo português ter aumentado a pressão por cobrança de impostos aos mineradores devido à queda da produção de ouro, a partir da segunda metade do século XVIII.
- 08) A Revolta de Vila Rica foi uma das sublevações que aconteceu em virtude do controle sobre a extração do ouro. O motivo do levante foi a determinação do governo português de que todo ouro encontrado fosse fundido e transformado em barras nas casas de fundição.

40– O ano de 1808 marcou a chegada da família Real portuguesa ao Brasil. Sobre este fato e seus desdobramentos no contexto da história do Brasil, assinale o que for correto.

- 01) O governo de D. João VI foi marcado no plano administrativo pela reprodução na Colônia da estrutura burocrática de Portugal.
- 02) Entre as medidas tomadas por D. João foi a criação do Banco do Brasil, o Real Hospital Militar e o Jardim Botânico.
- 04) Várias expedições de artistas e cientistas estrangeiros vieram ao Brasil, com o objetivo de estudar a fauna e flora das províncias brasileiras.
- 08) Os representantes da nobreza que vieram acompanhando os membros da família real foram responsáveis pela divulgação dos ideais da revolução francesa na Colônia.

GEOGRAFIA

41- Sobre os fusos horários brasileiros, assinale o que for correto.

- 01) O fuso horário das ilhas oceânicas foi extinto no Brasil.
- 02) Mato Grosso, Mato Grosso do Sul, Rondônia, Roraima e parte do estado do Amazonas fazem parte do quarto e último fuso horário brasileiro, a menos uma hora de Brasília sem horário de verão.
- 04) O Brasil possui 4 fusos horários estabelecidos a partir de 2013.
- 08) Todos os estados do Sul, Sudeste e Nordeste do Brasil fazem parte do fuso horário de Brasília quando não está no horário de verão.

42- Sobre o IDH (Índice de Desenvolvimento Humano), assinale o que for correto.

- 01) Segundo o relatório de desenvolvimento humano de 2014, dois países escandinavos, dois países da Oceania e dois países da América do Norte figuram entre os 10 primeiros colocados em IDH.
- 02) EUA, o país com o maior PIB do mundo, figura a alguns anos como primeiro colocado em IDH, devido a elevada qualidade de vida e seu sistema de saúde pública de alto padrão.
- 04) O IDH mede o coeficiente GINI dos países, aquele em que leva em consideração a desconcentração de riqueza entre as nações. Porém não considera os índices educacionais de um país.
- 08) A grande maioria de países com IDH muito baixo, segundo o relatório de desenvolvimento humano de 2014, são da Ásia e da África.

43- Sobre biomas do Brasil, assinale o que for correto.

- 01) A Caatinga, localizada em partes do interior do Nordeste brasileiro e no norte de Minas Gerais, no Sudeste do país, tem passado por processos de desertificação.
- 02) O Cerrado é um dos biomas mais ameaçados do Brasil devido, em grande medida, à produção de gado e grãos para exportação.
- 04) A Mata Atlântica apresenta riquíssima biodiversidade, maior que de alguns continentes, como América do Norte e Europa.
- 08) Os Pampas são biomas mais litorâneos, com vegetação rasteira e arbustiva localizados no Sul do país. No interior do Brasil, localizam-se na região alagada e de planície do Mato Grosso e do Mato Grosso do Sul.

ESPAÇO RESERVADO PARA ANOTAÇÕES

44- Sobre aspectos relativos ao relevo do estado do Paraná e a hidrografia do estado, assinale o que for correto.

- 01) Os pontos mais altos do relevo do estado do Paraná estão localizados na Serra do Mar, como Pico Marumbi e Pico Paraná.
- 02) A planície litorânea é aquela que apresenta as menores altitudes do estado. Os vales dos rios mais a oeste são as outras regiões de relevo com altitude baixa no estado, rios estes que fazem parte da bacia do Paraná.
- 04) Os rios do estado que fazem parte da bacia do Paraná correm em direção do interior, exemplo do rio Iguaçu, Tibagi, Ivaí e Piquirí.
- 08) O rio Iguaçu faz, em parte, fronteira sul do estado do Paraná com Santa Catarina. A oeste, o rio que faz fronteira do estado do Paraná com o Paraguai é o Paraná. Já no norte do estado, o rio Paranapanema, em partes, faz fronteira do estado do Paraná com São Paulo.

45- Sobre o clima do estado do Paraná, assinale o que for correto.

- 01) O extremo sul do estado apresenta as menores médias térmicas anuais do Paraná, onde está localizada Palmas, cidade que apresenta condições de neve que ocorre não raras vezes.
- 02) A região mais a noroeste do estado é aquela que registra as maiores médias térmicas anuais nas proximidades de Paranavaí.
- 04) A região central do Paraná possui clima Af (Tropical úmido o ano todo), com médias térmicas e de pluviosidade mais altas em todo o estado.
- 08) O litoral paranaense sofre influência da maritimidade. Isso ajuda explicar as médias térmicas mais altas de Paranaguá e Guaratuba em relação a Ponta Grossa, Guarapuava e Irati.

FILOSOFIA

46- Sobre Filosofia Moral, assinale o que for correto.

- 01) O filósofo Immanuel Kant propôs a ideia de que a moralidade é fundamentada na razão, portanto devemos ser guiados pelo *imperativo categórico*.
- 02) Compreende na aplicação do conhecimento sobre o ser, para construir aquilo que deve ser sustentado pela moral.
- 04) Segundo o sofista Protágoras, a ideia de certo e errado têm caráter universal, pois o desenvolvimento da moralidade está baseado nos valores não subjetivos.
- 08) Os termos ética e moral são conceitos sinônimos, que compreendem a sistematização da existência humana a partir de valores subjetivos.

ESPAÇO RESERVADO PARA ANOTAÇÕES

47- Com relação à consciência moral e liberdade, assinale o que for correto.

- 01) Na relação dialética entre liberdade e determinismo, o ato moral independe da consciência moral.
- 02) A liberdade e a consciência moral estão ligadas pelo fato de a ação de julgar moralmente encontrar sentido apenas naquele ato que foi praticado em liberdade (escolha).
- 04) De acordo com a concepção dos filósofos materialistas do século XVIII, a liberdade não existe, pois o homem é sempre determinado por seus desejos e atos voluntários.
- 08) Consciência moral é a faculdade que o ser humano possui de observar a própria conduta e de formular juízos sobre os seus atos.

48- Sobre as concepções éticas, assinale o que for correto.

- 01) O filósofo Sócrates sustenta a existência de um saber universalmente válido, a partir do qual se concebe a fundamentação de uma moral universal.
- 02) De acordo com o racionalismo ético iniciado por Sócrates, Platão defende uma ética mais próxima do homem concreto, baseada na arte do bem viver.
- 04) A ética cristã está fundamentada na relação individual de cada um com Deus, que é concebido como criador onisciente e onipotente.
- 08) Conforme a ética realista de Aristóteles, defendida na obra *Ética à Nicômaco*, agir corretamente está em praticar as virtudes, estabelecendo mediania nas paixões e nos atos.

49- A respeito da Filosofia Política, assinale o que for correto.

- 01) Thomas Hobbes defendia um governo autoritário para proteger a vida e a propriedade.
- 02) Segundo Jean-Jacques Rousseau, as leis deveriam ser determinadas pelo povo para o benefício da sociedade.
- 04) Após o período da Idade Média, a Igreja perdeu muito seu controle político, por conseguinte, a Filosofia Política mais uma vez separou-se bastante da religião; com grande influência no século XIX, de alguns filósofos, como Karl Marx e Friedrich Nietzsche, os quais se opuseram abertamente à religião.
- 08) A obra de Aristóteles intitulada *Ética à Nicômaco* é considerada um dos primeiros tratados sobre a arte e a ciência de governar.

ESPAÇO RESERVADO PARA ANOTAÇÕES

50- Sobre política e poder, assinale o que for correto.

- 01) As relações de poder que permeiam a sociedade são apenas aquelas que existem explicitamente entre governantes e cidadãos.
- 02) A ciência política se detém a estudar o poder do homem sobre os outros homens e o poder sobre a natureza, como instrumento de poder social.
- 04) O poder político procura garantir o domínio da força institucional e jurídica como um meio de controlar os instrumentos de coerção social.
- 08) Segundo Bertrand Russell, o indivíduo que detém os meios de poder torna-se capaz de exercer várias formas de domínio e, através delas pode alcançar os resultados que almeja.

SOCIOLOGIA

51- Sobre os conceitos de indústria cultural e cultura de massa, assinale o que for correto.

- 01) Surgiram a partir da abordagem da chamada Escola de Frankfurt sobre a relação entre cultura e ideologia.
- 02) O desenvolvimento dos meios de comunicação de massa e o modelo industrial/comercial aplicado aos bens culturais forjaram a indústria cultural.
- 04) A cultura de massa é o principal produto da indústria cultural, tornando secundárias as noções de cultura erudita e popular.
- 08) O caráter homogêneo da cultura de massa representa a inexistência das classes sociais diante da indústria cultural.

52- Sobre os meios de comunicação de massa e a Internet, assinale o que for correto.

- 01) A Internet não modificou os meios tradicionais, pois seu uso ainda é muito limitado ao público jovem.
- 02) A televisão se tornou um meio de comunicação pouco relevante na atualidade brasileira em virtude do aumento de usuários de Internet.
- 04) O surgimento da Internet possibilitou que as rádios propagassem seu conteúdo para além dos limites regionais de cada estação.
- 08) No Brasil, a expansão da televisão contou com forte apoio governamental, bem como, mais recentemente, o próprio aumento do acesso à Internet também teve incentivo dos governos.

ESPAÇO RESERVADO PARA ANOTAÇÕES

53- De acordo com o pensamento de Karl Marx sobre o trabalho e as classes sociais, assinale o que for correto.

- 01) Trabalho é a forma pela qual o ser social, em diferentes contextos, satisfaz das suas necessidades.
- 02) É a partir da divisão social do trabalho que se dividem as classes sociais ao longo da história.
- 04) Fatores como renda e consumo têm mais centralidade que o trabalho na divisão de classes sociais.
- 08) Com a divisão do trabalho, os donos dos meios de produção exploram a força de trabalho se apropriando do excedente de valor produzido pelos trabalhadores: a mais-valia.

54- Sobre os modelos produtivos do capitalismo contemporâneo, assinale o que for correto.

- 01) O modelo taylorista-fordista aumentou consideravelmente a produtividade mediante a separação mais intensa entre planejamento e execução das atividades de produção.
- 02) Com as mudanças promovidas pelo toyotismo, o trabalhador voltou a controlar e dominar de maneira integral os processos produtivos.
- 04) O toyotismo é um modelo mais flexível de produção em que a demanda é bastante considerada em comparação à padronização e rigidez do modelo fordista.
- 08) O modelo toyotista centralizou a produção e concentrou os trabalhadores da indústria, favorecendo sua organização sindical.

55- A respeito do cenário atual do trabalho e do emprego, assinale o que for correto.

- 01) O aumento das terceirizações, das contratações temporárias ou subcontratações e da informalidade geram grande instabilidade no emprego e precarização do trabalho.
- 02) O incremento tecnológico torna o cenário atual bastante favorável para a contratação dos jovens, em especial no setor industrial, há anos em expansão no Brasil.
- 04) A flexibilização das formas de contratação do trabalho e o avanço das lutas feministas permitiu que, praticamente, não ocorressem mais desigualdades entre homens e mulheres no emprego.
- 08) Com o aumento da informalidade e da precarização do trabalho há uma forte pressão de setores empresariais sobre mudanças na legislação trabalhista.

ATENÇÃO!

Esta prova apresenta, em sequência, cinco questões de Inglês e cinco questões de Espanhol, com a mesma numeração (56 a 60).

Como na inscrição você optou por uma dessas línguas, cumpra agora essa opção.

INGLÊS

TEXTO PARA AS QUESTÕES 56 A 60

MISFORTUNE

When misfortune pursues anyone, it will find him out into whatever corner he may creep, or however far he may flee over the world.

Now, once upon a time, a certain man became so poor, that he had not a single faggot of wood left wherewith to light his fire. So, he went into the forest to fell a tree, but they were all too large and too strong; and he penetrated deeper among them till he found one which he thought would do.

Just as he was about to raise his axe he perceived a pack of wolves, coming out of the brushwood, who howled dreadfully as they came nearer. The man threw away his axe, and ran till he came to a bridge. The deep water, however, had rotted the bridge, and so, just as he was about to run over it, it cracked and fell into the water.

What was he to do now? If he stopped still, the wolves would overtake him and tear him to pieces, so, in his perplexity, he jumped into the water, but there, because he could not swim, he soon began to sink.

By chance a couple of fishermen, who sat on the other bank, saw him; and one of them swam after him and brought him to shore. They laid him down beside an old wall, to dry in the sun and regain his strength a bit. But, just as he recovered his senses, and tried to thank the fishermen for their help and to tell his tale, the wall fell upon him and crushed him!

Adaptado de: Irmãos Grimm, *Grimm's Folk Tales*, 1995.

Vocabulário:

misfortune: azar; infortúnio; **pursue:** perseguir; **creep:** rastejar;

flee: fugir; **faggot:** feixe de lenha; **axe:** machado;

pack of wolves: matilha de lobos; **brushwood:** matagal;

tear: rasgar em pedaços; **sink:** afundar;

tale: conto, história; **crush:** esmagar.

56- No que diz respeito ao homem, personagem principal do texto, assinale o que for correto.

- 01) Ele ficou muito pobre.
- 02) Ele era carpinteiro.
- 04) Ele era muito azarado.
- 08) Ele não sabia nadar.

57- Sobre o segmento *once upon a time*, no início do segundo parágrafo, assinale o que for correto.

- 01) Equivale a "era uma vez" em português.
- 02) É muito usado para iniciar histórias infantis e contos.
- 04) No contexto em que se encontra e sem muita alteração no sentido, poderia ser substituído por: *a long time ago*.
- 08) Poderia ser traduzido por: *em tempos difíceis*.

ESPAÇO RESERVADO PARA ANOTAÇÕES

58- O conto descreve um único dia na vida de um homem. Sobre o que aconteceu nesse dia, assinale o que for correto.

- 01) Ele foi atacado por lobos.
- 02) Ele saltou dentro de um rio.
- 04) Ele foi retirado da água por um pescador.
- 08) Ele morreu esmagado por um muro.

59- Sobre os termos *may*, *deeper* e *dreadfully* (1º, 2º e 3º parágrafos), no contexto em que se encontram e pela ordem, assinale o que for correto.

- 01) Podem ser traduzidos por *poderia*, *muito fundo* e *bastante pavoroso*.
- 02) Podem ser traduzidos por *possa*, *mais fundo* e *pavorosamente*.
- 04) São um verbo modal, um adjetivo no grau normal e um advérbio de tempo.
- 08) São um verbo modal, um adjetivo no grau comparativo e um advérbio de modo.

60- Quanto ao segmento *had rotted the bridge* (3º parágrafo), assinale o que for correto.

- 01) O verbo está conjugado no *past perfect tense*.
- 02) O segmento poderia ser traduzido por *tinha apodrecido a ponte*.
- 04) O verbo está conjugado no *present perfect tense*.
- 08) O segmento poderia ser substituído por *had overflowed the forest*.

ESPAÇO RESERVADO PARA ANOTAÇÕES

TEXTO PARA AS QUESTÕES 56 A 60

Sed de agua

Desde siempre, el pueblo wayúu supo cómo vivir en las tierras de La Guajira colombiana que, aunque desérticas, eran regadas parte del año por la vena vital del río Ranchería. Durante la época de lluvias, los wayúu sembraban y con ello enriquecían la dieta. Durante la época seca, "cavábamos unos tres o cuatro metros para encontrar agua y conseguíamos", explica Leonor Viloría, coordinadora en Colombia de la Organización Binacional de Mujeres Wayúu.

Pero a partir de 2011 los wayúu notaron que el Ranchería se estaba secando, y lo primero que pensaron es que se trataba de algún tipo de castigo sobrenatural. Luego dejó de llover y se instaló la sequía. Tiempo después supieron que el río no se había secado: habían terminado de construir la represa El Cercado para asegurarle el agua a El Cerrejón, una de las minas de carbón a cielo abierto más grandes del mundo, pero el sistema para distribuir el agua a las comunidades – que también era parte del proyecto – nunca se concretó.

Adaptado de: Revista Panorama de las Américas, 2016, p. 93.

56- Sobre os wayúu, assinale o que for correto.

- 01) Sempre souberam viver na região desértica que habitavam.
- 02) A partir de 2011, passaram a enfrentar uma seca que não tinha origem climática.
- 04) Estocavam água em poços de 3 a 4 metros para ser usada na época da seca.
- 08) Têm origens europeias.

57- Identifique a relação correta e assinale o que for correto.

- 01) El Cercado – barreira para segurar os dejetos de El Cerrejón.
- 02) Leonor Viloría – coordenadora das mulheres wayúu.
- 04) Ranchería – rio que banha as terras desérticas da Guajira colombiana.
- 08) El Cerrejón – grande mina de carvão.

58- A respeito da questão da seca discutida no texto, assinale o que for correto.

- 01) Tem motivos naturais.
- 02) Tem motivos não naturais.
- 04) É enfrentada pelo povo wayúu há muito tempo.
- 08) Ocorre em terras não desérticas também.

ESPAÇO RESERVADO PARA ANOTAÇÕES

59- Identifique as palavras que, conforme utilizadas no texto, podem ser classificadas como adjetivos e assinale o que for correto.

- 01) desérticas
- 02) castigo
- 04) seca
- 08) vital

60- No que se refere à construção textual, assinale o que for correto.

- 01) A maior parte dos verbos utilizados, no segundo parágrafo, indica uma ação finalizada. Isso indica que a realidade da seca está sendo superada pelos wayúu.
- 02) Há apenas um verbo no tempo presente do modo indicativo. Este é utilizado para indicar a fala de alguém.
- 04) O primeiro parágrafo aborda os hábitos dos wayúu para conviver com a realidade da seca.
- 08) "Pero a partir de 2011" introduz uma realidade favorável aos wayúu, o Ranchería começa a fluir em abundância.

ESPAÇO RESERVADO PARA ANOTAÇÕES

ATÉ O PSS III EM 2017 !!!

INSCRIÇÕES

As inscrições serão no período de 01 de agosto a 04 de setembro de 2017, exclusivamente no site cps.uepg.br/pss.

PAGAMENTO DA TAXA DE INSCRIÇÃO

O boleto bancário deverá ser pago até o dia 05 de setembro de 2017.

PROVA

A prova do PSS III será realizada no dia 19 de novembro de 2017.

NÃO ESQUEÇA DE REALIZAR SUA INSCRIÇÃO PARA O PSS III.

Recorte o lembrete abaixo e pendure em um local que você possa ver sempre: na porta do seu quarto, na porta do seu guarda-roupas, ou onde você desejar !!!!

Você pode utilizar também como marcador de página !!!!

