



UNIVERSIDADE ESTADUAL DE PONTA GROSSA
COMISSÃO PERMANENTE DE SELEÇÃO
PROCESSO SELETIVO SERIADO I
PSS I – 2014



INSTRUÇÕES GERAIS

- Verifique se este caderno contém sessenta questões objetivas e observe se ele apresenta alguma imperfeição. Em caso de dúvida, comunique ao fiscal.
- O conteúdo desta prova está distribuído da seguinte maneira:

QUESTÕES	CONTEÚDOS	QUESTÕES	CONTEÚDOS
01 a 05	Língua Portuguesa Literatura Brasileira	31 a 35	Matemática
06 a 10	Arte	36 a 40	História
11 a 15	Educação Física	41 a 45	Geografia
16 a 20	Biologia	46 a 50	Filosofia
21 a 25	Física	51 a 55	Sociologia
26 a 30	Química	56 a 60	Língua Estrangeira

- As questões desta prova apresentam quatro alternativas, assinaladas com os números 01, 02, 04 e 08, nesta sequência. Cada questão terá como resposta a soma dos números correspondentes às alternativas que você apontar como corretas.
- O prazo determinado para resolução desta prova é de **QUATRO HORAS**, a partir do momento em que for completado o processo de distribuição dos cadernos de questões, incluído o tempo para redação e preenchimento do cartão de respostas.
- PERMANEÇA na sala de prova após o recolhimento dos cartões de respostas, mantenha o seu caderno de questões e aguarde as instruções do fiscal.
- É de inteira responsabilidade do candidato a leitura, interpretação e a conferência de todas as informações constantes no Caderno de Questões, no Cartão de Respostas e na Folha de Redação.
- Os únicos instrumentos que serão utilizados para o cálculo da pontuação final dos candidatos serão somente os cartões de respostas e a parte da folha de redação destinada à transcrição da versão definitiva.

INSTRUÇÕES SOBRE O CARTÃO DE RESPOSTAS

- CONFIRA os dados seguintes, que devem coincidir com os de sua inscrição: nome do candidato e número de inscrição.
- ASSINE no local indicado.
- PREENCHA os campos ópticos com cuidado, porque não haverá substituição do cartão em caso de erro ou rasura.
- Para cada questão, **PREENCHA SEMPRE DOIS CAMPOS, UM NA COLUNA DAS DEZENAS** e outro na **COLUNA DAS UNIDADES**.
- **Como exemplo**, se esta prova tivesse a **questão 65** e se você encontrasse o **número 09** como resposta para ela, o cartão de respostas teria que ser preenchido da maneira indicada ao lado.

INSTRUÇÕES PARA O ACESSO AOS LOCAIS DE PROVA DO PSS II – 2015

RESOLUÇÃO UNIV Nº 16 DE 9 DE DEZEMBRO DE 2013. (conforme MANUAL DO CANDIDATO)

Art. 25. Para realizar a prova, o candidato deverá portar obrigatoriamente o seguinte material:

- I- ficha de inscrição;
- II- documento de identificação oficial, original, quando não serão aceitas fotocópias, ainda que autenticadas;
- III- caneta esferográfica escrita grossa, tinta azul-escura ou preta, de corpo transparente.

ATENÇÃO! PARA A QUESTÃO DE REDAÇÃO, LEIA ATENTAMENTE AS INSTRUÇÕES ABAIXO E SIGA-AS À RISCA. FAÇA A REDAÇÃO NO MOMENTO QUE QUISER DENTRO DAS QUATRO HORAS DE QUE DISPÕE.

1. A folha que você recebeu para a redação é constituída de duas partes. **NÃO AS DESTAQUE.**
2. **Na parte superior**, personalizada, você deve assinar em local próprio e pode fazer um rascunho da redação.
3. **Na parte inferior**, você deve escrever a versão definitiva da redação, utilizando caneta esferográfica de material transparente, escrita grossa, tinta azul-escuro ou preta. Não pode haver qualquer identificação, sob pena de a redação não ser considerada.

**ELABORE SUA REDAÇÃO, EM PROSA,
COM UM MÍNIMO DE 10 LINHAS E MÁXIMO DE 17 LINHAS,
COLOCANDO UM TÍTULO.**

TEXTO 1

"PARA VIAJAR BASTA EXISTIR"

Fernando Pessoa

TEXTO 2

No fim do dia, ao me levantar para amarrar os remos e jogar a biruta no mar, antes de ir dormir, olhei para o horizonte e, em vez de mar, como imaginava, o que vi? As dunas do deserto! Durante a noite, enquanto dormia, o barco derivava de volta e eu me encontrava novamente junto à costa.

[...]

Naquela mesma noite fui acordado diversas vezes por ondas que golpeavam o barco com impressionante violência. O mar parecia ter enlouquecido e não havia mais nada que eu pudesse fazer a não ser permanecer deitado e rezar. Choques tremendos, um barulho assustador, tudo escuro; adormeci. E acordei, deitado no teto, quase me afogando em sacolas e roupas que me vieram à cabeça. Tudo ao contrário: eu havia capotado. Indescritível sensação. Estaria sonhando ainda? Não. Alguns segundos, outra onda e tudo voltava à posição normal em total desordem! Precisava tirar a água primeiro. Não havia tempo para pensar. Sem que eu parasse um minuto de acionar a alavanca da bomba, o dia começou a nascer e pude então perceber o tamanho da encrenca.

[...]

Adaptado de: Amyr Klink. *Cem dias entre céu e mar*. 3ª ed. São Paulo: Companhia das Letras, 1995. p. 21-22 e 47-50.

Tendo como estímulo as leituras do relato de *Amyr Klink* e do pensamento de *Fernando Pessoa*, **imagine ou lembre uma viagem que você vivenciou** e desenvolva um texto no gênero **RELATO AUTOBIOGRÁFICO** sobre a sua viagem.

TEXTO PARA AS QUESTÕES 01 A 04

Quer aprender mais? Dê vez à caneta

Notebooks e tablets têm ocupado o lugar do caderno em escolas e universidades. Se você é daqueles que deixa o computador em casa e continua a fazer anotações à mão, é maior sua chance de ter um aprendizado melhor. É o que diz um estudo norte-americano publicado na revista científica *Psychological Science*.

Os pesquisadores Daniel Oppenheimer, da Universidade da Califórnia, e Pam Mueller, de Princeton, conduziram experimentos com 327 alunos orientados a fazer anotações durante palestras on-line. Metade usou papel e caneta e o restante, notebook. O desempenho do primeiro grupo foi superior nas duas provas aplicadas: uma feita meia hora depois da palestra e outra programada para a semana seguinte, quando os jovens tiveram a chance de estudar. Ambos os exames abordaram fatos simples, conceitos e aplicações do conteúdo.

O resultado poderia ser justificado pela distração dos alunos que usaram o computador, mas o estudo em laboratório não permitia acesso à Internet ou qualquer outra atividade paralela. "O ato de escrever ativa muito mais áreas do cérebro. Gera processos intensos de retenção e associação a outras memórias que definem o aprendizado", explica o coordenador do curso de Psicologia da PUCPR, Naim Akel Filho. Para o professor, o estudo reforça uma linha de pesquisa da neurociência que aponta para esse sentido.

Adaptado de: Gazeta do Povo de 28/07/2014, suplemento Vida na Universidade, página 2, escrito por Brunno Brugnolo.

01– Quanto ao conteúdo do texto, assinale o que for correto.

- 01) O resultado das provas aplicadas aos alunos sofreu mudanças devido à diferença de tempo em que os testes foram aplicados.
- 02) Segundo o professor Naim Akel Filho, esse resultado da experiência com alunos da Universidade da Califórnia corrobora uma linha de pesquisa da neurociência.
- 04) A facilidade de acesso às informações da Internet impede que se façam anotações no caderno.
- 08) Alunos que fazem anotações manuscritas conseguem reter mais informações do que os que usam computador.

02 – No primeiro período do 1º parágrafo "Notebooks e tablets têm ocupado o lugar...", o verbo "ter" está na 3ª pessoa do plural para concordar com o sujeito composto. Quanto à concordância verbal, assinale o que for correto.

- 01) Havia vários asteriscos e flechas nas anotações feitas pelos alunos.
- 02) Enquanto tentam reconstruir o contexto das palavras escritas, os alunos fazem uma releitura do conteúdo.
- 04) A facilidade para obter o conteúdo na Internet acomodou muitos estudantes.
- 08) As visitas à biblioteca foi praticamente descartada pelos alunos que pegam pesquisas resumidas na Internet.

03– No título do texto foi empregado o advérbio de intensidade "mais" e, no 1º período do 3º parágrafo, o conectivo adversativo "mas". Quanto ao emprego desses dois termos, assinale o que for correto.

- 01) Quanto mais informações são registradas, maior é a necessidade de atenção ao conteúdo.
- 02) O aluno precisa anotar mais e destacar as informações relevantes.
- 04) Ele domina não só a caneta esferográfica mais também o teclado.
- 08) O aluno digitava muitas palavras mais não conseguia memorizar as informações registradas.

04– Na oração "...quando os jovens tiveram a chance de estudar.", do penúltimo período do 2º parágrafo, o conectivo destacado expressa uma circunstância de tempo. Identifique onde o conectivo indica essa mesma circunstância e assinale o que for correto.

- 01) Todos os alunos começaram a fazer anotações **assim que** o professor iniciou a aula.
- 02) **Enquanto** um grupo escrevia, o outro apenas se limitava a ouvir o palestrante.
- 04) Ele deixou de usar o notebook **depois que** viu o mau resultado nas provas.
- 08) As crianças têm acesso ao computador **logo que** começam a tocar o que as rodeia.

05– Sobre o autor Cláudio Manuel da Costa, assinale o que for correto.

- 01) Apesar de seu combate poético-social contra o nacionalismo exacerbado que imperava no Brasil, Cláudio Manuel da Costa, cujo codinome arcádico era "Dirceu", acabou condenado por enforcamento e executado em 21 de abril de 1868.
- 02) Autor do período colonial, Cláudio Manuel da Costa é estimado como um poeta representativo do Arcadismo (escola cujo nome faz referência à Arcádia grega).
- 04) Juntamente com José de Alencar e Antônio Gonçalves, o poeta Cláudio Manuel da Costa caracteriza-se como um dos maiores autores do século XIX, reproduzindo, em matéria de poesia, um simulacro do tom idealizador que as ficções alencariana e gonzuiana trazem.
- 08) Cláudio Manuel da Costa possui uma rica e dramática biografia. Ele teve participação na Inconfidência Mineira, importante movimento separatista do Brasil Colônia. Uma de suas obras é o épico "Vila Rica", de edição póstuma.

ESPAÇO RESERVADO PARA ANOTAÇÕES

ARTE

06– Sobre a arte no período medieval, assinale o que for correto.

- 01) Leonardo da Vinci, autor da obra *A Escola de Atenas*, caracterizou sua obra pelo uso do *sfumatto* e influenciou a arte medieval pela representação humanizada das madonas.
- 02) A pintura bizantina traz a marca de uma arte esplendorosa e, ao mesmo tempo, severamente estilizada que visava a representação hierárquica do poder.
- 04) A música monofônica, de uma só melodia, também denominada cantochão, caracterizava os cantos dos coros religiosos com ritmo livre e acentuação natural das palavras.
- 08) A arte da estatuária nas catedrais bizantinas representa o humanismo clássico das esculturas greco-romanas e caracteriza-se pelo uso de metais como o bronze.

07– Sobre as manifestações artísticas de etnias indígenas brasileiras, assinale o que for correto.

- 01) Os primitivos indígenas brasileiros representavam cenas familiares do cotidiano nas pinturas que enfeitavam suas ocas, através de desenhos geométricos e cores vivas, utilizando tintas retiradas de plantas como o urucum e o genipapo.
- 02) A arte indígena brasileira, em sua origem, é caracterizada como manifestação mais individual de artistas da tribo, do que da coletividade, e reproduz uma visão mítica e religiosa na interpretação dos fenômenos naturais.
- 04) A arte indígena brasileira está ligada a várias atividades da vida nas tribos e representa mais a comunidade que os indivíduos. Como exemplo, temos: cerâmica marajoara, bonecas dos Karajás, trançado e tecelagem, arte plumária, máscaras e pintura corporal.
- 08) As danças de rituais xamanísticos – centralizadas na figura do *xamã*, um líder que tem o papel de intermediação entre a realidade profana e a dimensão sobrenatural – são realizadas em diversas tribos amazônicas.

ESPAÇO RESERVADO PARA ANOTAÇÕES

08– Sobre a arte rupestre, assinale o que for correto.

- 01) No Brasil existem três estilos predominantes na arte rupestre. Os traços geométricos pertencem à tradição agreste. As figuras humanas são a marca da tradição do Nordeste. Já as gravuras na pedra formam a tradição Itacotiara.
- 02) Considera-se arte rupestre, as representações sobre rochas do homem da pré-história, em que se incluem gravuras e pinturas. Acredita-se que essas pinturas têm um caráter ritualístico.
- 04) Na pintura rupestre, a figura humana surge raramente, sugerindo muitas vezes atividades como a dança e, principalmente, a caça, mas normalmente em desenhos esquemáticos e não de forma naturalista.
- 08) As esculturas rupestres feitas em pedra, ferro e bronze apresentam traços realistas e adornos geométricos representando os deuses das religiões mesopotâmicas e são encontradas em construções primitivas.

09– Quanto à história do Teatro Ocidental, assinale o que for correto.

- 01) O Teatro Ocidental teve seus primórdios junto à civilização grega no final do século VII a.C. Pode ser considerado como uma evolução proveniente dos rituais realizados pelos seguidores de Dionísio, o deus da embriaguez e do prazer.
- 02) A origem do Teatro Ocidental está na Roma Antiga, com as representações de vitórias e conquistas da classe patrística, com os desfiles militares e através dos espetáculos dos gladiadores nas arenas.
- 04) O *jogral* – ator e instrumentista que canta baladas, conta histórias nas feiras e também nos salões dos senhores, e os *menestréis* – que declamam poemas e improvisos ao som do alaúde, são personagens ligados ao teatro medieval.
- 08) A tragédia é o primeiro gênero dramático originado dos festivais de teatro da Grécia Antiga. Apresentava um número restrito de personagens, basicamente um herói e um antagonista, sendo o coro parte integrante da tragédia.

10– Sobre o estilo Gótico, assinale o que for correto.

- 01) Nas catedrais góticas, o uso de arcos góticos ou ogivais proporcionou paredes menos pesadas e construções mais altas, com torres de pontas agulhadas voltadas para o céu.
- 02) O interior das igrejas do período gótico é bastante iluminado pela claridade das janelas externas e pelos grandes vitrais coloridos com azuis e vermelhos brilhantes.
- 04) A escultura gótica, no geral, estava associada à arquitetura nos portais, nos umbrais e no interior das igrejas, enriquecendo artisticamente as construções.
- 08) Giotto foi um importante representante da pintura gótica que renunciou o Renascimento e se caracterizava pela busca do realismo na representação dos seres.

EDUCAÇÃO FÍSICA

11- Recentemente, o Brasil sediou a Copa do Mundo de futebol, que se caracteriza como um jogo desportivo coletivo que apresenta características próprias. Sobre as características do futebol, assinale o que for correto.

- 01) É disputado por duas equipes compostas de 11 jogadores titulares cada uma.
- 02) É disputado em um campo retangular, de grama natural ou sintética, com dimensões aproximadas de 110 m x 60 m.
- 04) É um esporte onde apenas os goleiros podem tocar a bola com as mãos.
- 08) É disputado em dois tempos de 45 minutos cada.

12- A capoeira, que foi criada pelos escravos como uma forma de luta para conquistar a liberdade, constitui-se numa prática corporal genuinamente brasileira. Sobre as características da capoeira, assinale o que for correto.

- 01) Tem características de dança.
- 02) Tem características de luta.
- 04) Tem características de esporte.
- 08) Tem características de arte e folclore.

13- A aptidão física relacionada à saúde também pode ser entendida como aptidão para a vida, pois inclui elementos considerados fundamentais para uma vida ativa, com menos riscos para a aquisição de doenças hipocinéticas. Identifique essas doenças e assinale o que for correto.

- 01) Doenças cardiovasculares.
- 02) Problemas musculares e articulares.
- 04) Problemas afetivos.
- 08) Problemas relacionados à performance esportiva.

14- Os exercícios de alongamento possuem um papel preventivo importante, pois preparam a musculatura para a atividade física, favorecem a recuperação muscular e permitem evitar alguns problemas. Identifique esses problemas e assinale o que for correto.

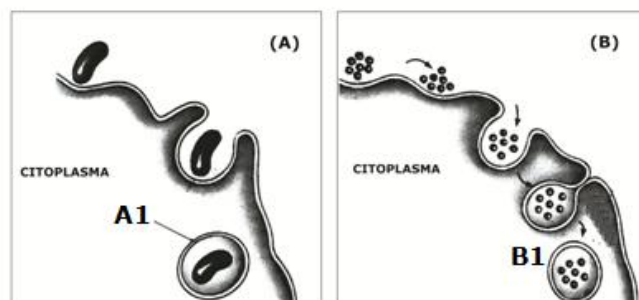
- 01) Problemas cardíacos.
- 02) Problemas musculares.
- 04) Problemas articulares.
- 08) Problemas tendinosos.

15- Identifique os fundamentos técnicos do voleibol e assinale o que for correto.

- 01) Lançamento.
- 02) Bloqueio.
- 04) Ataque.
- 08) Jump.

BIOLOGIA

16- As figuras abaixo representam dois mecanismos de transporte pela membrana plasmática da célula. Com relação aos mecanismos apresentados e tipos celulares em que ocorrem, assinale o que for correto.



Adaptado de: Lopes, S; Rosso, S. Bio. Volume 1. 2ª ed. São Paulo: Editora Saraiva, 2010.

- 01) Na figura A, é apresentada a fagocitose. Esse é um processo de ingestão de partículas grandes, como microrganismos e restos de células.
- 02) Expansões citoplasmáticas denominadas pseudópodos englobam totalmente determinadas partículas em uma bolsa membranosa. Essa se desprende da membrana e passa a circular no citoplasma, recebendo então o nome de fagossomo, como apresentado em A1.
- 04) Na figura B, é apresentado o mecanismo de endocitose denominado de difusão facilitada. Em B1, é possível perceber como as moléculas de H₂O atravessam livremente a bicamada lipídica.
- 08) Todos os tipos celulares realizam fagocitose como fonte de obtenção de nutrientes.

17- O citoesqueleto é formado por três tipos de filamentos proteicos: os microtúbulos, os microfilamentos e os filamentos intermediários. No que diz respeito às características e funções dessas estruturas proteicas, assinale o que for correto.

- 01) Os filamentos intermediários são formados por uma grande variedade de proteínas fibrosas, dentre as quais, destaca-se a queratina presente em filamentos intermediários de células epiteliais e seus derivados, como cabelo e unha.
- 02) Os microfilamentos, formados pela proteína globular actina, estão concentrados preferencialmente próximo à membrana plasmática, no citoplasma. Entre suas funções, promovem suporte para estruturas como as microvilosidades, participam da movimentação dentro do citoplasma e do processo de separação das células na divisão celular.
- 04) Os microtúbulos têm função de suporte estrutural da célula, formação dos fusos meiótico e mitótico das divisões celulares e formação de centríolos, cílios e flagelos. São organizados pela proteína globular tubulina.
- 08) Movimentos citoplasmáticos relacionados não só com o deslocamento de estruturas dentro da célula (ciclose) como também a formação de pseudópodos são devidos à reorganização dos filamentos proteicos do citoesqueleto.

18- O crescimento corpóreo de um indivíduo está atrelado aos processos de ossificação. Com relação às características da ossificação e sua fisiologia, assinale o que for correto.

- 01) Na infância e na adolescência, quando os ossos estão crescendo juntamente com todo o corpo, além dos hormônios do crescimento e dos sexuais, há outro fator importante para a formação e estruturação dos ossos: a ingestão de alimentos ricos em cálcio, fósforo, vitaminas D, A e C e proteínas.
- 02) O processo de ossificação endocondral é o mais comum de formação dos ossos. Nesse tipo de formação óssea, a exemplo do fêmur, o processo de ossificação começa nas extremidades (epífises) e dirige-se para o centro (diáfise).
- 04) O cálcio e o fósforo fazem parte da matriz óssea. A vitamina D promove principalmente a absorção intestinal do cálcio. Por isso, a falta dessa vitamina e de cálcio na infância pode causar o raquitismo, doença em que a matriz óssea não se calcifica normalmente.
- 08) A ossificação intramembranosa ocorre a partir da cartilagem hialina e é responsável por formar os ossos longos do corpo.

19- Durante a organogênese humana ocorrem modificações no tecido embrionário mesoderme. Aos lados esquerdo e direito da notocorda e do tubo neural, a mesoderme organiza-se de modo a apresentar três regiões: paraxial, intermediária e lateral. Assinale o que for correto quanto às estruturas e tecidos originados a partir de cada uma dessas regiões.

- 01) A região paraxial ou mesoderme dorsal formará blocos celulares que se repetem ao longo do tubo neural, os somitos. Essas células darão origem a muitos dos tecidos do dorso do embrião, como musculatura esquelética, ossos, cartilagens e derme.
- 02) Cabe à região lateral originar as três cavidades celomáticas do corpo do embrião: a pleura (em torno dos pulmões), a pericárdica (em torno do coração) e a peritoneal (em torno do estômago e intestinos).
- 04) A região intermediária tem aspecto segmentado e dará origem aos rins e as gônadas.
- 08) A região paraxial é assim chamada por estar localizada ao redor de todo o corpo do embrião e dar origem aos tubos digestório e circulatório.

ESPAÇO RESERVADO PARA ANOTAÇÕES

20- Existem diversos métodos denominados reversíveis e métodos irreversíveis para se evitar uma gravidez e todos necessitam um aconselhamento/acompanhamento médico. Assinale o que for correto entre os principais métodos anticoncepcionais.

- 01) Entre os métodos reversíveis para se evitar a concepção, o coito interrompido e a abstinência periódica (tabelinha) são métodos considerados de eficiência baixa.
- 02) O dispositivo intrauterino (DIU) é um dispositivo plástico ou de metal, aplicado pelo médico no interior do útero. Esse dispositivo provoca uma hostilidade no interior do útero, o que impede a fecundação e a implantação do óvulo, caso este seja fecundado.
- 04) A vasectomia é uma cirurgia em que se removem as vesículas seminais, as quais são responsáveis pela formação dos espermatozoides.
- 08) A anticoncepção oral de emergência ou pílula do dia seguinte pode ser utilizada em situações especiais, após a relação sexual sem a devida proteção anticoncepcional. Não deve ser utilizada com frequência e nem como medida padrão para se evitar a gravidez. Essa pílula impede ou retarda a ovulação e, caso a ovulação tenha ocorrido, dificulta a chegada do espermatozoide até o ovócito. Ela não interrompe uma gravidez que já se iniciou.

ESPAÇO RESERVADO PARA ANOTAÇÕES

21- A roda gigante é um brinquedo muito comum em parques de diversão. Assim que inicia o seu funcionamento, ela gira de modo uniforme, sem aumentar ou diminuir a velocidade. Sobre o conceito de Movimento Circular Uniforme, assinale o que for correto.

- 01) Como a trajetória da roda gigante é uma circunferência ou arco de uma circunferência, o vetor velocidade terá módulo constante, mesma direção e sentido.
- 02) Para conhecer a velocidade linear da roda gigante, basta saber o comprimento da circunferência e dividi-lo pelo tempo que se gasta para efetuar uma volta completa.
- 04) Se a roda gigante efetua 2 voltas completas em 1 minuto, sua frequência será de 2 Hz.
- 08) Com o brinquedo em funcionamento, se a velocidade angular for de $\pi/15$ rad/s, significa que a roda gigante executou 1 volta completa em 30 segundos.

22- Um rapaz, antes de decidir pela compra de um automóvel, analisa algumas especificidades de dois carros de marcas diferentes. Para que os carros, de marca A com 1 600 kg e de marca B com 1 300 kg, atinjam 30 m/s, partindo do repouso, sofrem aceleração constante de 4 m/s². Nesse contexto, assinale o que for correto.

- 01) O tempo necessário para que ambos os carros atinjam 30 m/s é de 7,5 segundos.
- 02) Ambos os carros necessitam percorrer 112,5 metros de distância para que atinjam 30 m/s e sofram aceleração de 4 m/s².
- 04) O carro de marca A apresenta uma potência menor que o carro de marca B.
- 08) Para cada cavalo-vapor (CV) adota-se 735 W de potência, logo o carro A apresentará, aproximadamente, 130,6 CV e o carro B, aproximadamente, 106,1 CV de potência.

23- Sobre o conceito de Impulso, assinale o que for correto.

- 01) O Impulso de uma força recebido por um corpo qualquer é igual à variação da sua quantidade de movimento.
- 02) O Impulso é uma grandeza vetorial e tem a mesma direção e sentido da força aplicada.
- 04) O teorema do Impulso é válido para referenciais inerciais.
- 08) A grandeza Impulso é definida pela força aplicada a um corpo.

- 24- Um ponto material descreve um movimento uniforme em trajetória retilínea, conforme a tabela abaixo. Analisando esse movimento, assinale o que for correto.

Tempo(s)	0	1	2	3	4	5	6
Posição(m)	15	25	35	45	55	65	75

- 01) O ponto material em movimento uniforme tem as grandezas tempo e posição correspondentes, as quais podem ser relacionadas segundo a função: $f(t) = at + b$.
- 02) O movimento do ponto material é acelerado e progressivo.
- 04) O ponto material se movimenta segundo a equação horária $x = 15 + 10t$.
- 08) O deslocamento após 5 segundos foi de 50 metros.

- 25- Numa partida de futebol é possível observar a trajetória em forma de parábola da bola, geralmente quando o goleiro a recoloca em jogo com um chute que descreve um determinado ângulo com a horizontal. Se o chute do goleiro, ao recolocar a bola em jogo, foi de 90 km/h, formando um ângulo de 60° com a horizontal, assinale o que for correto.

Dado: $\sqrt{3} = 1,7$

$\sqrt{2} = 1,4$

$g = 10 \text{ m/s}^2$

- 01) Com o chute dado pelo goleiro a bola atingiu aproximadamente 22,6 metros de altura.
- 02) O alcance da bola com o chute foi de aproximadamente 53,1 metros.
- 04) Caso o chute do goleiro, ao recolocar a bola em jogo, descrevesse um ângulo de 30° com a horizontal, o alcance da bola seria de aproximadamente 26,5 metros.
- 08) A bola alcançará maior altura e percorrerá uma distância maior, se o goleiro chutá-la com mais força para que a mesma adquira maior velocidade.

ESPAÇO RESERVADO PARA ANOTAÇÕES

QUÍMICA

- 26- Com relação à estrutura geométrica das moléculas covalentes, sua polaridade e as forças intermoleculares existentes, assinale o que for correto.

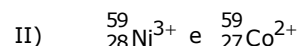
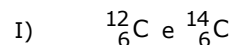
Dados: H(Z=1); C(Z=6); O(Z=8); Cl(Z=17); N(Z=7).

- 01) A molécula de NH_3 apresenta uma geometria molecular piramidal, é uma molécula polar e apresenta forças intermoleculares do tipo ligação de hidrogênio.
- 02) As moléculas de CO e HCl são moléculas que apresentam geometria linear, são polares e apresentam interações intermoleculares do tipo dipolo-dipolo.
- 04) As moléculas de COCl_2 e CCl_4 apresentam estrutura tetraédrica.
- 08) As moléculas de CH_4 e CO_2 são apolares.

- 27- Sobre as reações químicas representadas abaixo e as suas diferentes classificações, assinale o que for correto.

- 01) $2\text{H}_2\text{O}_2 \rightarrow 2\text{H}_2\text{O} + \text{O}_2$ é uma reação de decomposição induzida pela luz, denominada fotólise.
- 02) A reação de obtenção do HCl a partir de H_2 e Cl_2 é classificada como reação de síntese.
- 04) $\text{H}_2\text{SO}_4 + 2\text{NaOH} \rightarrow \text{Na}_2\text{SO}_4 + 2\text{H}_2\text{O}$ é uma reação de dupla troca.
- 08) $\text{Cl}_2 + 2\text{KI} \rightarrow 2\text{KCl} + \text{I}_2$ é uma reação de adição.

- 28- Considere as espécies químicas a seguir, e assinale o que for correto.



- 01) Os átomos do item I são isótopos e ambos possuem o elétron mais energético com $l = 1$.
- 02) Os íons do item II se formam através da perda de elétrons.
- 04) As espécies do item II, quando no estado fundamental, correspondem a elementos localizados no 4º período da Tabela Periódica.
- 08) Os átomos do item I apresentam 6 elétrons na eletrosfera, sendo 4 no último nível energético.

ESPAÇO RESERVADO PARA ANOTAÇÕES

29- Sobre os compostos representados a seguir, assinale o que for correto.

Dados: $K=19$; $Cl=17$

- I) $NaHCO_3$
- II) $CaSO_4$
- III) KCl
- IV) H_2CO_3

- 01) Os compostos II e IV reagem entre si formando ácido sulfúrico.
- 02) Entre os compostos acima há um ácido de Arrhenius.
- 04) O composto I é um sal de caráter ácido, denominado bicarbonato de sódio.
- 08) O composto III é um composto iônico formado por cátion e ânion monovalentes.

30- Dados os elementos químicos abaixo e sua respectiva classificação na tabela periódica, assinale o que for correto quanto às suas propriedades.

Elemento	Família ou Grupo
Na (Z=11)	Metal Alcalino
Mg (Z=12)	Metal alcalino-terroso
S (Z=16)	Calcogênio
Br (Z=35)	Halogênio

- 01) A energia de ionização é mais elevada para átomos de sódio do que para os demais.
- 02) Átomos de sódio têm maior raio atômico do que átomos de enxofre.
- 04) Enxofre e bromo apresentam tendência em formar ânions, enquanto sódio e magnésio tendem a formar cátions.
- 08) Átomos de bromo são mais eletronegativos do que átomos de magnésio.

MATEMÁTICA

31- Sabendo que uma função quadrática $f(x)$ tem o eixo y como eixo de simetria, a distância entre seus zeros é de 6 unidades e ela tem -4 como valor mínimo, assinale o que for correto.

- 01) $f(1) < 0$.
- 02) $f(3) = 0$.
- 04) $f(0) = -4$.
- 08) $f(-2) > 0$.

32- Sobre logaritmos, assinale o que for correto.

- 01) Se $\log_2(x^3 + 5) = 5$, então $\log_3(x + 6) = 2$.
- 02) Se $x = \log_5 8$ e $y = \log_{25} 64$, então $x - y = 0$.
- 04) Se $\log_a 2 = m$, então $\log_{\frac{1}{a}} 4 = -2m$.
- 08) Se $\log 2,35 = y$, então $\log 2350 = y + 3$.

33- Se F e G são conjuntos quaisquer, não vazios, assinale o que for correto.

- 01) Se $F - G = F$, então $F \cap G = \emptyset$.
- 02) $(F \cap \emptyset) \cup (G \cup \emptyset) = G$.
- 04) Se $F \cup G = F$, então $F \subset G$.
- 08) $F \cap (G \cap \emptyset) = \emptyset$.

34- Se a sequência $(-8, a, 18, b, 44)$ é uma progressão aritmética, assinale o que for correto.

- 01) A razão da P.A. é um número ímpar.
- 02) b é um número par.
- 04) A soma dos termos da P.A. vale 80.
- 08) $b - a = 26$.

35- Sendo a e b as raízes da equação $2^{6\sqrt{x}} - 10 \cdot 2^{\sqrt{9x}} + 16 = 0$, com $a > b$, assinale o que for correto.

- 01) $\frac{a}{b} = 9$
- 02) $\log_3 b = -2$
- 04) $\log_2 a = 1$
- 08) $a + b$ é um número natural.

ESPAÇO RESERVADO PARA ANOTAÇÕES

HISTÓRIA

36- Assinale o que for correto no estudo da História.

- 01) A existência de uma única verdade histórica.
- 02) Os vestígios deixados pelos povos.
- 04) O trabalho com fontes históricas.
- 08) As narrativas contidas nos livros didáticos, pois representam a verdade sobre a história da humanidade.

37- Sobre a Grécia, assinale o que for correto.

- 01) Na arquitetura, a curva e a forma do arco foram as bases dos edifícios e das obras, elas foram utilizadas em construções como o Coliseu.
- 02) Para normatizar as ações do Estado e das pessoas, organizaram um conjunto de normas jurídicas.
- 04) Os feitos e aventuras dos deuses e deusas foram narrados em lendas, que constituíam os mitos e, o conjunto de mitos, denominou-se mitologia.
- 08) Uma das festividades realizadas eram os Jogos Olímpicos, que aconteciam em honra a Zeus, deus principal (divindade suprema).

38- Sobre as civilizações pré-colombianas, assinale o que for correto.

- 01) Astecas, Maias e Incas foram alguns dos povos que formaram as civilizações americanas.
- 02) Os Maias ocuparam a região dos rios Tigre e Eufrates e, nessa região, registrou-se amplo processo de expansão territorial.
- 04) A arquitetura e a engenharia podem ser apontadas entre as maiores produções dos Incas, por meio delas, foi possível construir cidades como Machu Picchu.
- 08) A religião do povo Asteca era politeísta e seus cultos envolviam o Sol.

39- Sobre o Egito, assinale o que for correto.

- 01) Eram politeístas, acreditavam em um grande número de deuses, entre eles: Amon-Rá, Osíris.
- 02) A arquitetura foi um dos destaques, construíram obras colossais, especialmente templos e pirâmides.
- 04) O Estado egípcio controlava as atividades econômicas, como a regulamentação do comércio, o recolhimento de impostos e a organização das obras públicas.
- 08) Entre as realizações culturais atribuídas a esse povo, destaca-se o desenvolvimento de uma forma de escrita que ficou conhecida como "escrita cuneiforme".

40- "Ameríndios" é a denominação atribuída aos povos que viviam na América antes da chegada dos europeus. Considerando a história desses povos, assinale o que for correto.

- 01) Os povos que viviam na América eram diferentes entre si e um dos traços dessa distinção era o idioma.
- 02) No Brasil, a evidência desses povos foi encontrada na região da Lagoa Santa (MG) e também em São Raimundo Nonato (PI).
- 04) Com a chegada do europeu, a partir do século XV, a vida dos povos ameríndios mudou, pois ocorreu a desarticulação dos laços sociais, familiares e culturais.
- 08) Os vestígios encontrados apontam que parte da população ameríndia vivia nas florestas e, em outras regiões do continente, ocorreu o surgimento de centros urbanos.

GEOGRAFIA

41- Quanto à dinâmica externa do relevo terrestre e à constante modificação das paisagens pela ação das águas, do vento e das geleiras, que desgastam, destroem e constroem as formas de relevo, assinale o que for correto.

- 01) A erosão por esses agentes compreende três etapas que são: o desgaste, o transporte e a deposição dos materiais que formam a crosta terrestre.
- 02) O trabalho erosivo da água das chuvas é denominado de erosão pluvial.
- 04) O vento tem apenas uma ação de desgaste e de transporte de materiais, não se destacando formas acumulativas dos materiais transportados.
- 08) As geleiras, cujo trabalho se caracteriza pela erosão glaciária, têm a capacidade de formação de grandes vales em forma de U.

42- Sobre algumas características do nosso Sistema Solar e do planeta Terra no espaço, assinale o que for correto.

- 01) A Terra pertence a um Sistema Solar que está dentro de uma galáxia, a Via Láctea, e esse Sistema Solar é constituído por uma estrela de 5ª grandeza, oito planetas e dezenas de satélites naturais, dentre outros astros.
- 02) Todos os planetas do nosso Sistema Solar apresentam velocidades diferentes de rotação e de translação.
- 04) Os únicos planetas do Sistema Solar a não possuírem satélites naturais são Mercúrio e Vênus.
- 08) Os planetas têm os seus eixos de rotação inclinados em relação à eclíptica, o que determina a mesma duração de seus dias e noites no transcorrer do ano.

43- Sendo a região onde ocorre a convergência dos alísios, apresenta altos índices pluviométricos durante o ano todo e possui temperaturas elevadas praticamente o ano todo. A vegetação apresenta grande variedade de espécies, entre as quais, predominam os vegetais de folhas largas denominados latifoliados. Com relação ao que se refere o texto, assinale o que for correto.

- 01) Ao clima equatorial úmido e à vegetação da taiga.
- 02) À região da floresta equatorial na qual se enquadra a Amazônia.
- 04) À região equatorial na qual os ventos úmidos convergentes se elevam, resfriam-se, condensam-se formando nuvens que provocam chuvas abundantes.
- 08) Ao clima equatorial úmido.

44- Sobre o crescimento populacional no mundo, suas características e teorias, assinale o que for correto.

- 01) O malthusianismo foi uma teoria populacional que dizia que o crescimento da população era ilimitado enquanto a natureza tem recursos limitados para alimentar essa crescente população.
- 02) O Baby Boom foi um surto de acréscimo populacional nos países desenvolvidos logo após o final da Segunda Guerra Mundial devido à grande quantidade de casamentos, que haviam sido adiados em consequência da guerra.
- 04) Os países desenvolvidos incentivam as emigrações, pois suas taxas de natalidade são maiores do que as de mortalidade.
- 08) O crescimento demográfico é maior nos países desenvolvidos do que nos subdesenvolvidos, pois eles possuem mais recursos para suportar esse aumento populacional.

45- Com relação às coordenadas geográficas – paralelos e meridianos –, assinale o que for correto.

- 01) O equador, o paralelo principal, divide a Terra em hemisférios Setentrional e Meridional, enquanto o meridiano de Greenwich e o seu antemeridiano dividem a Terra em hemisférios Oriental e Ocidental.
- 02) Os trópicos localizam-se entre o equador e os círculos polares da Terra.
- 04) Os círculos polares estão localizados entre os trópicos e os polos terrestres.
- 08) A latitude é definida pelos paralelos, enquanto a longitude é definida pelos meridianos.

ESPAÇO RESERVADO PARA ANOTAÇÕES

FILOSOFIA

46- Sobre os conceitos de "lenda" e "mito", assinale o que for correto.

- 01) Nas civilizações antigas e nas sociedades tribais, os relatos míticos estão mais presentes, sobretudo quando a tradição oral predomina, que nas civilizações modernas.
- 02) No mundo contemporâneo, não existem lendas, apenas mitos reais.
- 04) Há uma diferença entre os conceitos de mito e de lenda, no sentido em que "mito", em sua função de apreensão do real e de consciência dos povos antigos, não deixa de constituir um discurso verdadeiro para eles.
- 08) As pinturas rupestres são exemplos científicos de que, em nossos primórdios, o caráter mítico se dava apenas em lendas, mas jamais em desenhos, pois as inscrições em cavernas eram, provavelmente, apenas um modo das tribos passarem o tempo vago, não tendo, especificamente, um caráter "mágico".

47- Sobre conceitos etimológicos, na Filosofia, assinale o que for correto.

- 01) "Parmênides" remete ao italiano; "Parma" significa "verdade" e "Mênides" significa "assembleia", "reunião de filósofos".
- 02) "Cosmogonia" remete ao grego; "Kósmos" significa "mundo", "ordem", "beleza".
- 04) "Política" remete ao grego; "Pólis" significa "pessoas" e "Ítica" significa "princípio", "origem".
- 08) "Teocracia" remete ao grego; "Theo" significa "Deus" e "Kratia" significa "poder".

48- Sobre o idealismo platônico, assinale o que for correto.

- 01) O dualismo platônico divide corpo *versus* alma e mostra-nos que o corpo não deve sofrer controle algum. Assim, de acordo com a história, acabou estimulando as práticas cristãs de culto ao corpo, onde a liberdade e a beleza do corpo são almeçadas em busca do prazer.
- 02) Para Platão, só o que é imutável pode ser qualificado como tendo realidade. Uma vez que, no mundo empírico, os objetos estão sujeitos à lei da constante transformação, não podem ser reais.
- 04) O chamado "amor platônico" vem a ser a configuração de amor em que, em tese, o prazer sensível supera o prazer das cavernas.
- 08) As ideias, para Platão, sendo imutáveis e eternas, existem independentemente dos objetos empíricos.

ESPAÇO RESERVADO PARA ANOTAÇÕES

49- Sobre os filósofos abaixo, assinale o que for correto.

- 01) Tales de Mileto foi também matemático.
- 02) Parmênides de Eleia pressupõe que o movimento que constantemente observa-se e sobre o qual organiza-se nossa vida, não passa de uma ilusão dos sentidos.
- 04) Heráclito de Éfeso afirmou que nada permanece igual em dois momentos consecutivos. Tudo está constantemente mudando.
- 08) David Hume foi o filósofo renascentista que, dentre outras obras, pintou "A Gioconda", exposta no Museu do Louvre, em Paris.

50- Sobre os filósofos Aristóteles e Descartes, assinale o que for correto.

- 01) Às concepções de René Descartes, ou que remetem ao filósofo também conhecido por Cartesius, chamamos "cartesianas".
- 02) O racionalismo de Descartes influenciou radicalmente o pensamento moderno, marcado pela obsessão classificativa em busca da verdade.
- 04) Para Aristóteles, o homem é por natureza uma criatura política, um animal político. O homem não pode viver a menos que viva em um Estado.
- 08) Aristóteles, apesar de ter sido aluno da Academia de Platão, diferentemente deste, não negará que o mundo empírico tenha realidade.

SOCIOLOGIA

51- A sociabilidade humana desenvolve-se através do processo de socialização. Sobre esse processo, assinale o que for correto.

- 01) A socialização possibilita o desenvolvimento da personalidade individual e a transmissão da cultura de uma sociedade.
- 02) A família, a escola, os grupos de convivência e os meios de comunicação são os principais agentes socializadores.
- 04) O processo de socialização se encerra quando as pessoas se tornam adultas.
- 08) Socialização e aculturação são termos que têm o mesmo significado.

ESPAÇO RESERVADO PARA ANOTAÇÕES

52- A vida social é condição de existência e sobrevivência da espécie humana. O indivíduo, portanto, não vive isolado, mas, em sua trajetória existencial, participa de diversos grupos sociais. A respeito dos grupos sociais, assinale o que for correto.

- 01) Grupo social é um conjunto de pessoas em processo de interação social que compartilham uma consciência de membros baseadas em expectativas comuns de comportamento.
- 02) Como exemplo de grupos sociais podem ser citadas as multidões.
- 04) Os grupos sociais se caracterizam pela objetividade, consciência grupal, conteúdo intencional e continuidade.
- 08) A liderança, os valores, as normas e as sanções sociais são elementos mantenedores dos grupos sociais.

53- No cotidiano das relações sociais, é possível observar que algumas pessoas valorizam o modo de ser e a cultura dos grupos aos quais pertencem em detrimento do modo de ser e das culturas que são diferentes das suas. A essa forma de pensar dá-se o nome de etnocentrismo. Nesse contexto, assinale o que for correto.

- 01) O etnocentrismo desconsidera o relativismo cultural.
- 02) As visões etnocêntricas favorecem o entrosamento entre diferentes grupos e culturas.
- 04) É importante cultivar o etnocentrismo no ambiente familiar, para que as pessoas valorizem o modo de ser do seu próprio grupo.
- 08) O etnocentrismo impede a tolerância e o respeito às diferenças.

ESPAÇO RESERVADO PARA ANOTAÇÕES

54- Com a intensificação do processo de urbanização e industrialização da maioria dos países, a família tem passado por várias mudanças e atualmente apresenta características diferentes em sua dinâmica e em sua estrutura. Com relação às mudanças na família brasileira, assinale o que for correto.

- 01) Predomínio da família nuclear e menor número de filhos.
- 02) Aumento do número de separações e divórcios.
- 04) Diminuição de mulheres casadas atuando no mercado de trabalho.
- 08) Ambiente familiar mais democrático e maior espontaneidade nas relações entre pais e filhos.

55- Uma instituição é um sistema organizado de padrões sociais relativamente permanentes que objetiva satisfazer e vir ao encontro das necessidades básicas de uma sociedade. Entre as instituições mais importantes da sociedade destaca-se o Estado. Com relação a essa instituição, assinale o que for correto.

- 01) O Estado é a Nação politicamente organizada.
- 02) O território, o povo e o governo são os elementos constitutivos do Estado.
- 04) O Estado detém o monopólio exclusivo para a regulamentação da força.
- 08) Nas sociedades modernas, compete ao Estado desenvolver três funções: garantir a soberania, manter a ordem e promover o bem-estar social.

ESPAÇO RESERVADO PARA ANOTAÇÕES

ATENÇÃO!

Esta prova apresenta, em sequência, cinco questões de Inglês e cinco questões de Espanhol, com a mesma numeração (56 a 60).

Como na inscrição você optou por uma dessas línguas, cumpra agora essa opção.

INGLÊS

TEXTO PARA AS QUESTÕES 56 A 60

COAT D'AZURE

Oregon State University researchers were thrilled in 2009 to discover the formula for a new blue pigment, the first new inorganic blue created in more than two centuries. It was a bonus when they realized the compound was also unusually good at reflecting heat, making it an ideal color to paint energy-efficient roofs and cars of the future. Made at 2350°F, the pigment is extremely stable. Its recipe – a mix of yttrium, manganese and indium oxides – isn't too complicated either. Unlike dyes, which are made easily using organic compounds, it won't fade over time.

Building companies and car manufacturers are clamoring for various shades of the new pigment, eyeing lower energy costs. White still reigns as the most efficient reflector of solar radiation but is hard to maintain. Plus, says Mas Subramanian, a materials chemist behind the discovery, "blue just looks so much nicer".

Adaptado de: Daniel Stone National Geographic. February 2013.

56- Assinale o que for correto. Se forem suprimidas uma ou mais palavras da fala de Mas Subramanian "blue just looks so much nicer", identifique quais segmentos mantêm o sentido e assinale o que for correto.

- 01) "blue looks so much".
- 02) "blue looks nicer".
- 04) "blue just looks nicer".
- 08) "blue looks so much nicer".

57- Assinale o que for correto. Os segmentos verbais *isn't too complicated* e *won't fade*, presentes na penúltima e última sentenças do primeiro parágrafo do texto:

- 01) São formas negativas de *is* e *will*.
- 02) Estão no presente e no futuro, respectivamente.
- 04) Poderiam, pela ordem, ser traduzidas por "não é muito complicada" e "não desbotará".
- 08) Estão no presente e no passado, respectivamente.

58- Sobre as palavras *first* e *two*, que aparecem na primeira sentença do texto, assinale o que for correto.

- 01) Podem ser traduzidas por *um* e *dois*, respectivamente.
- 02) Podem ser traduzidas por *primeiro* e *dois*, respectivamente.
- 04) Ambas são numerais cardinais.
- 08) Trata-se de um numeral ordinal e um numeral cardinal, respectivamente.

ESPAÇO RESERVADO PARA ANOTAÇÕES

59- No que se refere às vantagens do novo pigmento, assinale o que for correto.

- 01) Não desbota com o tempo.
- 02) É um ótimo refletor de calor.
- 04) É muito estável.
- 08) Sua receita não é muito complicada.

60- Assinale o que for correto. De acordo com Daniel Stone, o novo pigmento está sendo procurado por:

- 01) Construtoras.
- 02) Indústrias automobilísticas.
- 04) Indústrias alimentícias.
- 08) Indústrias têxteis.

ESPAÇO RESERVADO PARA ANOTAÇÕES

ESPAÑHOL

TEXTO PARA AS QUESTÕES 56 A 60

España

España es un país de muchas mezclas, en este país vivieron e influenciaron su cultura los pueblos moros, celtas, gitanos, etc. Por esta gran mezcla, el territorio español es rico en culturas diferentes y en la diversidad de tradiciones.

En 1492 con la expulsión de los Árabes (de Granada) por los Reyes católicos (Fernando II de Aragón y Isabel I de Castilla), la expansión del territorio español con el descubrimiento de América y con la creación de la primera gramática de la lengua española, España se consolida como el imperio en donde el sol nunca se pone, o sea, potencia mundial durante ese período. Después de muchos años de dominación España pierde su última colonia en las Américas: Cuba, en 1898.

Adaptado de: Secretaria de Estado da Educação. Língua estrangeira moderna. Espanhol-Ingles: Ensino Médio. 2006.

56- De acordo com o texto, assinale o que for correto.

- 01) A Espanha ainda tem colônia na América.
- 02) Os árabes, que ainda habitavam a Espanha, foram expulsos em 1492.
- 04) A Espanha é um país que foi influenciado por várias etnias.
- 08) O território espanhol se expandiu com o descobrimento da América.

57- Observando as normas da gramática espanhola, dentro do texto, "...España se consolida como el imperio en donde el sol nunca se pone, o sea, potencia mundial durante ese período.", assinale o que for correto.

- 01) O verbo consolidar está conjugado na terceira pessoa do singular, no presente do indicativo.
- 02) O verbo consolidar está conjugado na primeira pessoa do presente do indicativo.
- 04) De acordo com as palavras "...el imperio, el sol...", "EL" é artigo definido.
- 08) De acordo com as palavras "...el imperio, el sol...", "EL" é artigo indefinido.

58- De acordo com o texto, assinale o que for correto.

- 01) Devido ao povoamento da Espanha, o país é rico em diversidade cultural.
- 02) Cuba ainda é colônia da Espanha.
- 04) Cuba não é mais colônia da Espanha.
- 08) Cuba foi colônia da Espanha até 1898.

ESPAÇO RESERVADO PARA ANOTAÇÕES

59- Sobre o texto, assinale o que for correto.

- 01) "Fernando II y Isabel I" são os reis da Espanha.
- 02) "Fernando II y Isabel I" foram reis da Espanha.
- 04) Espanha se consolida em império mundial em 1898.
- 08) Espanha se consolida em império mundial em 1492.

60- Revendo o texto, no trecho "En 1492 con la expulsión de los Árabes...", assinale o que for correto.

- 01) Na gramática espanhola, EN – CON são advérbios.
- 02) Na gramática espanhola, EN – CON não são conjunções.
- 04) A palavra LOS é artigo definido e está no plural.
- 08) A palavra EXPULSIÓN é feminina.

ESPAÇO RESERVADO PARA ANOTAÇÕES