

ATENÇÃO! PARA A QUESTÃO DE REDAÇÃO, LEIA ATENTAMENTE AS INSTRUÇÕES ABAIXO E SIGA-AS À RISCA. FAÇA A REDAÇÃO NO MOMENTO QUE QUISER DENTRO DAS QUATRO HORAS DE QUE DISPÕE.

1. A folha que você recebeu para a redação é constituída de duas partes. **NÃO AS DESTAQUE.**
2. **Na parte superior**, personalizada, você deve assinar em local próprio e pode fazer um rascunho da redação.
3. **Na parte inferior**, você deve escrever a versão definitiva da redação, usando caneta esferográfica escrita grossa, tinta azul-escura ou preta, de corpo transparente. Não pode haver qualquer identificação, sob pena de a redação não ser considerada.

**ELABORE SUA REDAÇÃO, EM PROSA,
COM UM MÍNIMO DE 10 LINHAS E MÁXIMO DE 17 LINHAS,
COLOCANDO UM TÍTULO.**

PROPOSTA

A partir do pensamento do líder pacifista indiano Mahatma Gandhi, elabore uma narrativa em que o personagem fez uma ou outra das opções para sua vida.

"Um homem não pode fazer *o certo* numa área da vida, enquanto está ocupado em fazer *o errado* em outra. A vida é um todo indivisível."

(Mahatma Gandhi)

TEXTO PARA AS QUESTÕES 01 A 04

Vocabulário da Jovem Guarda

Com o movimento Jovem Guarda surgiram gírias, expressões e nova moda. Quase 50 anos depois, elas caíram em desuso sendo completamente esquecidas, como, por exemplo, os termos *gatinha*, *mina* e *broto* para designarem garotas. *Legal* para dizer que uma coisa era boa. *Pô* para expressar mais fortemente um argumento. E *bicho* para falar com aquele amigo. Como? *Gatinha*, *mina* e *broto* são usados até hoje, quase meio século depois! *Pô*, *bicho*! *Legal*!

Adaptado de: Piadas para morrer de rir. Número 10, EAN 789.776345.264. Editora Gênero. s/d.

01 – Sobre as gírias, assinale a alternativa correta.

- As gírias são expressões usadas por um grupo de pessoas e servem para marcar a identidade de quem as utiliza.
- As gírias mostram que os grupos que as usam não têm escolaridade e que, na maioria das vezes, são marginais.
- Usar gírias é restrito a uma classe de pessoas estigmatizadas socialmente e, por isso, devem ser evitadas.
- Normalmente o uso de gírias acontece na língua escrita, o que acaba sendo um recurso de formalidade do texto.
- As gírias mostram que falta criatividade às pessoas no uso da linguagem.

02 – Assinale a alternativa correta quanto à intenção do texto.

- Tem o objetivo de abordar o movimento da Jovem Guarda que caracterizou um período brasileiro.
- Caracteriza a moda usada nos tempos da Jovem Guarda.
- As gírias apresentadas como exemplos deixam dúvidas quanto ao seu significado.
- Refere-se a expressões de gírias usadas nos tempos da Jovem Guarda e que ainda continuam sendo usadas por muitas pessoas.
- O que foi usado em um determinado tempo ficou no esquecimento e estão em completo desuso pelas pessoas.

03 – Assinale a alternativa correta quanto à função do pronome *elas* em "...elas caíram em desuso, sendo completamente esquecidas...".

- O pronome pessoal *elas* faz referência aos termos "*gatinha*, *mina* e *broto*".
- É usado para se referir às pessoas dos tempos da Jovem Guarda.
- Faz referência às palavras "gírias, expressões e nova moda".
- Liga-se à palavra "garotas", usada logo após.
- Liga-se à expressão "nova moda", afinal foram muitas as novidades nessa época.

04 – Com relação à última frase do texto "*Pô*, *bicho*! *Legal*!", assinale a alternativa correta.

- A frase é usada apenas para exemplificar o uso das gírias dos tempos da Jovem Guarda.
- É uma frase que interage com o leitor do texto e demonstra que algumas gírias podem persistir no uso por mais tempo.
- É uma frase que tem o objetivo de mostrar o uso do vocativo de época.
- É uma frase que demonstra que o uso do "*Pô*" está vinculado a um tempo específico da história cultural brasileira.
- É uma frase que serve para mostrar que a palavra "*Legal*" tem muitos significados.

05 – Sobre as estéticas literárias, Arcadismo e Barroco, assinale a alternativa correta.

- Nas poesias do Barroco há predominância da linguagem simples, que tratam do distanciamento da mulher amada, enquanto que na poesia do Arcadismo há predominância de figuras de linguagem, como antítese e paradoxo, e de versos da ordem indireta.
- A poesia lírico-amorosa do Padre Antônio Vieira é fortemente marcada pelo dualismo amoroso, carne/espírito, que leva a um sentimento de culpa no plano espiritual.
- As poesias de Gregório de Matos possuem uma linguagem simples, direta e extremamente lírica.
- No Arcadismo brasileiro, há o abandono da linguagem pastoril, com valorização da vida urbana e crítica direta aos políticos do Brasil colônia.
- Gregório de Matos, também conhecido como Boca do Inferno por suas poesias satíricas, é autor do Barroco.

06 – Sobre a obra literária "*Marília de Dirceu*", assinale a alternativa correta.

- "*Marília de Dirceu*" está dividida em três partes: a primeira trata da iniciação amorosa, o namoro e a felicidade do casal; a segunda trata da descrição da realização amorosa, descrevendo o casamento de Dirceu com Marília, e a terceira parte trata da separação causada pelo aprisionamento de Dirceu por questões políticas.
- "Eu, Marília, não sou algum vaqueiro,/ que viva de guardar alheio gado;/ de toscar trato, de expressões grosseiro,/ dos frios gelos e dos sóis queimado./ Tenho próprio casal e nele assisto;/ dá-me vinho, legume, fruta, azeite;/ das brancas ovelhinhas tiro o leite,/ e mais as finas lãs de que me visto." Nesse fragmento, descreve-se um pastor pobre e grosseiro que tira seu sustento do gado alheio.
- A obra é um monólogo em que Marília canta a seu amado Dirceu; só ela canta enquanto que Dirceu é o pastor ausente com seu rebanho.
- Bucolismo, pastoralismo e elementos da cultura Greco-latina são algumas das características presentes nessa importante obra representante do Barroco brasileiro.
- "*Marília de Dirceu*" é a principal obra de Tomás Antônio Gonzaga, inspirada em seu romance com Maria Dorotéia, em que se percebe a preocupação com a necessidade de se aproveitar o tempo que passa (*carpe diem*).

07 – Com relação à arte rupestre, assinale a alternativa correta.

- a) A arte rupestre é aquela que utiliza a cor e a perspectiva para retratar a realidade.
- b) A característica mais marcante da arte rupestre é o naturalismo com que o artista retratava os seres e os animais.
- c) A principal marca da arte primitiva é o uso da técnica do afresco nas grandes decorações murais.
- d) As construções da arte rupestre que permanecem até hoje são as igrejas primitivas com a abóboda de arestas.
- e) As pirâmides do Egito são exemplos da evolução arquitetônica da arte rupestre.

08 – Com relação à arte na Idade Média, marque as sentenças abaixo com V (quando verdadeira) ou F (quando falsa). Em seguida, assinale a alternativa que corresponde à sequência correta.

- () Na Idade Média, tem-se três períodos artísticos: o Bizantino, o Românico e o Gótico.
- () As principais técnicas utilizadas na arte da Idade Média são o mosaico e o afresco.
- () Uma característica do período Bizantino é a deformação da figura humana na representação da nobreza.
- () O teatro medieval utilizava o recurso do palco giratório para representações de comédias e tragédias.
- () Na Idade Média, as representações enfatizam o mundo espiritual e as imagens não apresentam preocupação com a perfeição anatômica.

- a) V, V, F, F, V.
- b) V, F, V, F, V.
- c) F, V, F, V, F.
- d) V, V, F, V, V.
- e) F, F, V, F, F.

09 – Com relação à arte renascentista, observe a imagem abaixo e assinale a alternativa correta.



Fonte: www.google.com.br

- a) Uma das características principais dessa obra é a deformação da figura humana.
- b) Essa é uma pintura representativa do Romantismo, estilo característico do século XIX.
- c) Trata-se de uma obra renascentista que recupera a representação de personagens da antiga mitologia greco-romana.
- d) Por se tratar de uma obra com qualidades próprias do Renascimento, representa a religiosidade e o apelo espiritual do cristianismo.
- e) Trata-se de uma obra monumental característica do muralismo das cidades romanas pré-cristianismo.

10 – Com relação aos elementos visuais em uma obra de arte, marque as sentenças abaixo com V (quando verdadeira) ou F (quando falsa). Em seguida, assinale a alternativa que corresponde à sequência correta.

- () A linha configura um espaço linear de uma dimensão com característica direcional.
- () O volume na composição visual é caracterizado por superposições, profundidade, cheio/vazio e estabelece as qualidades espaciais.
- () A tonalidade é a variação de cores quentes (com predominância do azul) e cores frias (com predominância do amarelo).
- () O ponto não existe na composição visual por ser um elemento tridimensional mais espacial do que pictórico.
- () Os elementos volume, luz e cor ultrapassam a estrutura bidimensional e são considerados mais dinâmicos na composição visual.

- a) F, F, F, V, V.
- b) F, F, F, F, V.
- c) V, F, V, F, V.
- d) V, V, F, F, V.
- e) V, F, F, V, V.

11 – Com relação ao ritmo musical, marque as sentenças abaixo com V (quando verdadeira) ou F (quando falsa). Em seguida, assinale a alternativa que corresponde à sequência correta.

- () O ritmo musical é um acontecimento sonoro, tenha ele altura definida ou não, que acontece numa certa regularidade temporal.
- () Ritmo é a ordenação dos sons de acordo com padrões musicais estabelecidos. É a variação da duração e acentuação de uma série de sons ou eventos.
- () Forma de organização das durações sonoras numa peça musical, o ritmo é um elemento essencial, junto com a melodia e a harmonia.
- () O ritmo é o elemento musical que depende da intensidade sonora e possui um caráter mais emocional.
- () O ritmo depende da vibração das ondas sonoras e pode ser classificado como grave, médio e agudo.

- a) V, V, V, F, F.
- b) F, F, V, V, V.
- c) V, F, V, F, V.
- d) V, V, F, V, V.
- e) F, F, V, F, F.

12 – Com relação ao folclore paranaense, marque as sentenças abaixo com V (quando verdadeira) ou F (quando falsa). Em seguida, assinale a alternativa que corresponde à sequência correta.

- () Fandango, Congada da Lapa, Dança de São Gonçalo, Cavalhadas de Guarapuava, Boi de Mamão e Cuá-Fubá são representações folclóricas paranaenses.
- () O Frevo, o Maracatu, a Chimarrita e o Cateretê são danças folclóricas típicas das ilhas paranaenses.
- () A Congada da Lapa é um bailado popular com representação cênica que se originou com os Jesuítas.
- () O folclore do litoral paranaense originou-se, basicamente, da cultura europeia, em especial dos ucranianos e russos que chegaram ao Paraná no século XIX.
- () O Fandango é um bailado popular típico dos caiçaras e pescadores do litoral paranaense. Os dançarinos usam tamancos com solado de madeira que são batidos no chão.

- a) F, V, F, V, F.
- b) F, F, V, V, V.
- c) V, V, V, F, V.
- d) V, F, V, F, V.
- e) V, V, F, V, V.

13 – De acordo com as regras oficiais da modalidade de Tênis de Mesa, assinale a alternativa correta.

- a) Cada set é disputado em até 05 pontos.
- b) Cada set é disputado em até 21 pontos.
- c) Cada set é disputado em até 11 pontos.
- d) Cada set é disputado em até 08 pontos.
- e) Cada set é disputado em até 09 pontos.

14 – A atividade física realizada com regularidade, associada a uma adequada alimentação e a um estado emocional equilibrado, constitui uma das principais bases para a manutenção da saúde em todas as idades. Nesse contexto, com relação aos exercícios mais indicados para a prevenção de doenças cardiovasculares, assinale a alternativa correta.

- a) Exercícios anaeróbios lácticos.
- b) Exercícios aeróbios.
- c) Exercícios anaeróbios aláticos.
- d) Exercícios localizados.
- e) Exercícios de flexibilidade.

15 – O sedentarismo associado a fatores dietéticos contribui, em grande parte, para aterosclerose e, conseqüentemente, doença arterial coronariana. Além da atividade física regular, a prevenção e o controle para o aparecimento dessas doenças pode ocorrer com uma alimentação equilibrada. Nesse contexto e com relação ao melhor tipo de alimentação equilibrada, assinale a alternativa correta.

- a) Pequena quantidade de gorduras insaturadas.
- b) Grande quantidade de proteínas de origem animal.
- c) Pequena quantidade de alimentos reguladores.
- d) Grande quantidade de gorduras saturadas.
- e) Grande número de fibras, vegetais e frutas.

16 – Com relação à modalidade esportiva que não fez parte dos Jogos Olímpicos disputados em Londres nesse ano, assinale a alternativa correta.

- a) Taekwondô.
- b) Handebol.
- c) Futsal.
- d) Ginástica artística.
- e) Polo aquático.

17 – Por exigência da Federação Internacional de Futebol – FIFA, o regulamento técnico da modalidade de futebol, nos Jogos Olímpicos, apresenta características específicas, para não se transformar em um torneio similar à Copa do Mundo. Nesse contexto, assinale a alternativa correta.

- a) Cada atleta profissional pode participar de apenas uma olimpíada durante sua carreira de futebolista.
- b) Cada equipe poderá incluir apenas seis atletas profissionais.
- c) Cada equipe poderá incluir somente atletas com idade inferior a vinte e um anos.
- d) Os jogadores que já disputaram uma copa do mundo da FIFA estão impedidos de representar seus países nas Olimpíadas.
- e) Cada equipe poderá incluir, no máximo, três atletas com idade superior a vinte e três anos.

18 – Com relação ao que difere o termo *jogo* do termo *esporte*, assinale a alternativa correta.

- a) Jogo é executado com um caráter lúdico e de forma voluntária.
- b) Jogo não pode ser interrompido a qualquer momento.
- c) Quando está sujeito a ordens ou regras rígidas.
- d) Jogo é praticado sem as características de liberdade e prazer.
- e) Jogo é praticado com caráter competitivo e de forma involuntária.

BIOLOGIA

19 – Nos humanos, a fecundação é interna e o desenvolvimento embrionário ocorre no interior do útero materno. Com relação ao desenvolvimento embrionário humano, assinale a alternativa correta.

- a) Na espécie humana, a etapa de fecundação ocorre no interior do ovário materno.
- b) A gastrulação ocorre do 14º ao 19º dia, e formam-se os três folhetos embrionários: ectoderme, endoderme e mesoderme.
- c) No início da segunda semana do desenvolvimento embrionário, a maioria dos órgãos já estão completamente formados, e o embrião passa a ser chamado feto.
- d) A nidação é o processo de formação da ligação do feto, por meio do cordão umbilical, a placenta materna.
- e) A gonadotrofina coriônica é o hormônio secretado pela mãe quando ocorre a determinação do sexo do embrião.

20 – As diversas partes do corpo são capazes de se comunicar, enviando sinais umas às outras. Essa capacidade atingiu seu mais alto grau no tecido nervoso, constituinte de nosso principal sistema de integração corporal, o sistema nervoso. Com relação ao sistema nervoso, assinale a alternativa correta.

- a) O sistema nervoso periférico dos humanos, constituído do encéfalo e medula espinhal, apresenta função de condução de informações entre órgãos receptores de estímulos.
- b) Os neurônios sensitivos ou aferentes são aqueles que levam a resposta até um órgão efetor, que pode ser representado por um músculo ou uma glândula.
- c) Os chamados atos reflexos são respostas voluntárias do organismo, como por exemplo, o comando de erguer a mão para alcançar um objeto.
- d) Potencial de ação é uma despolarização rápida e substancial da membrana do neurônio. Ocorre quando a membrana do neurônio é atingida por um estímulo de natureza química, elétrica ou mecânica, com um mínimo de intensidade.
- e) As células da glia, da neuroglia ou gliócitos têm a função única de conduzir mensagens nervosas no encéfalo.

21 – Com relação ao núcleo das células, assinale a alternativa correta.

- a) Uma das principais características da prófase da mitose é a reconstituição do núcleo, visto que nessa etapa as cromátides-irmãs se separam e seguem para os polos das células (em direção ao núcleo recém-formado).
- b) O núcleo pode ser visualizado em todas as etapas de divisão celular, visto que sua estrutura deve se manter uniforme para evitar a perda de material genético celular.
- c) Todos os eucariotos possuem apenas um núcleo por célula, de forma arredondada e que abriga a cromatina. Além disso, podem ser observados no interior do núcleo os nucléolos, massas densas compartimentalizadas por membranas.
- d) O núcleo, presente apenas em células eucariotas, é a estrutura que abriga o material genético celular e, além disso, apresenta membrana dupla (carioteca) contendo poros, através dos quais ocorrem trocas de material entre o núcleo e o citoplasma.
- e) Os componentes do núcleo são a cromatina, nucléolos e nucleoplasma. São envoltos por uma estrutura rígida e contínua que impede o trânsito de substâncias entre o citoplasma e o meio intranuclear.

22 – Baseado na histologia humana, assinale a alternativa correta.

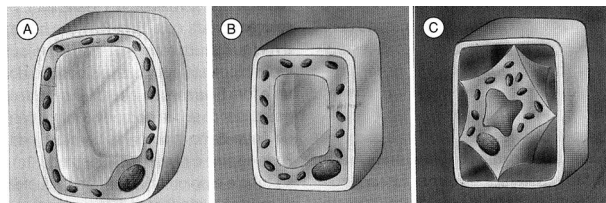
- O tecido muscular liso está presente em órgãos como estômago e intestino, possuem movimento voluntário e padrão de estriação transversal característico, formado pelas proteínas actina e miosina.
- As glândulas são formadas por células de tecido conjuntivo e possuem função de secretar substâncias para outras regiões do corpo. Como exemplo de glândula exócrina, tem-se as glândulas sudoríparas e a hipófise.
- A medula óssea está presente no interior de vários ossos e é responsável por nutrir o tecido ósseo, visto que esse é composto exclusivamente de células mortas e densamente mineralizadas.
- Formando o tecido linfático, o qual tem como função a produção de células sanguíneas vermelhas, brancas e plaquetas, pode-se citar os seguintes componentes: linfonodos e baço, entre outros.
- Os epitélios de revestimento revestem externamente o corpo e internamente as cavidades de diversos órgãos. Devido à ausência de vasos sanguíneos, as células desse tecido recebem oxigênio e nutrientes oriundos de tecidos próximos, como o conjuntivo.

23 – Com relação à embriologia e anexos embrionários humanos, assinale a alternativa correta.

- O folheto embrionário mesoderme originará músculos, tecidos conjuntivos (como cartilagens, ossos, derme e tecido hematopoiético) e sistemas urinário e genital, entre outros.
- O âmnio é um anexo embrionário que possui função principal de nutrição para o embrião, pois além de líquido armazena substâncias com valor energético.
- Através do líquido amniótico (formado pela união de saco vitelínico e alantoide), ocorre a troca de alimento, gases e excretas entre mãe e feto, e vice-versa.
- O estágio do desenvolvimento em que ocorre a formação do tubo nervoso, a partir da ectoderme, é denominado de nêurula, sendo a notocorda uma estrutura que está presente em todas as fases do desenvolvimento, dando suporte ao tecido nervoso até a vida adulta.
- Denomina-se gastrulação o processo em que células embrionárias são rearranjadas para formação da gástrula. Nessa etapa, o blastóporo originará o ânus, razão pela qual os humanos são classificados de protostômios.

ESPAÇO RESERVADO PARA CÁLCULOS

24 – As figuras abaixo representam o resultado de uma célula vegetal colocada em soluções de diferentes concentrações. Com base nas figuras, assinale a alternativa correta.

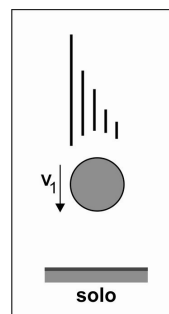


Fonte: Amabis, J.M.; Martho, G.R. Biologia das Células. 2ª ed. Volume 1. Editora Moderna. São Paulo. 2004.

- Na figura C, pode-se observar que a célula encontra-se em um meio menos concentrado (hipotônico) e perde água por osmose.
- A água que entra por osmose na célula vegetal (condição representada pela figura A) faz com que ela inche até um ponto em que causa o rompimento da parede celular.
- Na condição representada pela figura A, a célula encontra-se em um meio hipotônico e, nessa condição, diz-se que a célula ficou túrgida.
- A célula na condição da figura B é denominada de plasmolisada, pois a mesma foi colocada em um meio isotônico, que poderia ser representado por água pura.
- Uma célula colocada em um meio hipertônico tende a se expandir, pois a entrada de água e sais por transporte ativo faz com que a mesma torne-se túrgida (condição da figura C).

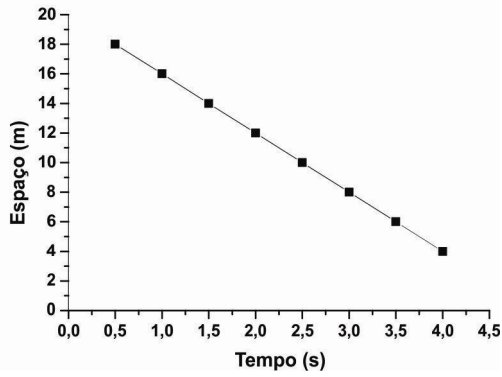
FÍSICA

25 – Considerando uma esfera caindo no vácuo, e que em determinado instante colide contra o solo, conforme demonstra a figura abaixo. Sobre os efeitos que ocorre durante a colisão, assinale a alternativa correta.



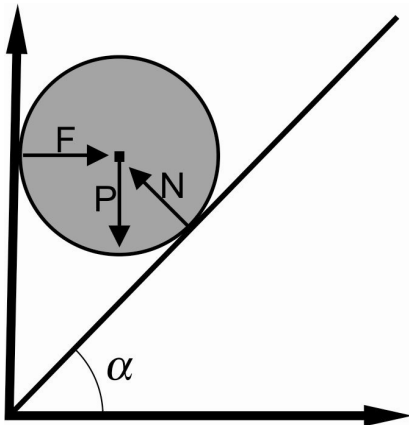
- É possível determinar a aceleração instantânea da esfera antes de colidir com o solo somente se for conhecida a velocidade de colisão.
- Se o coeficiente de restituição for igual a 1, a esfera colide com o solo e retorna à mesma altura em que foi lançada.
- Se o sistema não for mecanicamente isolado, durante a colisão a quantidade de movimento da esfera é conservada.
- Se a energia cinética da esfera antes da colisão for menor do que a energia cinética após a colisão, essa é conhecida como colisão inelástica.
- Ocorrendo uma colisão parcialmente elástica, a energia cinética da esfera é conservada ocorrendo a variação da quantidade de movimento.

26 – Na observação de um movimento retilíneo foram obtidos dados e construído o gráfico abaixo. Com base nesse gráfico, assinale a alternativa correta.



- a) O gráfico trata de um movimento acelerado, progressivo, cuja aceleração é igual a -4 m/s^2 .
- b) O gráfico representa um movimento retilíneo uniforme, retrógrado, cuja equação é $S = 20 - 4t$.
- c) Analisando o gráfico conclui-se que, nos primeiros instantes, o movimento do corpo é progressivo e tornando-se retrógrado após 5 segundos de movimento.
- d) Na análise do gráfico conclui-se que o corpo percorre 20 metros em 4,5 segundos.
- e) No instante $t = 5$ segundos, a velocidade do móvel torna-se nula.

27 – Uma esfera encontra-se apoiada entre uma parede e o plano inclinado conforme mostra a figura abaixo. Com relação às forças F e N que são as forças de reação ao peso, assinale a alternativa correta.



- a) Aplicando-se ao esquema das forças à condição de equilíbrio de translação, é possível determinar os valores (módulo) das forças F e N , sendo conhecidos os valores de P e α .
- b) A determinação dos módulos das forças F e N é possível, se a elas for aplicado a 2ª condição de equilíbrio.
- c) Não se faz necessário saber o valor do peso da esfera para se conhecer os valores dos módulos das forças F e N .
- d) Uma das condições de equilíbrio é que P seja igual a $N \cos \alpha$.
- e) Se o plano formar com a horizontal um ângulo de 0° (zero grau), F será igual a N e diferente de 0 (zero).

28 – O trabalho realizado por uma força está diretamente relacionado com a energia. Sobre trabalho e energia, analise as proposições abaixo e assinale a alternativa correta.

- I- A força de atrito pode realizar trabalho resistente sobre um corpo e se opõe ao movimento do objeto.
- II- O trabalho realizado pela força centrípeta depende do raio de curvatura da trajetória do corpo.
- III- O trabalho de uma força resultante é medido pela variação da energia cinética de um corpo.
- IV- O trabalho da força peso resulta em energia potencial e depende da trajetória que o corpo realiza.

- a) As assertivas I, II e III são corretas.
- b) As assertivas I e III são corretas.
- c) As assertivas II e IV são corretas.
- d) As assertivas II, III e IV são corretas.
- e) As assertivas I e IV são corretas.

29 – Sobre o impulso e a variação da quantidade de movimento (*momentum*), analise as proposições abaixo e assinale a alternativa correta.

- I- Se a variação da quantidade de movimento (*momentum*) de um objeto ocorrer durante um longo tempo, a força exercida sobre ele será de maior valor do que a exercida num curto espaço de tempo.
- II- Quanto maior for o impulso exercido sobre um objeto, maior será a variação da quantidade de movimento (*momentum*).
- III- O impulso pode ser considerado a causa da variação da quantidade de movimento (*momentum*) e, conseqüentemente, a variação da energia cinética do objeto.
- IV- A variação do *momentum* só pode ocorrer se a resultante das forças sobre um sistema for diferente de zero.

- a) As assertivas I e IV são corretas.
- b) As assertivas I, II e III são corretas.
- c) As assertivas I, II e IV são corretas.
- d) As assertivas II, III e IV são corretas.
- e) Todas as assertivas são corretas.

ESPAÇO RESERVADO PARA CÁLCULOS

30 – Observando a queda de uma maçã, Isaac Newton formulou a lei gravitacional universal, lei essa de fundamental importância no esclarecimento de inúmeros fenômenos naturais que até aquela época permaneciam inexplicáveis. De acordo com a lei gravitacional, assinale a alternativa correta.

- a) O valor da constante gravitacional G revela que a gravidade é a mais forte das quatro forças fundamentais conhecidas até hoje.
- b) Um foguete se afastando cada vez mais da Terra, a intensidade da força gravitacional entre a Terra e o foguete permanece constante.
- c) Os satélites mantêm suas órbitas porque são atraídos pela gravidade, sendo assim, em suas órbitas, os satélites estão em constante queda.
- d) Se um corpo na Terra tem um determinado peso, na Lua ou em qualquer planeta esse peso será constante.
- e) A força gravitacional que atua sobre um astronauta é nula, o que o faz flutuar no espaço.

ESPAÇO RESERVADO PARA CÁLCULOS

QUÍMICA

31 - Sobre o elemento químico $^{39}\text{X}_{19}$, assinale a alternativa correta.

- a) Esse átomo possui 19 nêutrons.
- b) Esse átomo possui 20 elétrons.
- c) Esse átomo possui número atômico igual a 39.
- d) Esse átomo possui número de massa igual a 20.
- e) Esse átomo é isótono do $^{40}\text{Z}_{20}$.

32 - Considerando o átomo de cálcio ($Z=20$), assinale a alternativa correta.

- a) Em seu estado fundamental, seu subnível mais energético é o $4s^2$.
- b) Em seu estado fundamental, ele possui 6 elétrons na camada L.
- c) Em seu estado fundamental, ele possui 18 elétrons, enquanto seu cátion Ca^{2+} possui 20 elétrons.
- d) O cátion Ca^{2+} apresenta 2 elétrons na camada N.
- e) Na distribuição eletrônica do cátion Ca^{2+} , o subnível mais energético é o $3p^4$.

33 - São dadas as configurações eletrônicas de 5 elementos químicos. Com relação ao elemento que apresenta o maior raio atômico, assinale a alternativa correta.

- a) $1s^2 2s^2 2p^4$.
- b) $1s^2 2s^2 2p^6 3s^2$.
- c) $1s^2 2s^2 2p^6 3s^2 3p^3$.
- d) $1s^2 2s^2 2p^6 3s^2 3p^6$.
- e) $1s^2 2s^2 2p^6 3s^2 3p^5$.

34 - Analisando as geometrias das moléculas abaixo, assinale a alternativa correta.

- a) CO_2 possui geometria angular.
- b) CH_4 possui geometria linear.
- c) NH_3 possui geometria piramidal.
- d) SF_6 possui geometria tetraédrica.
- e) H_2O possui geometria trigonal.

35 - Considerando que na reação entre as soluções aquosas de um ácido e de uma base, o produto obtido é uma solução aquosa de um sal. Nesse contexto, assinale a alternativa correta.

- a) A solução de sulfato de amônio é neutra.
- b) A solução de sulfato de alumínio é básica.
- c) A solução de carbonato de sódio é ácida.
- d) A solução de nitrato de sódio é ácida.
- e) A solução de cloreto de sódio é neutra.

36 - Considerando os compostos abaixo e os dados $\text{Ca}(Z=20)$, $\text{Mg}(Z=12)$, $\text{O}(Z=16)$, assinale a alternativa correta.

- I- Hidróxido de sódio.
- II- Ácido clorídrico.
- III- Sulfato de cálcio.
- IV- Óxido de magnésio.
- V- Cloreto de potássio.

- a) Entre os compostos acima, os sais possuem metais alcalinos nas suas estruturas.
- b) Os cátions dos compostos III e IV são divalentes.
- c) Entre os compostos acima, há uma base forte e uma fraca.
- d) O composto IV tem caráter ácido e ligações covalentes.
- e) O composto II pode reagir com todos os compostos apresentados, com exceção do composto I.

ESPAÇO RESERVADO PARA CÁLCULOS

37 - Sendo os conjuntos A com 7 elementos, B com 3 elementos e C com 2 elementos, assinale a alternativa correta.

- a) O conjunto $(A \cup C) \cap B$ tem no mínimo 3 elementos.
- b) O conjunto $A - C$ tem no máximo 5 elementos.
- c) O conjunto $(A \cap B) \cup C$ tem no máximo 4 elementos.
- d) O conjunto $A \cup B$ tem no mínimo 7 elementos.
- e) O conjunto $(A \cap B) \cap C$ tem no máximo 5 elementos.

38 - Sabendo que a função real $f(x) = a x + b$ passa pelos pontos de coordenadas $(0, 1)$ e $(1, 3)$ e que $f(g(x)) = 2x^2 + 4x + 7$, assinale a alternativa correta para o valor de $\frac{g(-3)}{f^{-1}(5)}$.

- a) 3.
- b) $\frac{6}{11}$.
- c) -12.
- d) -6.
- e) $\frac{37}{2}$.

39 - Dados $f(x) = 3x^2 + 5$ e $g(x) = -x + 7$. Com relação aos valores de x para os quais se tem $f(x) < g(x)$, assinale a alternativa correta.

- a) $\left\{x \in \mathbb{R} \mid x \leq -1 \text{ ou } x \geq \frac{2}{3}\right\}$
- b) $\left\{x \in \mathbb{R} \mid x < -1 \text{ ou } x > \frac{2}{3}\right\}$
- c) $x = -1$ ou $x = \frac{2}{3}$
- d) $\left\{x \in \mathbb{R} \mid -1 \leq x \leq \frac{2}{3}\right\}$
- e) $\left\{x \in \mathbb{R} \mid -1 < x < \frac{2}{3}\right\}$

40 - A parábola que representa o gráfico da função $f: \mathbb{R} \rightarrow \mathbb{R}$, definida por $f(x) = -3x^2 + bx + c$, passa pelo ponto de coordenadas $(0, 2)$ e seu ponto de máximo é o ponto de coordenadas $(2, m)$. A partir do que foi exposto, assinale a alternativa correta.

- a) O gráfico da parábola, que representa a função, corta o eixo das ordenadas no ponto de coordenadas $(0, 12)$.
- b) $f(x) > 0$ para todo x no domínio da função.
- c) O valor de m é 14.
- d) Os zeros da função são 0 e 2.
- e) A imagem da função é o conjunto $\text{Im} = \{x \in \mathbb{R} \mid x \leq -14\}$.

41 – Assinale a alternativa correta.

- a) Se $\log a = m + n$ e $\log b = m - n$, então $\log(ab) = 2n$.
- b) A solução da equação $2^{x-1} + 2^{x+3} + 2^{x-2} + 2^x = 2496$ é um número ímpar.
- c) A solução da equação $2^{x+1} - 2^{3-x} - 6 = 0$ pertence ao intervalo $0 < x < 2$.
- d) Se $\log_x 9 = -2$ então $\log_3 x = -1$.
- e) A solução da equação $\log_2(x-3) + \log_2(x+3) = 4$ pertence ao intervalo $[-6, 4]$.

42 – Assinale a alternativa correta.

- a) Se $\theta \in \left(\frac{\pi}{2}, \pi\right)$ e $\cos \theta = -\frac{2}{3}$, então $\operatorname{tg} \theta = -\frac{\sqrt{5}}{3}$.
- b) Se o $\cos x < 0$ e a $\operatorname{tg} x > 0$, então x pertence ao 4º quadrante.
- c) $\operatorname{tg} 390^\circ - 3 \operatorname{sen}(-900^\circ) + \operatorname{sen} 150^\circ + \cos 600^\circ = \frac{\sqrt{3}}{3}$.
- d) A imagem da função $f(x) = 4 \cos\left(2x + \frac{\pi}{3}\right)$ é o intervalo $[-2, 2]$.
- e) O período da função $f(x) = 3 \cos(2x)$ é quatro vezes maior que o período da função $g(x) = 2 \cos\left(\frac{x}{4}\right)$.

ESPAÇO RESERVADO PARA CÁLCULOS

HISTÓRIA

43 – Identifique os reinos africanos e assinale a alternativa correta.

- a) Gana e Mali.
- b) Axum e Tupi.
- c) Mali e Xingu.
- d) Iorubá e Caldeus.
- e) Babilônia e Gana.

44 – A expansão territorial romana contribuiu, entre outros fatores, com o aumento das desigualdades entre patrícios e plebeus. Devido a conflitos desencadeados por tal situação, foi criado o cargo de Tribuno da Plebe. Sobre esse cargo, assinale a alternativa correta.

- a) Eram originários das famílias patrícias e presidiam as cerimônias religiosas.
- b) Eram encarregados de defender os interesses da plebe, podendo vetar decisões consideradas contrárias aos seus interesses.
- c) Cuidavam da segurança por meio do comando do exército.
- d) Calculavam e registravam a riqueza dos romanos.
- e) Tinham plenos poderes civis e militares.

45 – Até hoje, a ciência não elaborou uma explicação única a respeito da ocupação do continente americano. Uma das explicações afirma que há aproximadamente 15 mil anos, grupos humanos teriam atravessado o Estreito de Bering e chegado à América do Norte. No entanto, outra explicação, baseada em descobertas arqueológicas na região de São Raimundo Nonato (Piauí), sustenta que existiram grupos humanos vivendo na região por volta de 50 mil anos atrás. Com relação a essas duas explicações, assinale a alternativa correta.

- a) São suposições, pois seus argumentos foram elaborados sem nenhuma comprovação científica.
- b) Concordam com a ideia de que o continente americano foi povoado por povos de origem africana.
- c) Não deixam dúvida de que somente uma explicação é válida sobre a ocupação do continente americano, ou seja, foi ocupado há 15 mil anos.
- d) Sustentam que os povos europeus cruzaram o Oceano Atlântico e ocuparam a América.
- e) Apontam para a possibilidade de mais de uma explicação sobre o povoamento da América.

ESPAÇO RESERVADO PARA CÁLCULOS

46 – "O processo de mumificação desenvolvido pelos egípcios incluía a desidratação do cadáver e a aplicação do betume, substância destinada a conservar o corpo. Durante a Antiguidade, esse produto também era empregado em outras regiões no tratamento de cortes e fraturas". (Adaptado de: JOHNSON, P. História ilustrada do Egito antigo. Rio de Janeiro: Ediouro, 2002 p. 224-7, 360-1). De acordo com o texto, assinale a alternativa correta.

- a) Os trabalhos arqueológicos têm comprovado a fragilidade do conhecimento dos egípcios sobre a anatomia humana.
- b) A crença na imortalidade fez com que os egípcios desconsiderassem a importância da preservação do corpo.
- c) A prática da mumificação estava associada à necessidade de obter informações sobre os deuses e seus sentimentos.
- d) O aspecto religioso não influenciou no cuidado em relação à mumificação.
- e) Para os egípcios, a ideia da vida após a morte considerava a permanência física do corpo.

47 – Atribuídos a Homero, são considerados os poemas mais antigos da literatura grega. Um narra a Guerra de Troia e outro narra a volta de Ulisses à sua terra depois de ter combatido em Troia. Identifique quais são esses poemas e assinale a alternativa correta.

- a) Pólis e Mitologia.
- b) Odisseia e Bíblia.
- c) Ilíada e Acrópole.
- d) Ilíada e Odisseia.
- e) Odisseia e Antigo Testamento.

48 – O calendário é um sistema de contagem de períodos de tempo relativamente longos. Sua organização foi uma preocupação presente na vida dos povos antigos. Sobre as diferentes formas de organização do calendário, assinale a alternativa correta.

- a) Os romanos organizaram seu calendário tendo como referência a enchente do Rio Nilo.
- b) O aspecto religioso não influenciou a organização de nenhum calendário.
- c) Iom Kippur é uma festividade religiosa identificada com o calendário judaico.
- d) Todos os calendários foram construídos da mesma maneira, isto é, utilizavam um mesmo critério para a sua organização.
- e) Atualmente o calendário cristão é a única forma de organização do tempo utilizada pelos povos.

49 – Com relação ao sistema de coordenadas geográficas, assinale a alternativa correta.

- a) Nas coordenadas geográficas, as linhas denominadas de meridianos ligam os polos geográficos norte e sul, ao passo que os paralelos são linhas que cruzam perpendicularmente os meridianos.
- b) Nas coordenadas geográficas, as linhas denominadas de paralelos ligam os polos geográficos norte e sul, ao passo que os meridianos são linhas que cruzam perpendicularmente os paralelos.
- c) O sistema de coordenadas geográficas tem por referencial o equador, principal meridiano, e o paralelo de Greenwich, linha imaginária que passa próximo da cidade de Londres.
- d) Há uma variação de posição em graus no sistema de coordenadas geográficas. Essa variação é de 0° a 180° no sentido norte e sul, tendo por referencial o equador, e de 0° a 90°, tendo por referencial Greenwich.
- e) Além do equador e de Greenwich, existem mais dois referenciais importantes no sistema de coordenadas geográficas, a saber: o paralelo Trópico de Capricórnio com coordenadas 23° 27' 30" Norte e o paralelo Trópico de Câncer com coordenadas 23° 27' 30" Sul.

50 – Com relação às formas do relevo brasileiro, assinale a alternativa correta.

- a) Jurandyr Ross utilizou-se de informações altimétricas na delimitação das unidades do relevo, Aziz Ab'Saber de informações geomórficas e processos geológicos responsáveis pela gênese de cada unidade do relevo, e Aroldo de Azevedo a partir do cruzamento de informações altimétricas, processos de erosão, sedimentação e gênese.
- b) Aroldo de Azevedo utilizou-se de informações altimétricas na delimitação das unidades do relevo brasileiro, Aziz Ab'Saber de informações geomórficas e processos geológicos responsáveis pela gênese de cada unidade do relevo, e Jurandyr Ross do resultado do cruzamento de informações altimétricas, processos de erosão, sedimentação e gênese.
- c) A classificação das unidades de relevo brasileiro adotada atualmente refere-se à proposta de Aroldo de Azevedo, resultante do cruzamento de informações altimétricas e processos geológicos.
- d) Tanto para Aroldo de Azevedo, como para Aziz Ab'Saber e Jurandyr Ross, a principal variável na classificação das unidades do relevo brasileiro refere-se à intensidade distinta dos processos erosivos formadores de cada unidade.
- e) A classificação das unidades de relevo brasileiro adotadas atualmente refere-se à proposta de Aziz Ab'Saber, resultante do cruzamento de informações dos processos erosivos formadores de cada unidade.

51 – Sobre questões climáticas, assinale a alternativa correta.

- a) Em se tratando de atmosfera, o tempo é o estado atmosférico em certo local. Por outro lado, o clima é o conjunto de variações do tempo em determinada área durante um longo lapso temporal.
- b) As dinâmicas climáticas não são alteradas por atividades humanas, como exemplo, grandes cidades ou áreas com intensa atividade industrial.
- c) Pode-se estabelecer o tipo climático de determinada área na superfície da Terra com a observação de apenas 5 anos dos elementos climáticos de temperatura, pressão atmosférica, precipitação, massas de ar e geadas.
- d) As áreas de baixa latitude recebem menor insolação, possuindo climas com temperatura média menor. Por outro lado, as áreas de alta latitude recebem maior insolação, possuindo climas com temperaturas médias maiores.
- e) As temperaturas no planeta Terra variam proporcionalmente à altitude das áreas. Quanto maior a altitude da área, maiores são as médias de temperatura; quanto menores as altitudes, menores são as médias de temperatura nessa área.

52 – Sobre a análise da variação populacional, assinale a alternativa correta.

- a) A taxa de mortalidade é calculada a partir da somatória de mortes anuais ocorridas em uma determinada área.
- b) A taxa de natalidade é a relação entre os nascimentos anuais e a população total de determinada área, expressa por mil habitantes.
- c) O crescimento vegetativo é calculado a partir da somatória de nascimentos anuais ocorridos em uma determinada área.
- d) A taxa de fecundidade é calculada pelo número de filhos, entre 1 e 5 anos de idade, que cada família possui.
- e) A população absoluta refere-se à relação entre a população de determinada área e a área total em metros quadrados.

53 – Com relação à discussão sobre o comportamento de transição demográfica, assinale a alternativa correta.

- a) Determinado país ou região do planeta possui estabilidade demográfica quando as taxas de natalidade e mortalidade são altas e aproximadas, anulando-se dessa forma.
- b) A aceleração do crescimento demográfico, ou também denominado como crescimento rápido, deve-se aos altos índices de natalidade e de mortalidade de determinado país ou região do planeta.
- c) A desaceleração do crescimento demográfico se deve ao crescimento das taxas de mortalidade e natalidade de determinado país ou região.
- d) Pode-se falar que determinado país ou região possui estabilidade demográfica quando as taxas de natalidade e de mortalidade são baixas e semelhantes, anulando-se.
- e) Determinado país ou região do planeta possui crescimento natural quando a taxa de mortalidade é superior à taxa de natalidade.

54 – O petróleo é uma das principais matrizes energéticas do planeta. Sobre os danos ambientais causados pela utilização do petróleo como combustível, assinale a alternativa correta.

- a) A inversão térmica e a destruição da camada de ozônio.
- b) A produção de erosão do solo devido ao descarte de dejetos da produção de petróleo e a ocorrência de chuva ácida.
- c) O empobrecimento do solo devido ao descarte de dejetos da produção de petróleo e a ocorrência de chuva ácida.
- d) A destruição da camada de ozônio e a maximização do efeito estufa atmosférico.
- e) Ocorrência de chuva ácida e maximização do efeito estufa atmosférico.

ATENÇÃO!

Essa prova apresenta, a seguir, em sequência, seis questões de Inglês e seis questões de Espanhol, com a mesma numeração (55, 56, 57, 58, 59, 60). Como na inscrição você optou por uma dessas duas línguas, cumpra essa opção.

TEXTO PARA AS QUESTÕES 55 A 60

NOW A BABY MAY WELL LIVE TO 100

Somewhere, an October 2011 newborn just pushed global population past seven billion, according to the United Nations Population Fund. If the birth occurred in Japan, France, The United States, or a handful of other wealthy nations, that landmark child will likely reach another milestone: a 100th birthday. Today, says Danish epidemiologist Kaare Christensen, more than half the babies in such well-off places are expected to become centenarians.

A typical life in an industrialized country is now about eighty years long – three decades longer than it was a century ago. In contrast, life expectancy in sub-Saharan Africa is a mere fifty-three years. Infant health worldwide has generally improved; the global gap persists largely due to gains in seniors' health in developed countries. Earlier diagnoses of illnesses, especially heart disease, and more accessible buildings have helped improve late-life comfort and mobility. As a result, says Christensen, most of those lucky enough to reach 100 "would like to have another birthday."

How best to join the hundred-plus club? There's no single answer. But most studies of centenarians show that if you're a woman, a nonsmoker, wealthy, or slim, you're off to a good start.

Adaptado de: Brad Scriber. National Geographic Magazine. November 2011.

55 – Baseado no texto como um todo, assinale a alternativa correta.

- a) Christensen afirma que, atualmente, mais da metade dos bebês de países desenvolvidos não ultrapassarão os cinquenta anos.
- b) A expectativa de vida em países industrializados atualmente é de sessenta anos.
- c) Ser mulher, não fumante, saudável ou magra é um bom começo para a longevidade.
- d) A população global, no século passado, ultrapassou a sete bilhões de pessoas.
- e) A saúde infantil mundial está precária e sem perspectivas de melhorar.

56 – Com relação à classe gramatical a que pertencem os termos compostos "well-off", "late-life" e "hundred-plus", presentes no primeiro, segundo e terceiro parágrafos, respectivamente, assinale a alternativa correta.

- a) O primeiro e o segundo termos são advérbios e o terceiro termo é um adjetivo.
- b) O primeiro e o segundo termos são adjetivos e o terceiro termo é um substantivo.
- c) Os termos são substantivos.
- d) O primeiro e o segundo termos são substantivos e o terceiro termo é um adjetivo.
- e) Os termos são adjetivos.

57 – Com relação à classe gramatical originada com o acréscimo do sufixo "ly" aos termos "general", "large" e "especial", presentes no segundo parágrafo como "generally", "largely" e "especially", respectivamente, assinale a alternativa correta.

- a) Os termos são preposições.
- b) O primeiro e o segundo termos são advérbios e o terceiro termo é um adjetivo.
- c) Os termos são adjetivos.
- d) O primeiro e o segundo termos são adjetivos e o terceiro termo é um advérbio.
- e) Os termos são advérbios.

58 – Baseado nas informações contidas no segundo parágrafo, com relação aos fatores que contribuem para uma maior expectativa de vida em países desenvolvidos, assinale a alternativa correta.

- a) Facilidade para encontrar alimentos industrializados.
- b) Edifícios cada vez mais altos.
- c) Menor necessidade de se locomover.
- d) Diagnósticos mais rápidos de doenças.
- e) Melhor qualidade do ar.

59 – O primeiro parágrafo traz informações sobre um bebê nascido em 2011. A esse respeito, assinale a alternativa correta.

- a) Esse bebê não nasceu na França, Japão ou Estados Unidos.
- b) Esse bebê representou um importante marco na história mundial.
- c) Esse bebê jamais chegará a ser um centenário.
- d) Esse bebê não pode ter nascido em um país subdesenvolvido.
- e) Esse bebê está sendo sustentado pelo Fundo Populacional das Nações Unidas.

60 – Com relação à informação trazida no início do segundo parágrafo, assinale a alternativa correta.

- a) Houve um acréscimo de cerca de trinta anos à expectativa de vida de cidadãos de países desenvolvidos.
- b) Há um século, a expectativa de vida em países industrializados era de apenas quarenta anos.
- c) Atualmente, a média de vida em países desenvolvidos é de setenta anos.
- d) No deserto do Saara, a expectativa de vida é de menos de quarenta e três anos.
- e) Na África do Sul, vive-se cerca de sessenta e três anos.

TEXTO PARA AS QUESTÕES 55 A 60

LA CUECA CHILENA

La cueca es el baile nacional de Chile desde que se oficializó a través de un cuerpo legal promulgado el 18 de septiembre de 1979. No obstante, se baila en nuestro país desde aproximadamente 1824.

Sin embargo, una teoría muy aceptada es la que dice que la cueca habría surgido de nuestros vecinos peruanos y que de allí habría derivado a nuestras tierras en los albores de la Independencia.

La rutina de esta danza encuentra -según algunos folcloristas- una explicación zoomórfica por provenir de la "clueca", concepto con el que se hace referencia a los movimientos que hace una polla cuando es requerida por el gallo.

Es por ello, que el rol del hombre en el baile, se asemeja a la rueda y al entusiasmo que pone el gallo en su conquista amorosa. La mujer, en cambio, sostiene una conducta más defensiva y esquiva.

Según la zona geográfica en que se baile, la cueca presenta algunas variaciones. La Cueca Nortina o del abajino, la sureña o la Cueca Chilota, como la cueca del marino y del minero tienen características únicas muy definidas. Las diferencias radican en la vestimenta de los bailarines, en su personalidad y actitud en la danza.

El huaso saca a bailar a la joven ofreciéndole su brazo. Tras un breve paseo, se colocan frente a frente y se da inicio al baile. Los pañuelos giran suavemente en un comienzo, mientras el huaso persigue y rodea a la mujer intentando traerla a su lado. Ella, coqueta y esquiva, mueve con gracia el pañuelo y levanta su falda. El zapateo final del huaso refleja su fuerza e intensidad en la lucha amorosa y es aquí donde los pañuelos giran a un ritmo más agitado y efusivo.

Adaptado de: http://www.chile.com/secciones/ver_seccion.php?id=70Z,
acceso em 29/06/2012.

55 – Sobre a cueca chilena, assinale a alternativa correta.

- a) A dança "cueca" se parece muito à discoteca.
- b) A dança "cueca" teve sua origem no Chile.
- c) A dança "cueca" teve sua origem no Peru.
- d) A "cueca" é uma peça de roupa no Chile.
- e) A "cueca" é uma peça de roupa no Peru.

56 – Sobre a comparação que se faz de dança "cueca" ao zoomorfismo, assinale a alternativa correta.

- a) Trata-se de uma dança que transforma as pessoas em animais.
- b) Trata-se de uma dança que chama as pessoas de animais.
- c) Trata-se de uma dança em que os movimentos são comparados ao encontro entre o porco e a porca na conquista para o acasalamento.
- d) Trata-se de uma dança em que os movimentos são comparados ao encontro entre o piolho e sua fêmea na conquista para o acasalamento.
- e) Trata-se de uma dança em que os movimentos são comparados ao encontro entre o galo e a galinha na conquista para o acasalamento.

57 – Sobre as variações nos movimentos na dança "cueca", assinale a alternativa correta.

- a) A "cueca" do norte do Chile é mais movimentada.
- b) A "cueca" do sul do Chile é mais movimentada.
- c) A "cueca" apresenta passos exatamente iguais por todo o país.
- d) A "cueca" dos marinheiros e dos mineiros é mais aceita pela população.
- e) A "cueca" é uma dança que se diferencia pelos movimentos, pelas vestes e pela personalidade dos bailarinos.

58 – Analise as palavras sublinhadas no excerto abaixo e assinale a alternativa correta.

"Es por ello, que el rol del hombre en el baile, se asemeja a la rueda y al entusiasmo que pone el gallo en su conquista amorosa."

- a) A. Em espanhol, trata-se de uma conjunção.
- b) Ello. Em espanhol, a palavra é um pronome masculino singular.
- c) Del. Em espanhol, a palavra é uma contração da preposição de mais um advérbio.
- d) Es. Em espanhol, a palavra é um verbo.
- e) En. Em espanhol, trata-se de um artigo definido singular feminino.

59 – Com relação à maneira como o pretendente à dança chama sua parceira para bailar, assinale a alternativa correta.

- a) O moço vai até a moça e estica a perna esquerda.
- b) O moço vai até a moça e oferece o braço.
- c) O moço vai até a moça e se curva.
- d) O moço vai até a moça e diz: _ ¿Ud sabe bailar?
- e) O moço vai até a moça e fica de joelhos.

60 – Sobre a dança "cueca", assinale a alternativa correta.

- a) A dança se assemelha a um ritual de acasalamento do reino animal.
- b) A dança é uma simulação de um ritual religioso.
- c) A dança é quase uma sequência de movimentos de uma valsa.
- d) A dança é uma simulação de uma luta.
- e) A dança se assemelha aos movimentos de uma mulher tentando conquistar o homem.