



UNIVERSIDADE ESTADUAL DE PONTA GROSSA
COORDENADORIA DE PROCESSOS DE SELEÇÃO
PROCESSO SELETIVO SERIADO I
PSS I – 2015



INSTRUÇÕES GERAIS

- Verifique se este caderno contém sessenta questões objetivas e observe se ele apresenta alguma imperfeição. Em caso de dúvida, comunique ao fiscal.
- O conteúdo desta prova está distribuído da seguinte maneira:

QUESTÕES	CONTEÚDOS	QUESTÕES	CONTEÚDOS
01 a 05	Língua Portuguesa Literatura Brasileira	31 a 35	Matemática
06 a 10	Arte	36 a 40	História
11 a 15	Educação Física	41 a 45	Geografia
16 a 20	Biologia	46 a 50	Filosofia
21 a 25	Física	51 a 55	Sociologia
26 a 30	Química	56 a 60	Língua Estrangeira

- As questões desta prova apresentam quatro alternativas, assinaladas com os números 01, 02, 04 e 08, nesta sequência. Cada questão terá como resposta a soma dos números correspondentes às alternativas que você apontar como corretas.
- O prazo determinado para resolução desta prova é de **QUATRO HORAS**, a partir do momento em que for completado o processo de distribuição dos cadernos de questões, incluído o tempo para redação e preenchimento do cartão de respostas.
- **PERMANEÇA** na sala de prova após o recolhimento dos cartões de respostas, mantenha o seu caderno de questões e aguarde as instruções do fiscal.
- É de inteira responsabilidade do candidato a leitura, interpretação e a conferência de todas as informações constantes no Caderno de Questões, no Cartão de Respostas e na Folha de Redação.
- Os únicos instrumentos que serão utilizados para o cálculo da pontuação final dos candidatos serão somente os cartões de respostas e a parte da folha de redação destinada à transcrição da versão definitiva.

INSTRUÇÕES SOBRE O CARTÃO DE RESPOSTAS

- **CONFIRA** os dados seguintes, que devem coincidir com os de sua inscrição: nome do candidato e número de inscrição.
- **ASSINE** no local indicado.
- **PREENCHA** os campos ópticos com cuidado, porque não haverá substituição do cartão em caso de erro ou rasura.
- Para cada questão, **PREENCHA SEMPRE DOIS CAMPOS, UM NA COLUNA DAS DEZENAS** e outro na **COLUNA DAS UNIDADES**.
- **Como exemplo**, se esta prova tivesse a **questão 65** e se você encontrasse o **número 09 como resposta** para ela, o cartão de respostas teria que ser **preenchido da maneira indicada ao lado**.

ATENÇÃO! PARA A QUESTÃO DE REDAÇÃO, LEIA ATENTAMENTE AS INSTRUÇÕES ABAIXO E SIGA-AS À RISCA. FAÇA A REDAÇÃO NO MOMENTO QUE QUISER DENTRO DAS QUATRO HORAS DE QUE DISPÕE.

1. A folha que você recebeu para a redação é constituída de duas partes. **NÃO AS DESTAQUE.**
2. **Na parte superior**, personalizada, você deve assinar em local próprio e pode fazer um rascunho da redação.
3. **Na parte inferior**, você deve escrever a versão definitiva da redação, utilizando caneta esferográfica de material transparente, escrita grossa, tinta azul-escuro ou preta. Não pode haver qualquer identificação, sob pena de a redação não ser considerada.

**ELABORE SUA REDAÇÃO, EM PROSA,
COM UM MÍNIMO DE 10 LINHAS E MÁXIMO DE 17 LINHAS,
COLOCANDO UM TÍTULO.**

TEXTO 1

CACHORRO SEM DENTES VIRA MODELO E ESTRELA CAMPANHA DE MARCA DE ÓCULOS

A cadela Toast já era uma celebridade no Instagram, com mais de 150 mil fãs. Agora, a tendência é que sua popularidade dispare. Ela é a nova estrela da campanha da Karen, uma marca de óculos americana da estilista de mesmo nome.

A marca anunciou a parceria no último domingo (25/01) pelo Instagram. A história de Toast foi comparada com a de Cinderela. "Ela foi achada vivendo em circunstâncias cruéis, resgatada e rapidamente alçada à fama graças às suas maravilhosas poses, personalidade encantadora e um distinto senso de humor", diz o post.

Adaptado de: <http://epocanegocios.globo.com/Informacao/Acao/noticia/2015/01/cachorro-sem-dentes-vira-modelo-e-estrela-campanha-de-marca-de-oculos.html>

TEXTO 2

GALINHA ADOTA FILHOTES DE GATO EM JAGUARI (RS)

Uma história para despertar a curiosidade e o espanto em qualquer um. Um exemplo surpreendente da natureza. Uma galinha deu "asas" ao instinto materno e resolveu adotar três novos filhotes. O inusitado é que, em vez de penas, eles têm pelos.

Em um lugar onde os bichos são criados soltos, a convivência entre as diferentes espécies alcançou um nível, no mínimo, curioso. Quem resolveu desafiar a lógica da natureza foi uma galinha. Ela simplesmente adotou três filhotes de gato. Cuidadosa como toda mãe, protege as crias com unhas e bico.

Adaptado de: <http://anda.jusbrasil.com.br/noticias/112068576/galinha-adota-filhotes-de-gato-em-jaguari-rs>

Como você deve ter observado, os textos têm como destaque um fato curioso ocorrido com animais.

ORIENTAÇÕES:

Elabore uma **NARRAÇÃO ESCOLAR**, na qual o personagem central é um animal e sobre ele conte uma história inusitada, ou seja, incomum, fora dos padrões esperados para esse personagem.

Lembre-se, os textos 1 e 2 são apenas exemplos, não faça cópia ou paráfrase dos mesmos.

TEXTO PARA AS QUESTÕES 01 A 04

O mundo é bipolar?

Mr. Jones é um sujeito delirantemente impulsivo: sobe em uma construção e coloca a própria vida em risco julgando-se capaz de voar; interrompe um concerto e tenta reger, ele mesmo, uma sinfonia de Beethoven; cabisbaixo, vaga pelas ruas sem destino. Mr. Jones é Richard Gere no filme de mesmo nome, o primeiro a retratar, em 1993, o transtorno bipolar de humor, em que o indivíduo alterna momentos de euforia com crises depressivas. Mr. Jones é um personagem de ficção (com os exageros da ficção), mas o transtorno é real.

Nos anos 1990, ele afetava 1% dos americanos. Hoje, estima-se que 25% deles tenham algum grau de bipolaridade. Só que esse *boom* de proporções mundiais é alvo de críticas. Para o psicanalista britânico Darian Leader, autor do polêmico *Simplesmente Bipolar* (Zahar), recém lançado no país, inventou-se uma nova epidemia. Não é que não existam bipolares. "Mas qualquer um de nós pode apresentar mudanças repentinas de humor. Os diagnósticos é que estão cada vez menos precisos e confiáveis", sentencia.

E isso porque o distúrbio não é identificado com tanta facilidade. "O diagnóstico envolve a análise dos sintomas, seu tempo de duração e o grau de prejuízo no dia a dia", esclarece a psiquiatra Ângela Scippa, presidente da Associação Brasileira de Transtorno Bipolar (ABTB). As crises variam em intensidade, frequência e duração. No geral, levam de uma semana a seis meses. Mas, para alguns, ocorrem num zás-trás. "É uma viagem sem escalas da euforia à depressão em minutos", explica o psiquiatra Rodrigo Machado Vieira, do Ipq-USP – Instituto de Psiquiatria da Universidade de São Paulo.

Adaptado de: Revista Saúde, abril, 2015, p. 54-55.

01– Quanto ao conteúdo do texto, assinale o que for correto.

- 01) Mr. Jones, personagem de Richard Gere, foi utilizado no texto como exemplo de um portador do transtorno bipolar de humor.
- 02) O tema central do texto é a análise do aumento no percentual de americanos diagnosticados como bipolares e suas causas.
- 04) Para o psicanalista britânico Darian Leader o que houve, de fato, foi uma banalização dos diagnósticos, de modo que qualquer alteração de humor passou a ser avaliada como transtorno bipolar.
- 08) Para a defesa da tese apresentada no segundo parágrafo, foram utilizados argumentos de autoridade no terceiro parágrafo.

ESPAÇO RESERVADO PARA ANOTAÇÕES

02– No primeiro parágrafo, foi utilizada a repetição como estratégia de retomada do personagem "Mr. Jones": Mr. Jones... Mr. Jones... Mr. Jones... Assinale o que for correto em relação às retomadas, ou seja, processos de referenciação, presentes no texto.

- 01) Transtorno bipolar de humor (1º parágrafo) – ele (2º parágrafo) – distúrbio (3º parágrafo).
- 02) Darian Leader (2º parágrafo) – autor do polêmico *Simplesmente Bipolar* (Zahar) (2º parágrafo) – sentença (2º parágrafo).
- 04) diagnósticos (2º parágrafo) – diagnóstico (3º parágrafo) – sintomas (3º parágrafo).
- 08) crises (3º parágrafo) – levam (3º parágrafo) – ocorrem (3º parágrafo).

03– Foi corretamente utilizado o sinal de pontuação ponto e vírgula (;) no trecho a seguir: "[...] sobe em uma construção e coloca a própria vida em risco julgando-se capaz de voar; interrompe um concerto e tenta reger, ele mesmo, uma sinfonia de Beethoven; cabisbaixo, vaga pelas ruas sem destino." Assinale o que for correto identificando o uso do ponto e vírgula (;) pelo mesmo motivo.

- 01) Não existem milagres na busca por beleza; existem sacrifícios.
- 02) O jovem que compreende cedo o mercado de trabalho pode definir estratégias de formação profissional com mais objetividade; inserir-se em programas de estágio como *trainee*; desenvolver as habilidades mais requisitadas, como línguas estrangeiras e, desse modo, aproveitar as melhores oportunidades.
- 04) Amanhã: sairemos cedo de Porto Alegre; percorreremos 350 km; faremos a manutenção dos veículos.
- 08) O processo de conscientização de um povo envolve vários fatores; porém o principal deles é o tempo.

ESPAÇO RESERVADO PARA ANOTAÇÕES

04- Sobre a expressão destacada no trecho: "Só que esse boom de proporções mundiais é alvo de críticas.", assinale o que for correto.

- 01) O espaço social nos quais os textos circulam e seus respectivos leitores não influenciam na linguagem utilizada por seus autores.
- 02) Considerando que o texto não está publicado em uma revista científica, não há problemas no uso de expressões informais, que, inclusive, podem aproximar o texto do seu público-alvo.
- 04) É totalmente inadequado o uso de expressões informais, como a utilizada no trecho referenciado, em textos impressos, pois esses textos podem fazer uso apenas da variedade formal da linguagem.
- 08) A expressão "Só que" foi utilizada para dar um estilo mais informal à linguagem utilizada e poderia ser substituída pela conjunção "contudo", sem prejuízo de sentido.

05- Sobre as obras de Claudio Manuel da Costa e Tomás Antônio Gonzaga, assinale o que for correto.

- 01) A guerra ou conflito dos emboabas reflete a luta pela exploração do ouro em Minas, em princípios do século XVIII. Esta passagem histórica é exaltada pelo poema épico "Vila Rica".
- 02) Biograficamente, Tomás Antônio Gonzaga (que em "Cartas Chilenas" teve o codinome de Critilo) tinha como musa poética a Maria Dorotéia Seixas, imortalizada nas líras "Marília de Dirceu".
- 04) Em termos de dramaticidade, Claudio Manuel da Costa possui uma biografia rasa se equiparada à sua obra.
- 08) Emboabas eram os bandeirantes exploradores trabalhados por Tomás Antônio Gonzaga, em seu livro arcádico "O Uruguai".

ESPAÇO RESERVADO PARA ANOTAÇÕES

ARTE

06- Nos séculos XIV ao XVI, a Europa passou por um momento de reflexão e ruptura com as concepções da Idade Média. Esse período é conhecido como Renascimento e abrangeu mudanças filosóficas literárias e artísticas. Sobre a Arte Renascentista, assinale o que for correto.

- 01) No período renascentista, a pintura foi influenciada pelo desenvolvimento da matemática, resultando em obras marcadas pelo abstracionismo geométrico e a negação da representação do homem e da natureza.
- 02) No período renascentista, na música, destaca-se o uso recorrente da *ornamentação* fator que contribuiu para a apreciação do *virtuosismo*, tanto vocal como instrumental.
- 04) No Renascimento, o número e a diversidade de instrumentos musicais se multiplicaram. Surgiram nesse período a sacabuxa, a viela de roda, a viola de gamba e o órgão.
- 08) Como resultado do diálogo com os clássicos greco-romanos, os artistas procuravam, nas diferentes expressões de arte, as formas ideais da figura humana e a representação fiel do homem, da sociedade e da natureza.

07- Com relação à Arte Egípcia, assinale o que for correto.

- 01) Criados como símbolo do deus-sol de Heliópolis, os obeliscos, que ladeavam a entrada dos templos egípcios, são enormes monólitos de forma esquadrada que culminam com uma ponta em formato de pirâmide.
- 02) Na representação da figura humana, o realismo era o principal objetivo buscado pelos artistas egípcios.
- 04) Na pintura egípcia, observa-se a representação de homens e mulheres seguindo um código de regras precisas que permaneceram imutáveis durante séculos.
- 08) O artista representava o espaço real com efeitos de profundidade e tridimensionalidade, principalmente por meio do uso da perspectiva.

08- Assinale o que for correto com relação aos elementos formais das Artes Visuais.

- 01) Textura, nas artes plásticas, é o elemento visual que expressa a qualidade tátil das superfícies dos objetos.
- 02) A superfície é o elemento visual que mostra direcionamentos, delimita formas, cria texturas, profundidade e carrega em si a ideia de movimento.
- 04) O ponto é em si uma forma, a menor unidade perceptiva que o olho pode ver. Suas dimensões dependem de alguns fatores como, por exemplo: o instrumento que desenha (lápis, caneta), pressão exercida no traço e o suporte no qual é desenhado (papel, tela etc.).
- 08) Denominam-se cores quentes aquelas que vão do vermelho ao amarelo; e cores frias as gradações do azul ao verde.

09- No que se refere à arte das etnias indígenas, assinale o que for correto.

- 01) Nas comunidades indígenas, prevalece o canto em solo e em coro com a utilização de instrumentos que marcam o ritmo.
- 02) A decoração da cerâmica santarena é complexa. As peças apresentam ornamentos em relevo com figuras de seres humanos e animais. Um dos recursos ornamentais da cerâmica da cultura santarém é a cariátide, figuras humanas que apoiam a parte superior de um vaso.
- 04) Os vasos cerimoniais dos povos marajoaras possuem uma decoração elaborada resultante da pintura em duas cores em desenhos feitos com incisões na cerâmica e desenhos em relevo.
- 08) São exemplos de manifestações artísticas indígenas: pintura corporal, arte plumária, pintura em tela.

10- Sobre a História do Teatro Ocidental, assinale o que for correto.

- 01) Os gêneros teatrais *tragédia* e *comédia* possuem a mesma origem, festas ao deus Dionísio, porém apresentam diferenças: na tragédia narravam-se histórias de deuses e heróis, enquanto nas comédias a ênfase era na vida de homens comuns.
- 02) Os três autores clássicos de tragédias foram Ésquilo, Sófocles e Eurípedes.
- 04) O coro, na realização teatral da Grécia Antiga, era formado por um grupo de dançarinos e cantores que usavam máscaras e participavam ativamente das festividades religiosas e das representações teatrais.
- 08) A encenação da comédia antiga era dividida em duas partes: na primeira parte, prevalecia um duelo verbal entre o protagonista e o coro, na segunda parte esclareciam-se os problemas que surgiram no duelo.

EDUCAÇÃO FÍSICA

11- Atualmente, as práticas corporais são transformadas em espetáculo e objetos de consumo, exibidos nos meios de comunicação para promover e divulgar produtos. Nesse contexto, assinale o que for correto.

- 01) Os meios de comunicação, como televisão, internet e rádio, não incentivam a prática de atividades físicas.
- 02) A mídia incentiva o consumo exagerado de produtos e atividades físicas relacionadas ao emagrecimento.
- 04) A mídia sugere um determinado padrão de beleza que não é possível ser alcançado por todos.
- 08) Existe uma supervalorização das atividades físicas como forma de melhorar a estética corporal.

12- Os Jogos Cooperativos são jogos com uma estrutura alternativa onde os participantes jogam com o outro e não contra o outro. Sobre o assunto, assinale o que for correto.

- 01) Joga-se para superar desafios, pelo prazer e não para derrotar os outros.
- 02) São jogos que possuem regras rígidas, que sempre eliminam uma equipe e o objetivo principal é a vitória.
- 04) São baseados nos critérios e regras do esporte de alto rendimento/esporte profissional.
- 08) O esforço coletivo é necessário para atingir um objetivo comum.

13- O lazer não é algo estático e sua importância social está baseada em referências históricas. Sobre o assunto, assinale o que for correto.

- 01) Surgiu com a sociedade industrial a partir da regulamentação do trabalho e da necessidade de recuperação das energias para uma nova jornada diária.
- 02) É determinado pela construção histórica e suas atividades são determinadas e vivenciadas de acordo com as condições econômicas, culturais e sociais.
- 04) Atualmente, está relacionado com descanso, divertimento, espaço educativo, qualidade de vida e direito social.
- 08) Existem diversas formas em diferentes grupos sociais, de acordo com seus valores culturais e possibilidades de ocupar o seu tempo livre.

14- Sobre a ginástica circense, assinale o que for correto.

- 01) Envolve atividades de acrobacia, manipulações, equilíbrio e encenação.
- 02) Uma atração contemporânea na área é o Cirque du Soleil.
- 04) Foi introduzida nos Jogos Olímpicos, na edição de 2008, em Pequim.
- 08) Também recebe a denominação de ginástica artística.

15- Sobre a dança, assinale o que for correto.

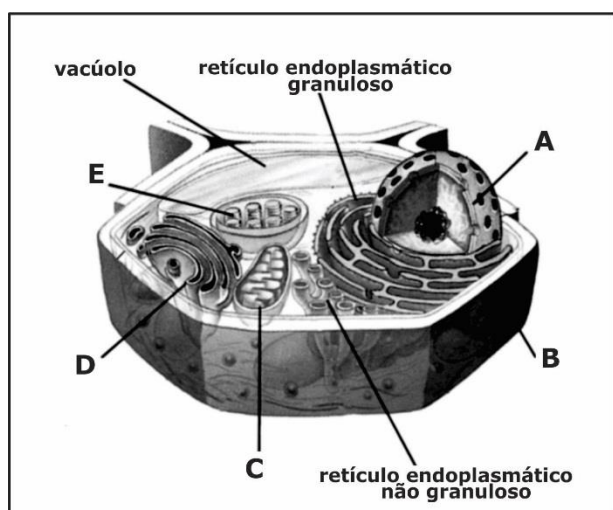
- 01) São exemplos de danças folclóricas brasileiras: frevo, baião e maracatu.
- 02) O fandango caçara é um gênero musical praticado em municípios do litoral paulista e paranaense.
- 04) São exemplos de danças afro-brasileiras: samba de gafieira, merengue e pagode.
- 08) As danças afro-brasileiras têm sua origem associada aos escravos africanos trazidos ao Brasil durante o período colonial.

BIOLOGIA

16- Sobre as substâncias químicas que compõem os seres vivos, assinale o que for correto.

- 01) A água é uma importante reguladora da temperatura corporal. Em clima seco, a evaporação é mais rápida e a refrigeração do corpo mais eficiente. Em clima úmido, o suor evapora mais lentamente.
- 02) As proteínas apresentam como função a reserva de energia, que fica estocada nos músculos na forma de glicogênio.
- 04) Além da função energética, os glicídios participam da formação de algumas estruturas dos seres vivos, como a membrana das células e as cadeias de DNA e RNA, entre outros.
- 08) A falta de vitamina D pode provocar a chamada cegueira noturna. Esta vitamina pode ser encontrada principalmente na cenoura, nos laticínios e nos brócolis.

17- Analise a representação esquemática da célula abaixo e assinale o que for correto.



Adaptado de: Linhares, S.; Gewandsznajder, F. *Biologia hoje* 1. 15ª ed. Volume 1. Editora Ática. São Paulo. 2008.

- 01) Trata-se de uma célula vegetal (célula eucariota), onde pode-se observar a presença de um envoltório nuclear bem definido (A), parede celular (B) e cloroplasto (E).
- 02) O complexo golgiense está representado pela letra D e tem como função a secreção celular.
- 04) Em C, pode-se observar a mitocôndria, organela responsável pela respiração celular.
- 08) A estrutura representada pela letra E tem como função principal a realização da fotossíntese, no qual moléculas de gás carbônico e água reagem formando glicídios e oxigênio.

18- Os tecidos epiteliais desempenham diversas funções nas células. Em relação às características deste tecido, assinale o que for correto.

- 01) A função de revestimento dos epitélios é garantida pelo fato de suas células serem unidas umas às outras pelas junções celulares, com a presença intensa de vasos sanguíneos, garantindo a nutrição do tecido.
- 02) As glândulas são um tipo de epitélio com função de secreção. As glândulas endócrinas não possuem ducto e eliminam hormônios diretamente no sangue.
- 04) Os cílios são invaginações da borda celular responsáveis por aumentar a superfície de contato das células, permitindo a absorção do epitélio.
- 08) Os tecidos epiteliais estão sempre associados a tecidos conjuntivos, como a derme, os quais lhe garantem suporte e nutrição.

19- Em répteis, aves e mamíferos, durante o desenvolvimento dos tecidos embrionários, desenvolvem-se também os anexos embrionários. Assinale o que for correto sobre estes elementos.

- 01) O âmnio é uma membrana formada pelo crescimento da ectoderme e da mesoderme ao redor do embrião, formando a bolsa amniótica, a qual protege o embrião contra choques mecânicos.
- 02) A principal função do alantoide é armazenar substâncias excretadas pelos rins do embrião.
- 04) O cório é uma bolsa que envolve os anexos embrionários, a qual se desenvolve junto à casca e, em conjunto com o alantoide, permite trocas gasosas.
- 08) Em mamíferos eutérios, o saco vitelínico é bem desenvolvido, fornecendo ao embrião muitas das necessidades energéticas requeridas durante o final do desenvolvimento.

20- Dentre as diferentes estratégias utilizadas para a obtenção de energia pelas células, assinale o que for correto.

- 01) Na respiração aeróbia, o oxigênio é o aceptor final de elétrons e há produção de gás carbônico e água. A energia obtida na respiração é utilizada na síntese de adenosina trifosfato (ATP).
- 02) Durante a fotossíntese, na etapa química, a energia luminosa é absorvida pela clorofila e armazenada em ATP, utilizado pela planta para a produção de glicose, a partir de oxigênio e água.
- 04) Na fermentação, a glicose é quebrada sem consumo de oxigênio do ambiente. Esta é uma estratégia de obtenção de energia utilizada pelos organismos anaeróbios obrigatórios, os quais não possuem enzimas que participam do ciclo de Krebs e da cadeia respiratória.
- 08) A glicose é a fonte primária de energia. Durante um período de exercício físico intenso, os lipídeos podem ser oxidados e, embora forneçam mais energia que a glicose, o processo é mais lento.

FÍSICA

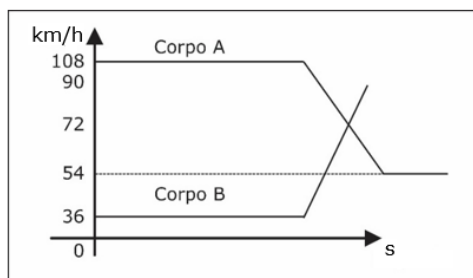
21- Sobre os conceitos físicos envolvidos na conservação da energia, assinale o que for correto.

- 01) Dobrando a velocidade de um móvel, sua energia cinética será quatro vezes maior, uma vez que é proporcional ao quadrado da velocidade.
- 02) Quando um corpo se encontra a certa distância da superfície do solo, tomado como referencial, possui energia potencial gravitacional, pois ao cair, a força peso executa um trabalho.
- 04) Quando o sistema é não-conservativo, o trabalho (W) realizado pelas forças dissipativas pode ser utilizado na transformação da energia mecânica em outras formas de energia.
- 08) Trabalho pode converter-se em energia e vice-versa. Portanto, a unidade kWh utilizada para medir consumo de energia elétrica pode ser utilizada para medir trabalho.

22- O astrônomo alemão Johannes Kepler (1571-1630), aperfeiçoou o modelo planetário de Copérnico e elaborou três Leis sobre os movimentos dos planetas no Sistema Solar. Sobre tais Leis, assinale o que for correto.

- 01) As Leis de Kepler valem para quaisquer corpos que orbitam no espaço, como dois satélites (naturais ou não) que se movimentam ao redor de um planeta.
- 02) A Terra, com raio de órbita igual a 1 UA (unidade astronômica), leva 1 ano para dar uma volta completa ao redor do Sol. Júpiter, com raio de órbita igual a 5,2 UA, leva aproximadamente 11,9 anos terrestres para completar essa volta.
- 04) A velocidade do planeta Vênus, em sua órbita elíptica, depende da sua posição relativa ao Sol.
- 08) Cada planeta descreve uma órbita elíptica em torno do Sol, onde este ocupa um dos focos.

23- Denomina-se choque mecânico a colisão de forma violenta e num curto intervalo de tempo, entre dois corpos ou partículas. Neste fenômeno ocorre uma interação rápida, de modo que se tem o comportamento de um sistema isolado. Considere dois corpos A e B de massas: $m_A = 2 \text{ g}$ e $m_B = 2,2 \text{ g}$ que se colidem conforme o gráfico ($v \times t$). Diante disso, assinale o que for correto.



- 01) A velocidade do corpo B, após a colisão, é de aproximadamente 23,63 m/s.
- 02) No choque entre os corpos A e B, a quantidade de movimento se conserva.
- 04) O coeficiente de restituição é igual a 1.
- 08) O choque é perfeitamente inelástico.

24- Uma pessoa está atrasada para pegar o barco que a levará ao centro da cidade e corre a 2 m/s em linha reta, da direita para a esquerda na direção do píer. No trajeto, começa a chover verticalmente sobre ela a uma velocidade de 10 m/s em relação a Terra. Chegando ao píer, a pessoa entra no barco para fazer a travessia do rio que tem 1,5 km de largura. O barco desenvolve uma velocidade de 12 m/s, perpendicularmente à correnteza, a qual atua a 5 m/s. Diante disso, assinale o que for correto.

- 01) O módulo da velocidade da chuva em relação à pessoa é igual a 10 m/s.
- 02) O barco não leva 5 minutos para atravessar o rio de uma margem a outra.
- 04) A distância real percorrida pelo barco na travessia de uma margem a outra do rio foi de 1,5 km.
- 08) A velocidade do barco em relação a Terra é de 13 m/s.

25- A Dinâmica é a parte da Mecânica que estuda as relações entre força e movimento dos corpos. Das assertivas que seguem sobre o conceito de força e movimento, assinale o que for correto.

- 01) A força peso de um corpo é a quantidade de massa que possui.
- 02) No Movimento Retilíneo Uniforme (MRU), o equilíbrio de um corpo é dinâmico.
- 04) A força é a responsável pela variação do estado de movimento ou de repouso de um corpo.
- 08) O conceito de movimento está vinculado à determinação de um referencial.

QUÍMICA

26- Com base na distribuição eletrônica dos elementos apresentadas abaixo, assinale o que for correto.

- 01) A distribuição eletrônica $1s^2 2s^2 2p^6 3s^2 3p^6$ corresponde a um gás nobre.
- 02) A distribuição eletrônica $1s^2 2s^2 2p^4$ se refere a um halogênio.
- 04) A distribuição eletrônica $1s^2 2s^2 2p^6 3s^1$ se refere a um metal alcalino.
- 08) A distribuição eletrônica $1s^2$ corresponde a um gás nobre.

ESPAÇO RESERVADO PARA ANOTAÇÕES

27- Sobre o elemento químico germânio ($Z=32$), assinale o que for correto.

- 01) O elétron de diferenciação desse átomo tem números quânticos $l=1$ e $m=0$.
- 02) No estado fundamental, seu átomo apresenta elétrons distribuídos em três níveis ou camadas eletrônicas.
- 04) Na tabela periódica, o germânio está localizado no terceiro período.
- 08) É um elemento representativo.

28- Identifique as fórmulas corretas dos compostos formados entre os elementos Mg ($Z=12$), Cl ($Z=17$), O ($Z=8$), Br ($Z=35$), Li ($Z=3$), Al ($Z=13$), K ($Z=19$) e assinale o que for correto.

- 01) $MgCl_3$.
- 02) $AlCl_3$.
- 04) Li_2O .
- 08) KBr_2 .

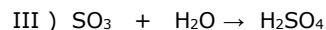
29- As informações relativas aos átomos X, Y e Z são relacionadas abaixo. Sobre o assunto, assinale o que for correto.

- I - O átomo X é isóbaro do átomo Y.
- II - O átomo X é isótono do átomo Z.
- III - O átomo Y tem número atômico 65 e número de massa 142.
- IV - O átomo Z e o átomo Y representam o mesmo elemento químico.
- V - O átomo Z tem o número de massa do átomo Y mais três unidades.

- 01) O número de massa do átomo X é 142.
- 02) O átomo Y e o átomo Z são isótopos.
- 04) O número atômico do átomo X é 62.
- 08) O número de nêutrons do átomo Z é 80.

ESPAÇO RESERVADO PARA ANOTAÇÕES

30- O enxofre está presente como impureza nos combustíveis fósseis, principalmente no diesel. Quando queimados, iniciam o processo de formação da chuva ácida, cujas equações estão apresentadas abaixo. Considerando tais informações, assinale o que for correto.



01) Todas as equações são classificadas como reação de síntese.

02) O ácido formado na reação III é o ácido sulfúrico.

04) As equações estão balanceadas corretamente.

08) O óxido formado na reação I é um óxido ácido.

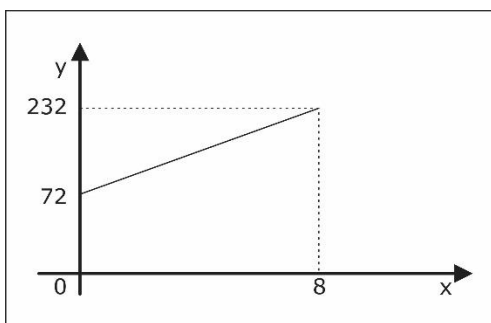
ESPAÇO RESERVADO PARA ANOTAÇÕES

MATEMÁTICA

31- Considerando os conjuntos $A=[a,b]$, sendo a e b as soluções da equação exponencial $2.4^x - 9.2^x + 4 = 0$ e B o domínio da função logarítmica $f(x) = \log_{(x-1)}(-x^2 + 4x - 3)$, assinale o que for correto.

- 01) $A \cap B = \{x \in \mathbb{R} \mid 1 < x < 2\}$.
- 02) $A - B = \{x \in \mathbb{R} \mid -1 < x \leq 1\}$.
- 04) $A \cup B = \{x \in \mathbb{R} \mid -1 \leq x \leq 3\}$.
- 08) $B - A = \{x \in \mathbb{R} \mid 2 \leq x < 3\}$.

32- O gráfico abaixo mostra a variação do custo y em função da quantidade x , em litros, de vinho produzidos por uma indústria. A partir do exposto, assinale o que for correto.



- 01) Para produzir 2 litros, a indústria gasta R\$ 112,00.
- 02) Quando a indústria não produz nada, não gasta nada.
- 04) Se a indústria produz mais de 8 litros, então gasta R\$ 232,00.
- 08) Se a indústria gasta mais de R\$ 212,00, é por que produz mais de 7 litros.

33- Sabendo que a função $f(x) = ax^2 + bx + c$ passa pelos pontos $(0,-7)$ e $(7,0)$ e que seu vértice tem abscissa 3, assinale o que for correto.

- 01) $a + b + c < 0$.
- 02) Se $g(x) = x - 2$, então $f(g(x)) = x^2 - 10x + 9$.
- 04) $f(x) \geq 0$ para $x \leq -1$.
- 08) A imagem de $f(x)$ é o conjunto $\{y \in \mathbb{R} \mid y \leq 16\}$.

ESPAÇO RESERVADO PARA ANOTAÇÕES

34- Assinale o que for correto.

- 01) Se $f(x) = 6x - 12$, então $f^{-1}(6) - f^{-1}(-24)$ é um número par.
- 02) Se $f(x) = x - 1$, então $f(f(f(x+3))) = x + 8$.
- 04) Se $\log_3 2 = n$, então $\log_3 432 = 4n + 3$.
- 08) Se $f(x) = 2^x$, então a solução da equação $f(x + 1) = f(x - 1) + 12$ é um número primo.

35- Sabendo que (a_n) é uma progressão aritmética de razão 4, (b_n) é uma progressão geométrica de razão $\frac{1}{2}$, $a_2 = b_3$ e $6.a_1 = b_2$, assinale o que for correto.

- 01) O sétimo termo da progressão aritmética é um número divisível por quatro.
- 02) a_1 e b_4 pertencem ao conjunto solução da inequação $x^2 - 4x + 3 \leq 0$.
- 04) A soma dos quatro primeiros termos da progressão geométrica é um número divisível por três.
- 08) A soma do a_1 com o b_1 é um número par.

ESPAÇO RESERVADO PARA ANOTAÇÕES

HISTÓRIA

36- Referente à sociedade escravista brasileira, é conhecida a observação de Antonil de que "*os escravos eram as mãos e os pés do senhor de engenho*" (obra *Cultura e Opulência do Brasil*, 1711). Em relação à ideia registrada por meio da frase, assinale o que for correto.

- 01) Os escravos foram prestativos e muito cooperaram para o prestígio dos senhores de engenho.
- 02) Praticamente toda a riqueza produzida na Colônia era fruto do trabalho escravo.
- 04) Na sociedade colonial, o trabalho do escravo representava o apoio fundamental, pois realizava diversas atividades.
- 08) Os escravos não tinham qualquer conhecimento sobre o trabalho que realizavam no Brasil, o que dificultava a administração das fazendas.

37- Sobre a sociedade romana, assinale o que for correto.

- 01) Em relação à religião, acreditavam na vida após a morte e praticavam a mumificação dos corpos.
- 02) O direito romano é considerado uma importante fonte histórica do direito e evidencia uma das influências das instituições romanas no mundo ocidental.
- 04) Com a expansão romana, o Império diversificou os contatos com outras culturas, no entanto, desconsiderava tal influência, especialmente a dos gregos.
- 08) A arquitetura romana mostrou-se grandiosa e se desenvolveu com a urbanização das cidades. Um exemplo dessa época foi a construção do Coliseu.

38- Sobre a Mesopotâmia, assinale o que for correto.

- 01) Compreendia a região entre os Rios Tigre e Eufrates.
- 02) A literatura foi uma das marcas deste povo, destacam-se os poemas de Homero: *Ilíada* e *Odisseia*.
- 04) A vida política da Mesopotâmia foi assinalada pela existência da *pólis*, ou cidade estado.
- 08) Atualmente, corresponde à grande parte do território do Iraque.

ESPAÇO RESERVADO PARA ANOTAÇÕES

39- Para o Brasil foram trazidos africanos de mais de uma centena de povos diferentes. Muitos deles já se conheciam na África, por serem vizinhos ou terem comércio entre si. Sobre os povos africanos e suas influências, assinale o que for correto.

- 01) As congadas são representações de batalhas, trata-se de um bailado guerreiro que faz parte dos festejos em homenagem aos santos protetores das comunidades negras no Brasil.
- 02) As manifestações culturais de origem africana, como a capoeira ou o candomblé, devem ser consideradas como uma interação entre valores africanos e a experiência histórica brasileira.
- 04) São palavras portadoras de elementos culturais africanos compartilhados pela sociedade brasileira, relacionados à recreação: samba, capoeira. Instrumentos musicais: berimbau, cuíca. Na culinária: moqueca. Nos ornamentos: miçanga. Na família: caçula, babá.
- 08) Muitas manifestações culturais africanas demonstram grande complexidade cultural, no entanto, perderam totalmente a relação com o seu passado histórico.

40- Sobre os Hebreus, assinale o que for correto.

- 01) Abraão, o primeiro patriarca, liderou os hebreus em seu deslocamento para Canaã, a Terra Prometida.
- 02) Na sociedade hebraica, as pessoas que dominavam a escrita eram conhecidas como escribas.
- 04) Os hebreus foram um dos primeiros povos a cultuar um único deus, ou seja, eram monoteístas.
- 08) Em razão de uma grande seca, os hebreus migraram para o Egito, onde depois de um período de convivência, foram escravizados.

ESPAÇO RESERVADO PARA ANOTAÇÕES

GEOGRAFIA

41- Um globo terrestre está a minha frente, sobre uma mesa. Coloco meu dedo indicador na intersecção do trópico de Capricórnio com o meridiano de 50°W. Este ponto está sobre o estado do Paraná. A partir deste ponto, assinale o que for correto.

- 01) Se eu deslocar meu dedo por sobre o meridiano de 50°, sempre em frente, em direção norte, vou chegar à linha do Equador e, a partir daí, vou adentrar o hemisfério Norte, onde há mais concentração de terras emersas e menos de águas oceânicas do que no hemisfério Sul.
- 02) Se na linha do trópico de Capricórnio eu deslocar meu dedo em direção leste, sempre sobre esse paralelo, e atravessar o Oceano Atlântico, vou atingir a África Meridional pela sua costa oeste ou ocidental.
- 04) Se eu seguir com o meu dedo apenas pela linha do trópico de Capricórnio, dando a volta no globo, passarei apenas pelos hemisférios Norte e Sul, mas se eu seguir apenas pelo meridiano de 50°W e seu oposto, 130°E, dando a volta no globo, passarei pelos hemisférios Ocidental e Oriental, e pelos hemisférios Norte e Sul.
- 08) Se deslocar meu dedo por sobre o meridiano de 50°, do Paraná em direção sul, sempre em frente, vou chegar até o ponto extremo sul da Terra, o polo sul, na Antártida. E, se daí continuar em frente pelo meridiano oposto ao de 50°W, o meridiano de 130°E, em direção norte, vou chegar até o outro ponto extremo da Terra, o polo norte, na região do Ártico.

42- Sobre questões ambientais, assinale o que for correto.

- 01) Nas áreas litorâneas, milhares de pessoas de baixa renda, na busca de lugares para se fixarem, ocupam regiões de manguezais, construindo aterros precários e despejando os dejetos diretamente nessas regiões, impedindo a sobrevivência de algumas espécies e afugentando outras.
- 02) Os lixões ainda são comuns na maioria das cidades brasileiras, e o chorume, resíduo tóxico produzido pela decomposição do lixo urbano, pode penetrar no subsolo e contaminar os nossos recursos hídricos.
- 04) A poluição do ar é responsável pela chuva ácida e pode causar ou agravar as doenças respiratórias, principalmente nas regiões mais industrializadas.
- 08) As ilhas de calor ocorrem nas áreas rurais devido às práticas de atividades agrícolas e de reflorestamento, e à ausência de cobertura asfáltica.

ESPAÇO RESERVADO PARA ANOTAÇÕES

43- Sobre a estrutura da Terra, assinale o que for correto.

- 01) A crosta continental é constituída principalmente de basalto e a crosta oceânica é exclusivamente constituída de rochas graníticas, sendo esta de maior espessura do que a crosta continental.
- 02) Onde placas tectônicas convergem e colidem, e uma delas mergulha sob a outra, surgem zonas de subducção.
- 04) Os materiais mais pesados, mais densos, constituem a crosta terrestre, enquanto os materiais mais leves, menos densos, formam o núcleo do planeta.
- 08) Escudos cristalinos, bacias sedimentares e dobramentos modernos ou recentes são tipos de estruturas geológicas.

44- Sobre espaço geográfico, paisagens ou territórios, assinale o que for correto.

- 01) O território é o espaço geográfico onde o Estado Nacional exerce a sua soberania e ele é delimitado por fronteiras políticas.
- 02) A Geografia interpreta os processos naturais, sociais e econômicos da paisagem e essa interpretação pode ser feita por meio de fotografias aéreas, imagens de satélites, mapas ou pela observação local.
- 04) Um lugar no espaço geográfico pode ser localizado por meio de coordenadas geográficas, portanto, poderá ser representado, e essa representação se utiliza da cartografia.
- 08) Fenômenos geográficos devem ser estudados levando-se em consideração, além da escala cartográfica, as escalas geográficas, locais, nacionais ou globais.

45- Com relação às migrações, assinale o que for correto.

- 01) No Brasil, as migrações passaram a ser apenas internacionais, de saída ou de entrada de migrantes em nosso país, cessando por completo as migrações internas.
- 02) As populações mais pobres migram na esperança de desfrutar de melhores condições de vida nos países mais desenvolvidos, os quais, em sua maioria, estão localizados no continente europeu.
- 04) Milhares de pessoas cruzam as fronteiras dos países todos os anos em busca de emprego, de melhores salários, de oportunidades de estudos ou fugindo da violência das guerras, de atentados terroristas, de perseguições políticas e religiosas.
- 08) É na África subsaariana que ocorre o maior fluxo de migrantes nesse início do século XXI, e a Europa não tem imposto restrições à entrada dos migrantes em seu território, principalmente no Reino Unido, uma vez que na área da União Europeia, o mercado de trabalho não é restritivo e nem seletivo, dando oportunidade a todos, mesmo sem o devido preparo e a não concorrência com a mão-de-obra local.

- 46- Sobre "senso comum" e considerando a letra de música de autoria de Ivan Lins, assinale o que for correto.

*Daquilo que eu sei
Nem tudo me deu clareza
Nem tudo foi permitido
Nem tudo foi concebido
Daquilo que eu sei
Nem tudo foi proibido
Nem tudo me foi possível
Nem tudo me deu certeza
Não fechei os olhos
Não tapei os ouvidos
Cheirei, toquei, provei
Ah! Eu usei todos os sentidos
Só não lavei as mãos
E é por isso que eu me sinto
Cada vez mais limpo...*

Adaptado de: Ivan Lins e Vitor Martins. In: Lins, Ivan. *Daquilo que eu sei*. Rio de Janeiro: Polygram/Philips, 1981.

- 01) No aristotelismo, o "senso comum" condiz com a faculdade de reunir as múltiplas impressões perceptivas de nossos sentidos. O conhecimento inteligível estaria acima do conhecimento dito sensível.
- 02) O senso comum, ao contrário da objetividade científica, é um "saber não sistematizado". A música de Ivan Lins abrange os sentidos perceptivos não sistematizados, sem a pretensão de totalidade, renunciando assim a busca "daquilo que sabe" pelo senso científico.
- 04) Ao dizer: "nem tudo me deu clareza", Ivan Lins aproxima-se filosoficamente da curiosidade científico-filosófica, uma vez que está a reivindicar uma "luz de sentido" quando jamais teve oportunidades de usar suas percepções iluministas ou sensitivas.
- 08) No pensamento de Heráclito de Éfeso, o "senso comum" da raridade científico-moderna repete-se todos os dias, qual um rio fluindo, a passar sempre igual, tornando-se "cada vez mais limpo". A letra de Ivan Lins é altamente heraclitiana, pois busca essa verdade filosófica, tanto na natureza, quanto na modernidade epistemológica.

ESPAÇO RESERVADO PARA ANOTAÇÕES

- 47- Tanto sobre o conceito de mitos, quanto sobre de ritos, assinale o que for correto.

- 01) No mundo contemporâneo, toda lenda ou mito é considerado inverídico e inexistente, posto a velocidade e a veracidade da informação que nos torna acessível à plena veracidade jornalística dos fatos. Ou seja, os mitos foram substituídos pelos ritos.
- 02) Mitos são todo conjunto de cerimônias modernas, etiquetas formais e regras de cunho sacro que usualmente se pratica em um saber religioso. Nesse sentido, os mitos do candomblé se diferenciam dos mitos católicos. As sociedades arcaicas não tinham mitos, apenas ritos. Em sua principal acepção, os mitos são cultos contemporâneos.
- 04) Mitos são relatos simbólicos ou fantásticos, de tradições culturais, passados de geração em geração. Os ritualismos, por sua vez, são o conjunto de ritos de uma seita ou religião.
- 08) A expressão "comunistas comem criancinhas" pode ser considerada, em termos marxistas, um mito inverídico e difamatório ou, ao menos, uma asseveração fantasiosa de conotação ideológico-política. Esta conotação não é propriamente religiosa.

- 48- Assinale o que for correto sobre a antiga cultura grega pré-socrática.

- 01) Pode-se afirmar que a mais antiga expressão documentada da visão mitopoética dos gregos são as epopeias homéricas.
- 02) "Íliada" vem a ser uma composição épica de autoria designada a Homero, apesar de esta obra possuir passagens procedentes de épocas diversas.
- 04) A civilização chamada "micênica" situa-se nos primórdios da cultura grega pré-socrática.
- 08) "Odisseia" vem a ser uma composição épica de autoria reportada a Parmênides, apesar de esta possuir fragmentos reproduzidos de Heráclito.

- 49- Sobre filósofos e suas concepções, assinale o que for correto.

- 01) Para Platão, o conhecimento intelectual alcança o cerne verdadeiro das coisas, enquanto o conhecimento sensível tange a mera aparência do mundo. Para se possuir um autêntico saber, o filósofo precisaria ascender da percepção sensível à inteligível.
- 02) Em Aristóteles, a "metafísica" é a sabedoria primordial, a ciência dos filósofos. Ele a chama por "filosofia primeira".
- 04) Tales de Mileto é o criador do atomismo da "escola eleática", cuja crença central é a de que o real é constituído por frações de átomos indivisíveis.
- 08) A noção de que nada permanece igual e tudo está constantemente em movimento advém do filósofo Heráclito de Éfeso.

50- Sobre os filósofos e suas escolas, assinale o que for correto.

- 01) Os filósofos Tales de Mileto e Heráclito de Éfeso reportam-se à "escola jônica".
- 02) Parmênides e seu discípulo Zenão de Eleia pertencem à "escola eleática", no sul da Itália.
- 04) Pitágoras, um dos primeiros filósofos a organizar uma cosmogonia, instituiu a doutrina do "pitagorismo".
- 08) O filósofo Demócrito, propondo a existência de frações ou corpúsculos indivisíveis chamados por "átomos", pode ser considerado o fundador do "mecanicismo".

SOCIOLOGIA

51- Sobre o processo de colonização da América Latina pelos europeus, assinale o que for correto.

- 01) Os países latino-americanos têm em comum o tipo de colonização a que foram submetidos, a partir do século XVI, à chamada colonização de exploração, cujo objetivo era atender aos interesses econômicos da metrópole.
- 02) O processo de colonização espanhola foi realizado de maneira amena e pacífica, sendo consideradas e respeitadas as diferenças étnicas, culturais e religiosas das populações nativas.
- 04) Ao organizarem o sistema colonial, baseado inicialmente na exploração de ouro e prata, os espanhóis deslocaram grandes contingentes de populações indígenas para o trabalho compulsório, o que comprometeu a produção de alimentos, gerando fome e facilitando as conquistas.
- 08) A agressão da conquista espanhola e as transformações econômicas e sociais impostas pelo sistema colonial desestruturaram o aparato cultural e simbólico das populações nativas.

52- Um dos temas relevantes referente aos estudos sociológicos diz respeito às questões étnicas. Sobre o assunto, assinale o que for correto.

- 01) Uma etnia ou um grupo étnico é uma comunidade humana definida por uma origem comum, afinidades linguísticas e culturais.
- 02) Por terem formas diferenciadas de agir, os grupos étnicos vivem totalmente isolados do contexto social mais amplo.
- 04) Nos grupos étnicos, verifica-se um forte sentimento de identidade e solidariedade grupal.
- 08) Os conceitos de Raça e de Etnia têm o mesmo significado.

ESPAÇO RESERVADO PARA ANOTAÇÕES

53- A família, uma das mais importantes instituições sociais vem sofrendo transformações em sua estrutura e dinâmica de atuação. Identifique os fatores que contribuíram para essas mudanças e assinale o que for correto.

- 01) A industrialização que promoveu o afastamento e a maior dispersão entre os membros da família.
- 02) A influência perniciososa dos meios de comunicação social que negam e rejeitam os valores familiares tradicionais.
- 04) A disseminação das drogas entre os jovens e o aumento da violência doméstica.
- 08) A urbanização e seus valores que trouxeram mudanças nos hábitos e costumes familiares.

54- O Estado em sua concepção restrita se refere à nação politicamente organizada e é responsável pela formulação e execução de leis e políticas públicas de um país. Sobre essa instituição, assinale o que for correto.

- 01) A partir das revoluções burguesas, o Estado absolutista foi substituído pelo Estado Socialista.
- 02) O Estado Democrático de Direito norteia-se por uma Constituição.
- 04) No Estado Democrático de Direito, ocorre o reconhecimento dos direitos fundamentais que devem ser tratados como inalienáveis da pessoa humana.
- 08) A primeira forma de Estado Moderno foi o Absolutismo.

55- No Brasil, o período colonial foi marcado por rebeliões e movimentos de libertação que questionavam a política de dominação portuguesa. Sobre o assunto, assinale o que for correto.

- 01) Embora manifestando descontentamento em relação ao domínio português, nem todos os movimentos contestatórios reivindicavam a separação definitiva em relação à metrópole.
- 02) O Iluminismo exerceu influência sobre os movimentos de libertação ocorridos no Brasil a partir do final do século XVIII.
- 04) A Inconfidência Mineira, ocorrida em 1789, foi um dos principais movimentos de contestação ao domínio português.
- 08) Todas as rebeliões ocorridas reivindicavam o fim da escravidão.

ATENÇÃO!

Esta prova apresenta, em sequência, cinco questões de Inglês e cinco questões de Espanhol, com a mesma numeração (56 a 60).

Como na inscrição você optou por uma dessas línguas, cumpra agora essa opção.

TEXTO PARA AS QUESTÕES 56 A 60

SCANNING ZEBRAS

For scientists tracking zebras, point and shoot now involves a camera instead of a tranquilizer gun. That's because they can now use those distinctive black and white stripes to count a population, bar code style.

In the field, researchers snap a photo of a zebra and upload it to a computer with StripeSpotter, a software application developed by the University of Illinois at Chicago and Princeton University. On a screen they focus on the flank, where each stripe gets broken down into vertical strands of pixels. Those combinations are as unique to each zebra as finger-prints are to humans

A database scan quickly shows if the zebra is a new find. StripeSpotter has been used on Grevy's and plains zebras and is being tested on tigers and giraffes. It's also open to citizen scientists.

Adaptado de: Erin Friar McDermott. National Geographic. November 2011.

Vocabulário: citizen scientists – cientistas cidadãos ou cientistas amadores.

56- Quanto à sentença que encerra o presente texto, "It's also open to citizen scientists.", assinale o que for correto.

- 01) O pronome *it* refere-se ao *StripeSpotter*.
- 02) O pronome *it* refere-se às zebras.
- 04) Sem alterar seu sentido, a sentença poderia ser substituída por: "Citizen scientists may also use it."
- 08) A sentença toda poderia ser traduzida por: "Ele também pode ser usado por cientistas cidadãos."

57- Com relação à sentença "StripeSpotter has been used on Grevy's and plains zebras and is being tested on tigers and giraffes." (último parágrafo), assinale o que for correto.

- 01) Poderia ser traduzida por: "O StripeSpotter tem sido usado em zebras de Grevy e das planícies e está sendo testado em tigres e girafas."
- 02) Poderia, sem prejuízo do sentido, ser substituída por: "Scientists have been using StripeSpotter on Grevy's and plains zebras and are now testing it on tigers and giraffes."
- 04) Poderia ser traduzida por: "O StripeSpotter já foi usado em zebras das planícies de Grevy e logo será testado em tigres e girafas."
- 08) Poderia, sem prejuízo do sentido, ser substituída por: "Stripe Spotter used Grevy's and plains zebras and is now going to use tigers and giraffes."

ESPAÇO RESERVADO PARA ANOTAÇÕES

58- No que se refere à informação do autor sobre o funcionamento do *StripeSpotter*, assinale o que for correto.

- 01) Fotografa-se uma zebra e a foto é transferida para um computador.
- 02) Focaliza-se o flanco de uma zebra em uma tela.
- 04) Entre outras informações, o código de barras formado na tela revela a espécie e a idade da zebra.
- 08) Em uma tela, cada listra da zebra é convertida em uma sequência vertical de pixels.

59- Quanto ao que revelam os dois primeiros parágrafos do texto, assinale o que for correto.

- 01) Para os cientistas, o *StripeSpotter* tornou-se um auxiliar no monitoramento populacional das zebras.
- 02) O *StripeSpotter* é um software que transforma as listras de uma zebra em um código de barras.
- 04) Não existem duas zebras com um padrão idêntico de listras.
- 08) Pode-se comparar as listras de uma zebra com as impressões digitais de um ser humano.

60- Na sentença que inicia este texto, o autor faz um jogo de palavras com os verbos *point* e *shoot*. A esse respeito, assinale o que for correto.

- 01) Caso estivesse com um laptop nas mãos, *point and shoot* será entendido como *registrar e salvar*.
- 02) Caso estivesse segurando uma câmera, *point and shoot* será entendido como *focalizar e apertar o botão/clicar/fotografar*.
- 04) Caso estivesse portando uma arma de fogo, *point and shoot* será entendido como *apontar e atirar*.
- 08) Caso estivesse segurando um celular, *point and shoot* será entendido como *digitar e enviar*.

ESPAÇO RESERVADO PARA ANOTAÇÕES

TEXTO PARA AS QUESTÖES 56 A 60

DISCO ECUATOGUINEANO ENTRE LOS MEJORES DISCOS DEL AÑO

Nos complace informar que Zambombazo (<http://zachary-jones.com/zambombazo/>), un sitio cultural y educativo, ha nombrado **Tierra** de la Guineoecuatorialiana **Mefe** entre los mejores discos de 2014.

Esta Lista Mundial de los mejores discos del año, ahora en su tercera edición, se publica anualmente en diciembre con el objetivo de celebrar la diversidad cultural y musical. Incluye discos de todos los países iberoamericanos y cuenta con una gran variedad de géneros e idiomas.

La Lista Mundial del año pasado también incluyó un disco de una artista ecuatoguineana. El disco "Batóbiera" de Nelida Karr se nombró como uno de los mejores discos de 2013.

Adaptado de: <http://www.diariorombe.es/disco-ecuatoguineano-entre-los-mejores-discos-del-ano/>, acceso em 26-05-2015.

56- Identifique o que são as palavras "Zambombazo", "Tierra" e "Mefe", no primeiro parágrafo, e assinale o que for correto.

- 01) Palavras de origem guinéu-equatorialiana.
- 02) Palavras no singular.
- 04) Substantivos próprios.
- 08) Substantivos.

57- Identifique o que indica a expressão "Nos complace informar" e assinale o que for correto.

- 01) Que algo positivo será informado.
- 02) Que a informação a ser divulgada aborda um assunto que traz satisfação.
- 04) Que o autor do texto está de acordo com o que será informado.
- 08) Que não há prazer em divulgar a informação.

58- Identifique as formas de escrever os anos "2014" e "2013" e assinale o que for correto

- 01) Dos mil y trece.
- 02) Dos mil trece.
- 04) Dos mil y catorce.
- 08) Dos mil catorce.

ESPAÇO RESERVADO PARA ANOTAÇÕES

59- A respeito da Lista Mundial dos melhores discos, assinale o que for correto.

- 01) Já foram publicadas três listas.
- 02) É publicada ao final do ano.
- 04) É publicada a cada dois anos.
- 08) Objetiva celebrar a diversidade musical e cultural da Guiné Equatorial.

60- A respeito das artistas e dos discos da Guiné Equatorial que aparecem na Lista Mundial, assinale o que for correto.

- 01) "Batóbiera" é um disco de Mefe.
- 02) Mefe e Nelida são discos.
- 04) "Tierra" é um disco de Mefe.
- 08) "Tierra" e "Batóbiera" são discos.

ESPAÇO RESERVADO PARA ANOTAÇÕES

ESPAÇO RESERVADO PARA ANOTAÇÕES

ESPAÇO RESERVADO PARA ANOTAÇÕES