



UNIVERSIDADE ESTADUAL DE PONTA GROSSA COMISSÃO PERMANENTE DE SELEÇÃO

VESTIBULAR – CURSOS A DISTÂNCIA – 2014

2ª etapa: **Conhecimentos Gerais e Língua Estrangeira**

3ª etapa: **Redação**



INSTRUÇÕES GERAIS

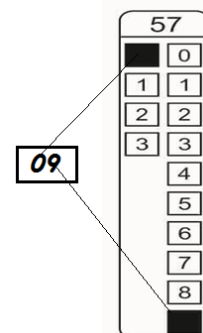
- Verifique se este caderno contém cinquenta e seis questões objetivas e observe se ele apresenta alguma imperfeição. Em caso de dúvida, comunique ao fiscal.
- O conteúdo desta prova está distribuído da seguinte maneira:

QUESTÕES	CONTEÚDOS	QUESTÕES	CONTEÚDOS
01 a 07	Língua Portuguesa Literatura Brasileira	29 a 35	Química
08 a 14	Matemática	36 a 42	Geografia
15 a 21	Física	43 a 49	História
22 a 28	Biologia	50 a 56	Língua Estrangeira

- As questões desta prova apresentam quatro alternativas, assinaladas com os números 01, 02, 04 e 08, nesta sequência. Cada questão terá como resposta a soma dos números correspondentes às alternativas que você apontar como corretas.
- O prazo determinado para resolução desta prova é de **TRÊS HORAS E TRINTA MINUTOS**, a partir do momento em que for completado o processo de distribuição dos Cadernos de Questões, incluído o tempo para redação e preenchimento do Cartão de Respostas.
- PERMANEÇA na sala de prova após o recolhimento dos Cartões de Respostas, mantenha o seu Caderno de Questões e aguarde as instruções do fiscal.
- É de inteira responsabilidade do candidato a leitura, a interpretação e a conferência de todas as informações constantes no Caderno de Questões, no Cartão de Respostas e na Folha de Redação.
- Os únicos instrumentos que serão utilizados para o cálculo da pontuação final dos candidatos no concurso vestibular serão somente os cartões de registros de respostas e a parte da folha de redação destinada à transcrição da versão definitiva.
- Ao término desta prova você receberá um Boletim Informativo com orientações sobre o Registro Acadêmico e Matrícula.

INSTRUÇÕES SOBRE O CARTÃO DE RESPOSTAS

- CONFIRA os dados seguintes, que devem coincidir com os de sua inscrição: nome do candidato, número de inscrição, curso/turno.
- ASSINE no local indicado.
- PREENCHA os campos ópticos com cuidado, porque não haverá substituição do cartão em caso de erro ou rasura.
- Para cada questão, **PREENCHA SEMPRE DOIS CAMPOS, UM NA COLUNA DAS DEZENAS** e outro na **COLUNA DAS UNIDADES**.
- **Como exemplo**, se esta prova tivesse a **questão 57** e se você encontrasse o **número 09** como resposta para ela, o cartão de respostas teria que ser preenchido da maneira indicada ao lado.



ATENÇÃO! PARA A QUESTÃO DE REDAÇÃO, LEIA ATENTAMENTE AS INSTRUÇÕES ABAIXO E SIGA-AS À RISCA.

FAÇA A REDAÇÃO NO MOMENTO QUE QUISER DENTRO DAS TRÊS HORAS E TRINTA MINUTOS DE QUE DISPÕE.

1. A folha que você recebeu para a redação é constituída de duas partes. **NÃO AS DESTAQUE.**
2. **Na parte superior**, personalizada, você deve assinar em local próprio e pode fazer um rascunho da redação.
3. **Na parte inferior**, você deve escrever a versão definitiva da redação, usando caneta esferográfica com tinta azul-escura ou preta, escrita grossa e de material transparente. Não pode haver qualquer identificação, sob pena de a redação ser avaliada com nota zero.

**ELABORE SUA REDAÇÃO, EM PROSA,
COM UM MÍNIMO DE 10 LINHAS E MÁXIMO DE 17 LINHAS,
COLOCANDO UM TÍTULO.**

PROPOSTA

Após a leitura do fragmento da música *Inútil*, escolha **UM** dos versos da **1ª estrofe** ou da **3ª estrofe** para ser o **título/manchete** do seu texto no **GÊNERO NOTÍCIA**.

Inútil

***A gente não sabemos escolher presidente
A gente não sabemos tomar conta da gente
A gente não sabemos nem escovar os dente
Tem gringo pensando que nós é indigente***

(Refrão)

Inútil

A gente somos inútil

Inútil ...

***A gente faz música e não consegue gravar
A gente escreve livro e não consegue publicar
A gente escreve peça e não consegue encenar
A gente joga bola e não consegue ganhar***

Adaptado de: <http://www.vagalume.com.br/ultraje-a-rigor/inutil.html>

TEXTO PARA AS QUESTÕES 01 A 05

TODOS POR UM

Muita gente já percebeu o potencial do financiamento colaborativo de projetos, como demonstram os dados do site Catarse, pioneiro na área aqui no Brasil. Desde que o portal foi lançado, há pouco mais de três anos, mais de R\$ 5 milhões foram repassados para cerca de 500 iniciativas espalhadas por todo o país. Esse mesmo site realizou recentemente um estudo em parceria com a empresa de pesquisa Chorus, sobre o perfil das pessoas que ajudam a viabilizar financeiramente as propostas. O levantamento mostra que 74% daqueles que fazem o financiamento coletivo acontecer no Brasil ganham até R\$ 6 mil por mês: 21% recebem até R\$ 1,5 mil; 24% entre R\$ 1,5 mil e R\$ 3 mil; e 29% entre R\$ 3 mil e R\$ 6 mil. A maior parte dos entrevistados (54%) é "reincidente" (de um jeito bom) e já apoiou de dois a cinco projetos.

O financiamento coletivo permite tirar do papel ideias interessantes de pessoas que não têm recursos para colocá-las em prática. Funciona como uma nova maneira de bancar objetivos grandes, que antes só eram possíveis com a ajuda de empresas. Um dos empreendimentos viabilizados recentemente pelo site Catarse foi a publicação do livro impresso "Revolta!" que traz uma história em quadrinhos produzida pelo escritor e ilustrador André Caliman, de Curitiba. No fim do ano passado, a coluna conversou com Caliman e mostrou que ele estava arrecadando contribuições. O projeto precisava de R\$ 15 mil para virar realidade e conseguiu R\$ 17.540, pagos por 197 colaboradores. A maior parte doou entre R\$ 25 e R\$50 e, como recompensa, os contribuintes ganharam a obra autografada e o nome nos agradecimentos.

Adaptado de: Jornal Gazeta do Povo de 09/04/2014, coluna Entrelinhas escrita por Marcela Campos, página 8, Caderno Vida e Cidadania.

01- Com relação ao conteúdo do texto, assinale o que for correto.

- 01) Entre as pessoas que contribuem para concretizar bons projetos, só 26% ganham mais de R\$ 6 mil.
- 02) Mais da metade das pessoas que participam da iniciativa em financiar bons projetos, já o fizeram mais de uma vez.
- 04) Graças à colaboração de pessoas físicas, em torno de 500 empreendimentos já puderam ser viabilizados nos últimos três anos.
- 08) O primeiro projeto viabilizado pelo site foi a publicação da história em quadrinhos "Revolta!".

02- Com relação à estrutura do texto, assinale o que for correto.

- 01) Foi empregado o verbo "haver" no 2º período do 1º parágrafo para fazer referência ao tempo futuro.
- 02) O conectivo "como" que inicia a 2ª oração do 1º período do texto pode ser substituído por "conforme" sem comprometer o sentido do contexto.
- 04) O termo "reincidente" empregado ao final do 1º parágrafo está entre aspas, pois no seu sentido denotativo, o adjetivo significa "voltar a praticar um delito ou crime".
- 08) No título do texto temos um pronome indefinido, um verbo e um artigo indefinido.

03- No 1º período do 2º parágrafo "O financiamento coletivo permite tirar do papel ideias interessantes...", o verbo em destaque está na 3ª pessoa do singular para estabelecer a concordância com o sujeito. Assinale o que for correto quanto à concordância verbal.

- 01) Faz três anos que o financiamento colaborativo foi lançado no Brasil.
- 02) As doações vêm de pessoas com menor poder aquisitivo.
- 04) Tanto o empresário como o empreendedor acredita no potencial do financiamento colaborativo.
- 08) Houveram muitas iniciativas interessantes que foram lançadas no portal Catarse.

04- O 2º período do 1º parágrafo inicia com a locução conjuntiva "desde que" a qual estabelece uma circunstância de tempo. Quanto ao conectivo que estabelece essa mesma circunstância, assinale o que for correto.

- 01) Logo que o site foi divulgado, teve milhares de acessos.
- 02) Enquanto existirem pessoas interessadas em colaborar, muitos empreendedores serão beneficiados.
- 04) Ele receberá as doações, desde que apresente um projeto consistente.
- 08) O projeto se tornou realidade quando todos resolverem colaborar com a iniciativa.

05- No penúltimo período do texto "O projeto precisava de R\$ 15 mil...", o verbo destacado é regido pela preposição "de", pois necessita de um objeto indireto. Identifique onde o verbo é transitivo indireto e assinale o que for correto.

- 01) Os colaboradores acreditam em projetos inovadores.
- 02) Todos obedecem às regras estabelecidas pela organização.
- 04) Os investidores visavam ao lucro proveniente de boas iniciativas.
- 08) Assisti a uma reportagem sobre financiamento coletivo.

ESPAÇO RESERVADO PARA ANOTAÇÕES

06– Sobre *O Grande Mentecapto*, de Fernando Sabino, assinale o que for correto.

- 01) Eis as primeiras palavras de apresentação do Capítulo I: "*De como Geraldo Viramundo, tendo nascido em Rio Acima, foi parar no seminário de Mariana, depois de virar homem, levado por um padre que um dia passou por lá.*"
- 02) Eis as primeiras palavras do último capítulo da obra: "*Da controvérsia existente em torno do nome de Viriato Viramundo, e de sua extensa viagem de Marília a São Paulo, onde conheceu aquela que viria a ser a sua amada a vida inteira.*"
- 04) Eis as primeiras palavras de apresentação do Capítulo II: "*De como Geraldo Viramundo é virado nas rondas da maravilha, cortando a faca da vida, gritando para assustar a coragem da inimiga e pulando pra não ser preso pelas cadeias da intriga.*"
- 08) A obra *O Grande Mentecapto* foi adaptada para o cinema e dirigida por Oswaldo Caldeira, nos anos 80.

07– Assinale as alternativas corretas sobre o poema abaixo, constante em *O aprendiz de feiticeiro*, de Mário Quintana.

*"Deixa subirem os sons agudos, os sons estrídulos do jazz no ar.
Deixa subirem: são repuxos: caem...
Apenas ficarão os arroios correndo sem rumor dentro da noite.
E junto a cada arroio, nos campos ermos,
Um Anjo de Pedra estará postado.
O Anjo de Pedra que está sempre imóvel por detrás de todas as coisas –
Em meio aos salões de baile, entre o fragor das batalhas, nos comícios das praças públicas –
E em cujos olhos sem pupilas, brancos e parados,
Nada do mundo se reflete."*

- 01) A imagem do "Anjo de Pedra", constante nesse poema, remete à ideia de impassibilidade e frieza da própria modernidade.
- 02) O presente poema intitula-se, tão somente: *Jazz*.
- 04) O poema mantém-se em segunda pessoa do singular, posto que é dirigido a um trompetista do gênero jazzístico que toca seu instrumento na noite citadina.
- 08) Podem ser compreendidas, nos desfechos do poema, a apatia e a insensibilidade de um mundo indiferente em que os homens se acham, de algum modo, sempre ocupados. "*Em meio aos salões de baile, entre o fragor das batalhas, nos comícios das praças públicas.*" /E em cujos olhos sem pupilas, brancos e parados, /Nada do mundo se reflete."

ESPAÇO RESERVADO PARA ANOTAÇÕES

MATEMÁTICA

08– Assinale o que for correto.

- 01) Uma pessoa retira R\$ 160,00 no caixa eletrônico de um banco, recebendo 20 notas, algumas de R\$ 10,00 e outras de R\$ 5,00. A quantidade de notas de R\$ 5,00 que essa pessoa recebeu é um número múltiplo de oito.
- 02) Se dois rolos de fita, um de 200 metros e outro de 240 metros de comprimento, precisam ser cortados em pedaços iguais e no maior comprimento possível, então cada pedaço medirá 5 metros, sendo que tanto no 1º como no 2º rolo teremos 40 pedaços.
- 04) Sendo a média aritmética de três números inteiros positivos distintos igual a 60, se os três números formam uma progressão aritmética, então um dos números é igual a 60.
- 08) Hilda, Amanda e Juca possuem uma banca de revistas cujo investimento foi de R\$ 60.000,00. Hilda entrou com R\$ 20.000,00, Amanda com R\$ 15.000,00 e Juca com o restante. O lucro da banca é dividido em partes proporcionais ao investimento de cada um deles. No mês de junho, se o lucro foi de R\$ 12.000,00, então Hilda recebe R\$ 1.000,00 a mais que Amanda.

09– O número de cinco algarismos 65abc, onde **a** é o dígito das centenas, **b** o das dezenas e **c** o dígito das unidades, é divisível por 898. Com relação aos valores dos dígitos a, b e c, assinale o que for correto.

- 01) $a + b + c^2 = 26$.
- 02) $a = b$.
- 04) $a^2 \cdot c > b^3$.
- 08) a, b e c são ímpares.

10– Três corredores percorrem um circuito saindo todos ao mesmo tempo, do mesmo ponto e com o mesmo sentido. O primeiro corredor faz o percurso em 1 minuto e 20 segundos, o segundo em 1 minuto e 12 segundos e o terceiro em 1 minuto. Com base nessas informações, assinale o que for correto.

- 01) Quando eles se reencontrarem pela primeira vez, o segundo corredor completa n voltas, sendo n a solução da equação $\log_2 512 = n$.
- 02) Quando eles se reencontrarem pela primeira vez, o primeiro corredor completa um número de voltas que corresponde à solução positiva da equação $x^2 - 8x - 9 = 0$.
- 04) Quando eles se reencontrarem pela primeira vez, o terceiro corredor completa três voltas a mais que o primeiro corredor.
- 08) Os três corredores se reencontrarão novamente no ponto de partida, pela primeira vez, depois de 12 minutos.

ESPAÇO RESERVADO PARA ANOTAÇÕES

11- Uma indústria fabrica um tipo especial de caixa e sempre vende tudo o que produz. O custo total para fabricar uma quantidade x de caixas é dado por uma função, simbolizada por CT , enquanto a receita que a indústria obtém com a venda da quantidade x também é uma função, simbolizada por RT . O lucro total (LT) obtido pela venda da quantidade x de caixas é dado pela expressão $LT(x) = RT(x) - CT(x)$. Considerando as funções $RT(x) = 50x$ e $CT(x) = 10x + 240$ como receita e custo, assinale o que for correto.

- 01) A quantidade mínima de caixas que a indústria terá que fabricar para não ter prejuízo é 6.
- 02) Para se obter um lucro de 1.000 unidades monetárias, a indústria deverá produzir 19 caixas.
- 04) Caso sejam produzidas 5 caixas, a indústria terá um prejuízo de 40 unidades monetárias.
- 08) O lucro com a venda da produção de 10 caixas é de 640 unidades monetárias.

12- Se Antônio der três laranjas para Lauro, então ambos ficarão com a mesma quantidade. Se Mauricio der um terço do que tem a Lauro, então esse ficará com seis laranjas a mais que Antônio. Se Antônio perder a metade do que tem, ficará com uma quantidade igual a um terço do que tem Mauricio. A partir do que foi exposto, assinale o que for correto.

- 01) Lauro tem a menor quantidade de laranjas.
- 02) Mauricio tem o dobro da quantidade de laranjas que Lauro.
- 04) Antônio tem doze laranjas a menos que Mauricio.
- 08) Juntos Antônio e Lauro têm um número de laranjas que corresponde a um múltiplo de 7.

13- Uma indústria de perfumes deseja fabricar uma caixa na forma de um cilindro reto com diâmetro medindo 10 centímetros e altura medindo 20 centímetros. O custo do material a ser usado para fabricar a tampa e a base é de R\$ 0,40 por centímetro quadrado, e o material a ser usado na parte lateral custa R\$ 0,20 por centímetro quadrado. A partir do exposto e considerando $\pi = 3,14$, assinale o que for correto.

- 01) Devem ser gastos mais que R\$ 188,00 para fabricar uma das caixas de perfume.
- 02) O custo total para fabricar uma dessas caixas é de R\$ 60,00.
- 04) O custo para fabricar a tampa e a base é menor que R\$ 60,00.
- 08) O custo para fabricar a tampa e a base é metade do custo para fabricar a parte lateral dessa caixa.

ESPAÇO RESERVADO PARA ANOTAÇÕES

14- Em função das regras estabelecidas num colégio, um professor de Física aplicou, durante o ano letivo, seis avaliações para seus alunos. A tabela a seguir apresenta as notas obtidas por um determinado aluno em cinco das seis avaliações realizadas e os pesos estabelecidos pelo professor para cada uma dessas avaliações.

AVALIAÇÃO	1ª	2ª	3ª	4ª	5ª	6ª
NOTA	7,1	7,4	6,8	x	6,6	8,0
PESO	2	1	2	2	1	2

A partir do que foi exposto e considerando que a nota mínima para ser aprovado nesse colégio é 7,0 e que é calculada pela média aritmética ponderada entre as seis avaliações, assinale o que for correto.

- 01) Se o aluno foi aprovado com média final igual a 7,3, então a nota obtida na 4ª avaliação foi 7,6.
- 02) Se o aluno foi reprovado, então a nota obtida na 4ª avaliação foi menor que 6,1.
- 04) Se o aluno foi aprovado com média final igual a 7,2, então a nota que representa a moda obtida por esse aluno nas avaliações é 7,1.
- 08) Se o aluno foi aprovado com média final igual a 7,2, então a nota mediana obtida por esse aluno nas avaliações é 6,9.

ESPAÇO RESERVADO PARA ANOTAÇÕES

FÍSICA

15- Considerando 100 km a distância entre Ponta Grossa e Curitiba, um automóvel demorou 1 hora e 20 minutos para fazer uma viagem. Ao encontrar uma barreira no meio do percurso, o carro ficou parado durante 20 minutos. Nesse contexto, assinale o que for correto.

- 01) Pode-se definir o sentido do deslocamento.
- 02) Esse problema é objeto de estudo da Física chamada Cinemática.
- 04) A velocidade média do automóvel na viagem foi 100 km/h.
- 08) Pode-se definir a direção do deslocamento.

16- Durante o dia, o Sol aquece a areia da praia mais rapidamente que a água do mar. À noite, a água do mar ainda está morna e a areia mais fria, porque esta resfria mais rápido. Nesse contexto, assinale o que for correto.

- 01) A capacidade térmica da areia é maior que a capacidade térmica da água.
- 02) O calor específico da água é 1 cal/g°C.
- 04) O calor específico da areia é menor que o calor específico da água.
- 08) O calor específico da areia é igual ao calor específico da água.

17- Um trem, movendo-se a 10 km/h, emite um apito com frequência de 2,0 kHz. O ar está parado e a velocidade do som é de 340 m/s. Uma pessoa está parada próxima à linha. Nesse contexto, assinale o que for correto.

- 01) A frequência que a pessoa ouve o apito quando o trem estiver se aproximando será de $f' \cong 2,02$ kHz.
- 02) A frequência que a pessoa ouve o apito quando o trem estiver se afastando será de $f' \cong 1,98$ kHz.
- 04) A variação aparente da frequência da onda sonora percebida pela pessoa é chamado Efeito Döppler.
- 08) Após ter passado pela pessoa, o apito é mais grave quando o trem estiver se afastando.

ESPAÇO RESERVADO PARA ANOTAÇÕES

18- Com referência ao olho humano, assinale o que for correto.

- 01) Presbiopia aparece geralmente após os 40 anos e se caracteriza pela perda da flexibilidade do cristalino, o qual tem função de uma lente para o olho humano.
- 02) Miopia é a dificuldade de focalizar claramente objetos distantes, causada pelo formato irregular da córnea. Os raios de luz são focados antes da retina. Sua correção pode ser feita através de lentes divergentes.
- 04) Astigmatismo é causado pelo formato ovalado da córnea. Os raios de luz se concentram em um único ponto na retina. Sua correção pode ser feita com o uso de uma lente cilíndrica.
- 08) Hipermetropia ocorre quando o olho é muito comprido em relação à curvatura da córnea. Os raios de luz são focalizados antes da retina. Sua correção pode ser feita com uma lente convergente.

19- Um chuveiro elétrico consome 3300 W de potência, ligado a uma tensão de 110 V. Considerando esses dados, assinale o que for correto.

- 01) A intensidade da corrente elétrica é 30 A.
- 02) Considerando 1 cal = 4,2 J, a energia consumida em um banho de duração de 10 minutos é $42,4 \cdot 10^6$ cal.
- 04) A resistência elétrica do chuveiro é $R \cong 3,67 \Omega$.
- 08) O custo de um banho de 10 minutos de duração com a tarifa de R\$ 0,43 por kWh é R\$ 1,90.

ESPAÇO RESERVADO PARA ANOTAÇÕES

20- Sobre eletromagnetismo, assinale o que for correto.

- 01) Pequenos pedaços de papel são atraídos por um pente de plástico depois de friccionado no cabelo. Os pedaços de papel são atraídos por indução.
- 02) Não é possível eletrizar uma barra de metal segurando com as mãos, porque nosso corpo e a barra de metal são bons condutores.
- 04) Uma corrente de intensidade 10 A, percorre uma espira circular de 10 cm de raio. Então, a intensidade do campo de indução no centro desta espira é $2 \cdot 10^{-5}$ T.
Considere $\mu_0 = 4\pi \cdot 10^{-7} \frac{T \cdot m}{A}$
- 08) Um transformador elétrico funciona tanto com corrente alternada quanto com corrente contínua.

21- Sobre o forno de micro-ondas, assinale o que for correto.

- 01) Aquecer ovo com casca no micro-ondas é rápido, prático e muito seguro.
- 02) Quando se aquece um líquido por muito tempo poderá ocorrer superaquecimento no seu interior sem que haja evaporação. A introdução de uma colher nesse líquido pode causar acidente e queimadura pela mudança brusca para o estado de vapor. O prato giratório evita esse superaquecimento.
- 04) O aquecimento dos alimentos acontece devido ao atrito entre as moléculas de água, provocado pela passagem das ondas eletromagnéticas.
- 08) Pode funcionar com frequência da ordem de 10^9 Hz.

BIOLOGIA

22- Os problemas mais comuns da visão humana são miopia, hipermetropia e astigmatismo. Com relação aos problemas mencionados, assinale o que for correto.

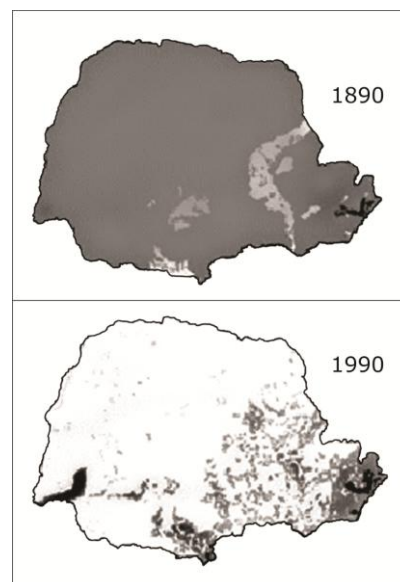
- 01) Na miopia, as pessoas não conseguem focalizar objetos distantes, pois a imagem se forma à frente da retina.
- 02) Na hipermetropia, as pessoas não conseguem focalizar objetos próximos, pois a imagem se forma atrás da retina.
- 04) Para a correção da hipermetropia podem ser utilizadas lentes divergentes, as quais afastam os raios de luz, levando a formação da imagem antes da retina.
- 08) No astigmatismo, as pessoas não conseguem focalizar objetos em qualquer distância e os enxergam embaçados ou tremidos.

ESPAÇO RESERVADO PARA ANOTAÇÕES

23- Uma infecção acontece quando três fatores estão presentes: o agente etiológico, a transmissão propriamente dita e o hospedeiro. Com relação à infecção e saúde humana, assinale o que for correto.

- 01) O hospedeiro é o organismo onde o agente etiológico apenas se reproduz para posteriormente se instalar no vetor.
- 02) A transmissão é o meio de propagação do agente etiológico. As vias principais são por contato, por meio de um veículo (objetos contaminados), pelo ar, água ou por um vetor.
- 04) O agente etiológico, também chamado de patógeno ou agente patogênico é qualquer organismo ou vírus capaz de causar uma infecção.
- 08) Quanto maior for a virulência de um agente patogênico, menor sua taxa reprodutiva e menor a severidade da doença.

24- Os mapas abaixo mostram estimativas da situação da cobertura vegetal original (em cinza) no estado do Paraná, nos anos de 1890 e 1990. O desmatamento no estado reduziu a cobertura vegetal para menos de 10% da cobertura vegetal original. Com relação à ecologia e as consequências desse desmatamento, assinale o que for correto.

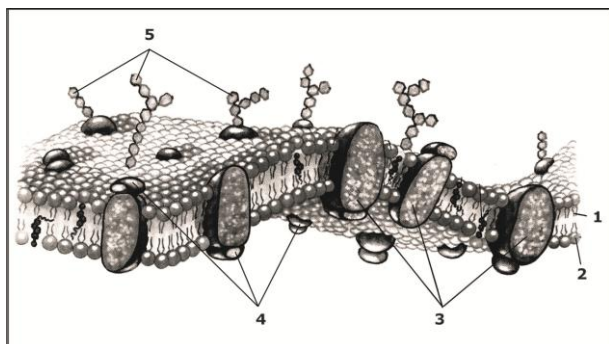


- 01) Na ecologia, é conhecido que o desmatamento acarreta principalmente na diminuição da produtividade primária (fotossíntese) e redução da biodiversidade.
- 02) O desmatamento observado no estado do Paraná é acentuado, mas em momento algum acarreta na diminuição da diversidade biológica e da variabilidade genética dos organismos vivos.
- 04) O desmatamento no estado do Paraná se deve, em grande parte, à expansão da fronteira agrícola que ocorreu de forma mais acentuada nos últimos 60 anos.
- 08) O mapa em 1990 mostra que os remanescentes de mata estão fragmentados e isolados em pequenas áreas, comprometendo a manutenção da diversidade biológica.

25- A fermentação é uma das maneiras que os organismos utilizam para a obtenção de energia. Com relação aos tipos de fermentação, reações que ocorrem e organismos que as realizam, assinale o que for correto.

- 01) A fermentação é um processo anaeróbio de síntese de ATP e não envolve cadeia respiratória.
- 02) Na fermentação, a glicose é degradada parcialmente em substâncias orgânicas mais simples, como o ácido lático (fermentação láctica) e o álcool etílico (fermentação alcoólica).
- 04) Os organismos anaeróbios estritos realizam cadeia de transportes de elétrons para a obtenção de ATP na presença de concentrações elevadas de oxigênio.
- 08) Na fermentação láctica, o piruvato libera uma molécula de CO_2 , formando um composto com dois carbonos que sofre redução pelo NADH, na presença de O_2 , originando álcool etílico.

26- A figura abaixo ilustra o modelo de mosaico fluido para a membrana plasmática. Com relação à estrutura e funcionamento dessa estrutura, assinale o que for correto.



Fonte: Linhares, S.; Gewandsznajder, F. Biologia hoje. 15ª ed. Volume 1. São Paulo: Editora Ática. 2010.

- 01) Em 3 são mostradas as proteínas integrais de membrana e em 4 as proteínas periféricas. Algumas dessas proteínas podem atuar no transporte de substâncias para dentro ou para fora da célula. Outras são moléculas receptoras que se ligam a substâncias extracelulares, desencadeando alguma atividade dentro da célula.
- 02) Em 1 está representada a parte polar do fosfolípido e em 2 a parte apolar.
- 04) A estrutura de bicamada lipídica apresentada em 1 e em 2 é totalmente impermeável ao oxigênio - O_2 e gás carbônico - CO_2 .
- 08) Os glicídios, mostrados em 5, são formados por pequenas cadeias de monossacarídeos e estão localizados na face externa da membrana. Alguns se ligam a lipídios, formando glicolipídios, enquanto outros se ligam às proteínas, constituindo as glicoproteínas.

ESPAÇO RESERVADO PARA ANOTAÇÕES

27- O cruzamento a seguir se refere a uma característica ligada ao cromossomo X de drosófila. Nesse sistema, o alelo recessivo mutante X^b confere olhos brancos, enquanto o alelo dominante X^B determina olhos vermelhos, o fenótipo selvagem. Do cruzamento parental entre machos de olhos vermelhos com fêmeas de olhos brancos, assinale o que for correto para a segregação esperada das gerações seguintes.

- 01) Na primeira geração (F1), todos os machos terão olhos brancos e todas as fêmeas terão olhos vermelhos.
- 02) Na segunda geração (F2), todas as fêmeas serão de olhos brancos.
- 04) Intercruzando os indivíduos da geração 1 (F1) obtemos a segunda geração (F2) com a seguinte proporção genotípica: 25% $X^B X^b$; 25% $X^b X^b$; 25% $X^B Y$; 25% $X^b Y$.
- 08) Na primeira geração (F1), as fêmeas são homozigotas.

28- Além de interferir em habitats naturais produzindo resíduos e poluentes, a humanidade altera o equilíbrio dos ecossistemas, introduzindo espécies exóticas e provocando a extinção de outras. A interferência em comunidades equilibradas pode colocar em risco toda a intrincada trama de relações que levou centenas, milhares ou milhões de anos para se estabelecer. Com relação à interferência humana em ecossistemas naturais, assinale o que for correto.

- 01) Peixes contaminados por mercúrio das minerações, se ingeridos pelos seres humanos, não causam nenhum comprometimento à saúde.
- 02) Extinguir uma espécie significa apenas que ela deixa de existir, sem nenhuma outra relação a manutenção do ecossistema.
- 04) Os desmatamentos indiscriminados, além de levar comunidades e espécies à extinção, têm graves consequências, como por exemplo, o empobrecimento e a erosão do solo.
- 08) A introdução de algumas espécies de peixes exóticas no Brasil, a exemplo do bagre africano, tem gerado graves consequências sobre o equilíbrio das populações de peixes nativos em alguns de nossos rios.

ESPAÇO RESERVADO PARA ANOTAÇÕES

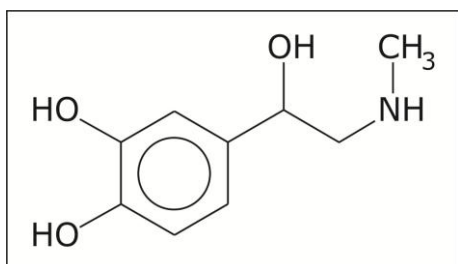
QUÍMICA

29- Considerando os pontos de fusão e ebulição apresentados abaixo, assinale o que for correto.

	Ponto de fusão (°C)	Ponto de ebulição (°C)
oxigênio	-219	-183
água pura	0	100
amônia	-78	-33
metanol	-98	65
pentano	-130	36,1

- 01) À temperatura de 25°C, nenhuma das moléculas apresentadas é sólida.
 02) À temperatura de 50°C, a água é líquida e o oxigênio é um gás.
 04) À temperatura de 0°C, a amônia é um gás e o metanol é um líquido.
 08) À temperatura de -100°C, o pentano é um líquido e a amônia um sólido.

30- Com relação à molécula da adrenalina, assinale o que for correto.



- 01) Apresenta uma amina secundária.
 02) O carbono quiral tem geometria tetraédrica.
 04) Todos os átomos de carbono apresentam hibridização sp^3 .
 08) As hidroxilas presentes são dos grupos funcionais: fenol e álcool.

31- Com relação aos elementos oxigênio, enxofre, selênio, telúrio e polônio, assinale o que for correto.

Dados: O(Z=8); S(Z=16); Se(Z=34);
 Te(Z=52); Po(Z=84).

- 01) Representam a família dos calcogênios.
 02) Dentre estes, o oxigênio é o elemento que apresenta maior energia de ionização.
 04) O oxigênio apresenta maior afinidade eletrônica que o selênio.
 08) O raio atômico do polônio é menor que do enxofre.

ESPAÇO RESERVADO PARA ANOTAÇÕES

32- Identifique entre as semirreações apresentadas abaixo aquelas que ocorrem no sentido da redução e assinale o que for correto.

- 01) $Au^{3+}_{(aq)} + 3 e^- \rightarrow Au_{(s)}$.
 02) $Fe_{(s)} \rightarrow Fe^{2+}_{(aq)} + 2 e^-$.
 04) $2H^+_{(aq)} + 2 e^- \rightarrow H_{2(g)}$.
 08) $Cl_{2(g)} + 2 e^- \rightarrow 2Cl^-_{(aq)}$.

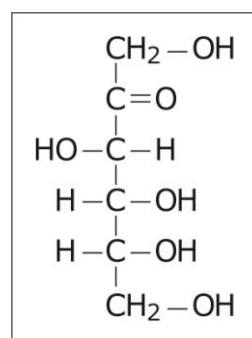
33- Considerando os seguintes isótopos do elemento céscio: $^{133}Cs_{55}$ (estável) e $^{137}Cs_{55}$ (radioativo), assinale o que for correto.

- 01) O número de massa para ambos é 55.
 02) O isótopo estável possui 78 nêutrons, enquanto o radioativo possui 82.
 04) O número de elétrons para o elemento estável é 78.
 08) A diferença observada entre elementos químicos denominados como isótopos está no número de massa, devido à diferença de nêutrons.

34- Entre as equações abaixo, identifique aquelas representadas corretamente.

- 01) $FeCO_3 + H_2SO_4 \rightarrow FeSO_4 + CO_2 + H_2O$.
 02) $Mg(OH)_2 + 2 HCl \rightarrow MgCl_2 + 2 H_2O$.
 04) $CO_2 + Ca(OH)_2 \rightarrow CaCO_3 + H_2O$.
 08) $Ca + 2 H_2O \rightarrow Ca(OH)_2 + H_2$.

35- Com respeito a D (-) frutose, assinale o que for correto.



- 01) Tem cinco carbonos quirais.
 02) Apresenta a função mista: álcool e cetona.
 04) É isômero da D (+) manose ($C_6H_{12}O_6$).
 08) É um glicídio.

ESPAÇO RESERVADO PARA ANOTAÇÕES

GEOGRAFIA

36- Sobre o desenvolvimento da discussão dos conceitos-chave da Ciência Geográfica, assinale o que for correto.

- 01) Como tratado na discussão de Roberto Lobato Corrêa (1995), no âmbito das discussões relacionadas à Geografia Teórica-Quantitativa, o "espaço" fora analisado de duas formas, uma segundo a noção de planície isotrópica, e outra, a partir de sua representação matricial, o grafo.
- 02) Como abordado por Paulo Cesar da Costa Gomes (1995), os elementos essenciais de compreensão da região referem-se ao seu fundamento político, de controle e gestão de determinada espacialidade.
- 04) Segundo Iná Elias de Castro (1995), a escala é uma medida que confere visibilidade ao fenômeno, não definindo o nível de análise, muito menos se confundindo com ele.
- 08) Como afirmado por Yi-Fu Tuan (1979), o lugar possui um "espírito", uma "personalidade". O sentido de lugar expressa-se a partir de longa convivência.

37- Segundo Roberto Lobato Corrêa (2003), a segregação residencial é um produto da existência das classes sociais, sendo a sua espacialização no urbano. Sobre essa discussão, assinale o que for correto.

- 01) As áreas sociais segregadas resultam das soluções encontradas pelas diferentes classes sociais para as demandas de "como" e "onde morar".
- 02) Em realidade podemos falar sobre a existência da autosegregação e da segregação imposta. A primeira, refere-se aos grupos de alta renda, e a segunda, aos grupos em que as opções de como morar são quase nulas.
- 04) O processo de segregação residencial não é estático, mas sim dinâmico, temporalmente e espacialmente.
- 08) O principal agente envolvido no processo espacial de segregação refere-se aos "proprietários dos meios de produção". Devido à necessidade de terrenos amplos e baratos, esse agente interfere na valorização do espaço urbano, interferindo no acesso à mercadoria terra urbana.

ESPAÇO RESERVADO PARA ANOTAÇÕES

38- Sobre o panorama global, no tocante aos aspectos políticos e econômicos, assinale o que for correto.

- 01) O poder norte-americano é multidimensional, expressando-se na economia, no consumo, nas finanças, na política, na guerra e na cultura. Portanto, sua influência estende-se por todas as nações, tanto nas relações internas quanto internacionais.
- 02) O Grupo dos 20 (G-20) foi criado com o objetivo de ampliar a articulação dos países em desenvolvimento, buscando fortalecer a pressão pela redução de subsídios (protecionismo) nas relações econômicas internacionais.
- 04) O poder estratégico dos países que compõem o BRIC é distribuído entre os integrantes do grupo, mesmo frente ao total populacional chinês e o poder nuclear da Rússia.
- 08) Os NPIs são constituídos pela diversidade. Se de um lado, Coreia do Sul e Taiwan consolidaram sua capacidade tecnológica, por outro lado, Malásia, Tailândia e Indonésia estão ainda distantes da maturidade industrial.

39- O fenômeno de urbanização brasileira é muito recente, intensificando-se pós-década de 1950, na sua relação com a industrialização. Da mesma forma, esse processo não é homogêneo em termos territoriais. Portanto, sobre a relação entre urbano e território brasileiro, assinale o que for correto.

- 01) No crescimento demográfico nacional, a população urbana cresceu em um ritmo muito mais rápido que a população rural. Se em 1950, quase dois terços da população brasileira vivia no campo, no ano de 2010, 84% da população brasileira vivia nas cidades.
- 02) Foi após a década de 1970 que a escala regional passa a ser valorizada, sob a concepção dos polos de crescimento, relacionado a cidades-polo de crescimento.
- 04) Em se tratando da hierarquia da rede urbana brasileira, no primeiro nível, encontram-se as cidades de São Paulo, Rio de Janeiro e Salvador. No segundo nível da rede urbana, encontram-se cinco cidades: Santos, Porto Alegre, Campo Grande, Curitiba e Manaus.
- 08) As regiões brasileiras distinguem-se pela rede urbana brasileira. Como exemplos, o Sudeste apresenta uma rede urbana menos integrada, fortemente dependente da metrópole. Por outro lado, o Nordeste possui uma rede urbana complexa de relações entre metrópole e cidades médias.

ESPAÇO RESERVADO PARA ANOTAÇÕES

40- Sobre a configuração climática brasileira, assinale o que for correto.

- 01) A zona intertropical não coincide exatamente com a faixa delimitada pelos trópicos. A delimitação mais rigorosa refere-se à isoterma de 21°C para o mês mais frio (janeiro no hemisfério norte, julho no hemisfério sul). A maioria do território brasileiro encontra-se nessa área.
- 02) A distribuição das precipitações é condicionada pela circulação das massas de ar. De forma geral, podemos identificar no território nacional 3 conjuntos climáticos: semiúmido (Região Nordeste), úmido (Região Sul) e hiperúmido (Região Norte).
- 04) Na Região Sul, o brusco declínio das temperaturas associadas à massa polar atlântica é denominado de "friagem". Esse fenômeno pode chegar cinco vezes por ano, durando cerca de quatro dias.
- 08) O comportamento das chuvas brasileiras estão associadas a cinco massas de ar: massa equatorial continental e massa tropical atlântica (verão) e massa equatorial continental, massa tropical atlântica e massa polar atlântica (inverno).

41- As atividades econômicas no território brasileiro são feitas segundo processos de concentração e desconcentração, em termos temporais e espaciais. Sobre essa temática, assinale o que for correto.

- 01) A participação estadual no valor da produção industrial apresentou uma grande dinamicidade entre as décadas de 1970 e 2010. Como exemplo, a participação percentual do estado de São Paulo era de mais de 50% na década de 1970, variando para 25% na década de 1990, e voltando a crescer para mais de 40% na década de 2010.
- 02) O mais importante enclave industrial da Região Norte fica na capital do Amazonas. A Zona Franca nasceu na década de 1940, sob a supervisão da Suframa, vinculada ao Ministério do Interior, no mandato do Presidente Getúlio Vargas.
- 04) A política governamental brasileira de implantação da siderurgia moderna (década de 1940 a 1960) reforçou a concentração espacial da indústria da Região Sudeste.
- 08) O fenômeno de concentração industrial que gerava na década de 1960 uma economia de aglomeração começa a gerar na década de 1970 uma deseconomia de aglomeração, evidenciada na perda de participação do Sudeste na força de trabalho na indústria de transformação.

ESPAÇO RESERVADO PARA ANOTAÇÕES

42- Sobre os complexos regionais do Nordeste e da Amazônia, assinale o que for correto.

- 01) O Semiárido Nordestino refere-se a uma área natural com precipitações anuais inferiores a 800 mm, com insolação de 2.800 horas/ano, com médias térmicas anuais entre 23°C a 27°C, evaporação anual de 2.000 mm e umidade relativa do ar em torno de 50%.
- 02) O projeto SIVAM (Sistema de Vigilância da Amazônia) foi criado na década de 1970 com o objetivo de proteção do território brasileiro de ataques de guerrilheiros colombianos e peruanos.
- 04) O projeto Polamazônia foi criado na década de 1970 com o objetivo de estimular a implantação de grandes projetos industriais na região. Não obstante, foi a partir desse projeto que o processo de desmatamento na Amazônia ganhou novas direções.
- 08) Com a modernização da agricultura iniciada após a década de 1990, a concentração fundiária deixou de ser o traço marcante do Nordeste, passando a existir nessa área, a partir da atividade de irrigação, uma produção diversificada de frutas e hortaliças.

HISTÓRIA

43- O século XIX marcou, para o Brasil, um momento de chegada de grandes levas de imigrantes europeus motivada pela difícil situação econômica daquele continente nos Oitocentos. Em nosso país, a maior parte desses imigrantes acabou se fixando nas regiões Sul e Sudeste e foram decisivos para o desenvolvimento econômico nacional a partir de então. A respeito disso assinale o que for correto.

- 01) No estado de São Paulo, os imigrantes europeus foram incorporados como mão de obra tanto nas fazendas produtoras de café quanto nas atividades industriais e comerciais nascentes.
- 02) Nos estados do Sul (Rio Grande do Sul, Santa Catarina e Paraná) registrou-se uma tímida presença de imigrantes alemães, predominando na região a imigração italiana.
- 04) As discussões em torno da eugenia (teoria do branqueamento racial) também pesaram para que o Brasil se abrisse para a vinda das grandes levas de imigrantes nos Oitocentos.
- 08) Grupos de espanhóis, alemães, poloneses e italianos estão entre aqueles que vieram em grande quantidade para o Brasil a partir de meados do século XIX.

ESPAÇO RESERVADO PARA ANOTAÇÕES

44- Em 1889, após viver uma experiência monarquista, ao longo de 67 anos, o Brasil inaugurou o seu período republicano. A respeito das linhas gerais que estruturam a história da Monarquia e da República brasileiras, assinale o que for correto.

- 01) O voto censitário, o Poder Moderador e a vitaliciedade do Senado são elementos presentes na Constituição de 1824 e que se mantiveram até o final da Monarquia.
- 02) O Estado Novo (1937-1945) implantado por Getúlio Vargas e a Ditadura Militar (1964-1985) instaurada pelo golpe de 31 de março de 1964 se caracterizam como dois momentos extremamente autoritários na história republicana brasileira.
- 04) O fim do secular regime de escravidão, ocorrido pouco antes da implantação da República, pode ser compreendido como um dos motivos que levaram ao enfraquecimento irreversível da Monarquia no Brasil.
- 08) Revoltas populares – como a Guerra da Vacina, a Revolta da Chibata e a Guerra do Contestado – foram duramente reprimidas pela Primeira República (1889-1930), mostrando a face violenta do Estado naquele período histórico.

45- Juan Domingo Perón foi um militar e político argentino que presidiu seu país de 1946 a 1955 e de 1973 a 1974. A respeito desse líder populista, assinale o que for correto.

- 01) Antes de ser presidente, Perón foi Ministro do Trabalho. No cargo ampliou direitos trabalhistas e teve envolvimento direto na organização sindical dos trabalhadores argentinos.
- 02) O Movimento Nacional Justicialista, criado por Perón, continha, em sua essência, as diretrizes do peronismo. Mais tarde, o Movimento se transformou no Partido Justicialista.
- 04) Por suas ideias consideradas revolucionárias, Juan Domingo Perón foi duramente combatido pela Igreja Católica e pelos setores mais conservadores da sociedade argentina.
- 08) Do ponto de vista econômico, Perón se caracterizou por apoiar as atividades pecuárias e econômicas em detrimento de um projeto de desenvolvimento industrial argentino.

ESPAÇO RESERVADO PARA ANOTAÇÕES

46- A Renascença (ou Renascimento) foi um período com características artísticas e estéticas bastante próprias ocorrido na Europa entre os séculos XIV e XVI. A respeito desse tema, assinale o que for correto.

- 01) Uma das principais consequências deixadas pelo Renascimento foi a consolidação dos valores medievais em contraposição ao surgimento de novas perspectivas ligadas à ciência e ao fortalecimento da burguesia nascente.
- 02) A pintura do teto da Capela Sistina no Vaticano é uma das obras mais conhecidas e cultuadas do período renascentista.
- 04) As pinturas e esculturas renascentistas se evidenciaram pela descaracterização das obras humanas e pela valorização de imagens religiosas.
- 08) Leonardo da Vinci, Michelangelo e Rafael Sanzio estão entre os artistas italianos do Renascimento.

47- Em meados de 2014, a faixa de Gaza voltou a registrar duros conflitos envolvendo árabes e israelenses. A respeito desse tema, assinale o que for correto.

- 01) A maior parte de mortos no conflito foi de árabes, em especial, civis.
- 02) Em razão dos ataques israelenses, milhares de famílias árabes foram deslocadas para abrigos de emergência.
- 04) Os conflitos tiveram início após o sequestro e morte de três jovens israelenses, atos atribuídos ao grupo palestino Hamas.
- 08) Benjamin Netanyahu, primeiro ministro de Israel, defendeu o ataque a Gaza e o justificou como forma de enfraquecer os grupos árabes rebeldes.

ESPAÇO RESERVADO PARA ANOTAÇÕES

48- A respeito de acontecimentos recentes que atraíram a atenção nos noticiários internacionais, assinale o que for correto.

- 01) O exoesqueleto desenvolvido pelo cientista Miguel Nicolelis tornou-se um dos grandes fracassos da Copa do Mundo ao não conseguir andar e chutar a bola na cerimônia de abertura do Mundial.
- 02) Após meses internado em decorrência do acidente que sofreu quando esquiava, o ex-piloto de Fórmula 1, Michael Schumacher foi levado para a sua casa, onde continuará sua recuperação.
- 04) Um plebiscito marcado por uma intensa disputa entre grupos a favor e contra a permanência da Escócia vinculada ao Reino Unido, acabou com a vitória dos primeiros.
- 08) Barack Obama, presidente dos Estados Unidos, declarou que o Estado Islâmico é visto com bons olhos pelos norte-americanos e que, em breve, Iraque e Síria poderão ser parceiros políticos do Ocidente.

49- O ano de 2014 tem sido caracterizado por diversos acontecimentos marcantes no cotidiano brasileiro. Diante disso, assinale o que for correto.

- 01) Apesar do pedido das montadoras, o governo brasileiro decidiu suspender integralmente a redução do IPI para veículos novos a partir de janeiro de 2014.
- 02) O jogador Aranha foi vítima de atos racistas por parte de um grupo de torcedores do Grêmio de Porto Alegre.
- 04) Temas polêmicos, a homossexualidade e a união civil entre pessoas do mesmo sexo fizeram parte da agenda de candidatos à presidência da República.
- 08) O doleiro Alberto Youssef e Paulo Roberto Costa (ex-diretor da Petrobrás) foram presos na chamada Operação Lava Jato, coordenada pela Polícia Federal.

ESPAÇO RESERVADO PARA ANOTAÇÕES

ATENÇÃO!

Esta prova apresenta, a seguir, em sequência, sete questões de Inglês e sete questões de Espanhol, com a mesma numeração (50 a 56).

Como na inscrição você optou por uma dessas línguas, cumpra agora essa opção.

TEXTO PARA AS QUESTÕES 50 A 56

CITIZEN SCIENTISTS

Experts once feared the nine-spotted ladybug was going extinct. That was until Peter Priolo, a volunteer ladybug hunter, saw one on a sunflower on Long Island, New York, two years ago. Priolo was thrilled. So was the Lost Ladybug Project, which is studying North American ladybugs with an assist from ordinary people – a practice known as crowdsourcing.

The nine-spotted ladybug was once so common that a fifth grader successfully lobbied for it to become the New York State insect. But introduced species, it seems, have moved in and are eating the nine-spot's lunch. "In the future, crowdsourcing may pick up an invasive species before it's too late to get rid of it," says Cornell entomologist John Losey, the project's director.

Enlisting ordinary citizens isn't new to science. As early as the 1700s European bird surveys included reports from backyard birders. Amateur astronomers, weather watchers, and other hobbyists have also made contributions. What's different today is the Internet, which has helped recruit hundreds of thousands of volunteers over the past decade. Choosing from many different projects, participants may share photos or answer a researcher's questions.

Social media are the latest way to get citizens excited about conservation. Coming soon, a Facebook app that lets people pick a whale shark to "like". Destined for viral fame is the specimen with a damaged tail that often turns up in waters off Western Australia. Researchers call him Stumpy the Shark.

*(Ladybug = espécie de besouro pequeno; joaninha)

Adaptado de: A. R. Williams. National Geographic – March, 2013.

50- No que se refere à "joaninha" mencionada nos dois primeiros parágrafos, assinale o que for correto.

- 01) Ela é o inseto que representa oficialmente o Estado de Nova Iorque.
- 02) Especialistas chegaram a acreditar que ela estivesse quase extinta.
- 04) Há dois anos, um pesquisador voluntário encontrou uma delas pousada sobre um girassol.
- 08) Ela, agora, prospera alimentando-se de espécies invasoras.

51- Assinale o que for correto. Quanto ao que se pode inferir a partir do texto, o termo *crowdsourcing* poderia ser traduzido por.

- 01) Engajamento da população.
- 02) Contribuição de cidadãos voluntários.
- 04) Interferência de multidões agitadas.
- 08) Manifestação de cidadãos revoltados.

52- No que se refere aos termos *backyard birders*, *amateur astronomers* e *weather watchers*, presentes no terceiro parágrafo, assinale o que for correto.

- 01) Todos se referem a profissionais diplomados.
- 02) Todos se referem a ocupações informais.
- 04) O primeiro se refere a pássaros e os outros dois a pessoas.
- 08) Todos se referem a pessoas.

53- Sobre as palavras *nine-spotted*, *succesfully* e *become*, presentes no segundo parágrafo, assinale o que for correto.

- 01) Elas são um verbo, um advérbio e uma conjunção, respectivamente.
- 02) Elas se referem a volume, a condição e a ação, respectivamente.
- 04) Elas são um adjetivo, um advérbio e um verbo, respectivamente.
- 08) Elas se referem a uma característica física, a uma conquista e a uma ação, respectivamente.

54- Assinale o que for correto. O segmento "... before it's too late to get rid of it" (final do segundo parágrafo), poderia, sem prejuízo do sentido, ser substituído por.

- 01) ... in time to help it prosper.
- 02) ... before it has permanently installed itself.
- 04) ... before it becomes too strong to be killed.
- 08) ... in time to extinguish it.

55- Com relação ao nome *Stumpy the Shark*, que encerra o texto, assinale o que for correto.

- 01) Trata-se do apelido de um tubarão que costuma ser avistado em águas da costa oriental da Austrália.
- 02) O termo "stumpy" designa uma espécie de baleia.
- 04) Trata-se do apelido de uma baleia que tem apenas uma parte da cauda.
- 08) A palavra "stumpy" faz alusão à cauda danificada do tubarão.

56- Com relação às informações que o autor nos traz sobre a colaboração de cidadãos e da mídia em assuntos de conservação ambiental, assinale o que for correto.

- 01) Uma novidade a ser lançada pelo Facebook permitirá que as pessoas elejam um "tubarão de estimação".
- 02) Já no século dezoito, cidadãos colaboravam com programas de supervisão de aves na Europa.
- 04) Hoje, existem muitos projetos ambientais diferentes nos quais os internautas podem se engajar.
- 08) As pessoas já podem compartilhar fotos e trocar informações com pesquisadores e conservacionistas na Internet.

ESPAÇO RESERVADO PARA ANOTAÇÕES

TEXTO PARA AS QUESTÕES 50 A 56

LAS AVES DOMÉSTICAS

Llamamos aves domésticas a todas aquellas aves que tradicionalmente han sido criadas por el hombre con distintos propósitos: comer su carne, aprovechar sus huevos, utilizar sus plumas o simplemente disfrutar de su compañía.

Los pavos fueron domesticados por los aztecas, aprovechando su deliciosa carne y sus vistosas plumas. Los españoles los trajeron a Europa hacia el año 1511.

Los gallos y las gallinas fueron domesticados hace ocho milenios. En la Edad Media solo la realeza y las grandes familias comían regularmente su carne. La mayoría de la población aprovechaba fundamentalmente los huevos como alimento y solo mataban para alimento a los ejemplares viejos que ya no eran productivos. Las gallinas actuales, bien alimentadas, pueden llegar a poner hasta 250 huevos al año.

Se cree que los primeros patos fueron domesticados en la antigua China hace más de 3.000 años. Además de su carne y sus plumas es muy apreciado su plumón, que crece en la parte baja de su cuerpo y proporciona un material altamente aislante y suave con el que se pueden rellenar almohadones o ropa de abrigo.

Otras aves domésticas serían los gansos, las palomas mensajeras, los pájaros cantores, los avestruces criadas en cautividad o determinadas aves rapaces que se han utilizado tradicionalmente para la caza.

Adaptado de: <http://comprension-lectora.bligoo.cl/comprension-de-lectura-actividades-para-imprimir>. Acesso em 19/09/2013.

50- Sobre o texto, assinale o que for correto.

- 01) Trata-se de uma carta.
- 02) Trata-se de um texto narrativo.
- 04) Trata-se de um texto narrativo e informativo.
- 08) Trata-se de um texto dissertativo com argumentação.

51- Sobre os números apresentados no texto, assinale o que for correto.

- 01) Os perus foram trazidos para a Europa mais ou menos em 1511.
- 02) Os patos estão domesticados há mais de 3.000 anos.
- 04) A produção de ovos, em galinhas bem-tratadas, pode chegar a 250 ovos por ano.
- 08) Os perus foram trazidos da Europa em 1511.

52- Assinale o que for correto.

- 01) Las aves domésticas han sido criadas por el hombre desde hace tiempo.
- 02) Los pavos fueron traídos a Europa por los españoles.
- 04) Las aves fueron domesticadas para producción de carne, huevos, plumas y para compañía.
- 08) Los gansos también fueron domesticados.

53- De acordo com o texto, assinale o que for correto.

- 01) Aves de rapina eram domesticadas para caçar.
- 02) Na idade média, o povo comia carne de galinhas.
- 04) Na idade média, somente a realeza e as grandes famílias se alimentavam com a carne de galinhas.
- 08) Na idade média, a população se alimentava com a carne de ganso.

54- De acordo com as estruturas gramaticais contidas no texto, assinale o que for correto.

- 01) No texto aparecem tempos verbais diversificados do modo indicativo.
- 02) No texto predomina o tempo verbal pretérito imperfeito do indicativo.
- 04) Existem três parágrafos que são iniciados pelo artigo masculino plural "os".
- 08) Existem dois parágrafos que são iniciados pelo artigo masculino plural "os".

55- Sobre o texto, assinale o que for correto.

- 01) "Plumón" é uma penugem que se encontra em algumas aves.
- 02) A penugem de patos pode ser usada para fazer almofadas e roupas de frio.
- 04) Os galos e as galinhas estão domesticados há 8 milhões de anos.
- 08) Os galos e as galinhas estão domesticados há 8 mil anos.

56- Assinale o que for verdadeiro, sobre vocabulário.

- 01) "Aislante y suave" significa: duro e suave.
- 02) "Aislante y suave" significa: isolante e suave.
- 04) "Almohadones y ropa de abrigo" significa: roupões e roupas.
- 08) "Almohadones y ropa de abrigo" significa: almofadas e roupa que aquecem.

ESPAÇO RESERVADO PARA ANOTAÇÕES