



# UNIVERSIDADE ESTADUAL DE PONTA GROSSA COORDENADORIA DE PROCESSOS DE SELEÇÃO

## VESTIBULAR 2023

2ª etapa: **Conhecimentos Gerais e Língua Estrangeira**

3ª etapa: **Redação**



### INSTRUÇÕES GERAIS

- Verifique se este caderno contém sessenta questões objetivas e observe se ele apresenta alguma imperfeição. Em caso de dúvida, comunique ao fiscal.
- O conteúdo desta prova está distribuído da seguinte maneira:

QUESTÕES	CONTEÚDOS	QUESTÕES	CONTEÚDOS
01 a 05	Língua Portuguesa Literatura Brasileira	31 a 35	Matemática
06 a 10	Arte	36 a 40	História
11 a 15	Educação Física	41 a 45	Geografia
16 a 20	Biologia	46 a 50	Filosofia
21 a 25	Física	51 a 55	Sociologia
26 a 30	Química	56 a 60	Língua Estrangeira

- O prazo determinado para a resolução desta prova é de **QUATRO HORAS**, a partir do momento em que for completado o processo de distribuição dos Cadernos de Questões, incluído o tempo para a produção da Redação, para o preenchimento do Cartão de Respostas e para a coleta de assinatura e de impressão digital.
- PERMANEÇA na sala de prova após o recolhimento do Cartão de Respostas e da Folha de Redação, mantenha o seu Caderno de Questões e aguarde as instruções do fiscal.
- Se você necessitar de uma declaração de presença, poderá obter o documento personalizado, via *internet*, a partir das 17h00min do dia 28 de novembro de 2023, no *site* [cps.uepg.br/vestibular](https://cps.uepg.br/vestibular), mediante sua senha e seu protocolo de inscrição no Vestibular.
- Caso você seja aprovado neste Vestibular, as informações sobre o Registro Acadêmico e sobre a Matrícula estão disponíveis no *site* [cps.uepg.br/vestibular](https://cps.uepg.br/vestibular) e no *site* [uepg.br](https://uepg.br) no *link* Matrículas Calouros 2024.
- A leitura, a interpretação e a conferência de todas as informações constantes no Caderno de Questões, no Cartão de Respostas e na Folha de Redação são de inteira responsabilidade do candidato.
- Os únicos instrumentos que serão utilizados para o cálculo da pontuação final dos candidatos no Vestibular serão o Cartão de Respostas e a Folha de Redação destinada à transcrição da versão definitiva.

### INSTRUÇÕES SOBRE O CARTÃO DE RESPOSTAS E A FOLHA DE REDAÇÃO

- CONFIRA seus dados pessoais.
- ASSINE apenas no local indicado.
- No Cartão de Respostas, PREENCHA os campos ópticos com cuidado, pois não haverá substituição em caso de erro ou rasura.
- Siga as instruções para a elaboração da redação, na página 2 deste caderno.
- Siga as instruções quanto ao preenchimento do cartão de respostas, na página 3 deste caderno.
- TODAS as informações listadas acima constam no MANUAL DO CANDIDATO.



Universidade  
Estadual de  
Ponta Grossa

# REDAÇÃO

## ATENÇÃO!

LEIA ATENTAMENTE A PROPOSTA, AS ORIENTAÇÕES E AS INSTRUÇÕES PARA A ELABORAÇÃO DA REDAÇÃO E SIGA-AS À RISCA. FAÇA A REDAÇÃO NO MOMENTO EM QUE QUISER DENTRO DAS QUATRO HORAS DE QUE DISPÕE.

### TEXTO 1

#### Infoxicação: o que o excesso de informações pode causar

Durante a pandemia, a saúde mental de grande parte das pessoas foi atingida negativamente, especialmente pelo turbilhão de notícias ruins expostas a todo momento. Mas o excesso de informações pode causar diversas consequências, como a infoxicação, que é um excesso de informação não digerida totalmente, que, por sua vez, pode causar dispersão, dificuldade para se concentrar, aumento da ansiedade e do estresse.

Dessa maneira, a infoxicação surge quando as pessoas passam a maior parte do tempo buscando notícias e sendo impactadas por elas. Especialmente nos dias atuais, as informações estão sempre mostrando os males e as sequelas do vírus, o número de casos e mortes [...]. Este tipo de notícia tende a impactar os indivíduos de forma negativa, fazendo com que eles desenvolvam medo, angústia e até mesmo condições mais graves como a depressão e ansiedade, de acordo com estudo feito pelo Instituto de Comunicação e Informação em Saúde da Fundação Oswaldo Cruz.

Por isso, é essencial absorver as informações com equilíbrio e entender que se distanciar das redes pode ser uma ótima alternativa para evitar que a infoxicação ocorra e traga sintomas nada agradáveis. [...]

Adaptado de: MORAES, Julia. Infoxicação. **Vitat**, 07/12/2020. Disponível em: <<https://vitat.com.br/infoxicacao/>>. Acesso em: 12/06/2023.

### TEXTO 2

#### Somos uma geração de infoxicados vivendo no infocalipse?

Se você não sabe responder a essa pergunta porque não tem certeza do que significam esses neologismos, explicarei adiante. Mas observe a etimologia das palavras. Dá para se ter uma ideia do que representam:

INFORMAÇÃO + INTOXICAÇÃO = INFOXICAÇÃO; INFORMAÇÃO + APOCALIPSE = INFOCALIPSE.

Mas essa é só uma ideia superficial, afinal a análise não é tão simples assim. Por isso, te convido a conhecer um pouco mais a fundo esses "novos" conceitos e refletir sobre como influenciam o nosso dia a dia.

Infoxicação pode parecer uma palavra nova, mas vem de mais de duas décadas atrás. O conceito foi criado pelo físico espanhol Alfons Cornella em 1996, para alertar sobre os riscos que o consumo excessivo de informações poderia causar às pessoas.

Sabe quando a gente é bombardeado de informação a todo momento? Chegam pelo *WhatsApp*, por e-mail, por ferramentas de curadoria, pela rádio, televisão, jornal, pelo vizinho... Ufa! Realmente não temos como saber de tudo o tempo todo, e aí bate aquela ansiedade. E se a gente não consegue sequer saber sobre boa parte das coisas que acontecem no mundo, imagine analisar com mais profundidade, comparar com outras fontes e verificar se é uma informação verdadeira. Tempos difíceis...

Infocalipse, conceito criado pelo americano Aviv Ovadya, faz menção à crise de desinformação pela qual a sociedade vem passando, e aos perigos que isso pode trazer à democracia, à saúde, à educação e a todas as áreas. [...]

Nesse momento você deve estar pensando no que fazer para não ser infoxicado e fugir do infocalipse. Mas será que dá para fugir? Será que o caminho é ficar alienado e parar de se informar?

Fugir ou alienar-se definitivamente não são as melhores escolhas. O que está ao nosso alcance é a alfabetização midiática e a curadoria de conteúdo, ou seja, conhecer mais sobre o mundo da comunicação, das tecnologias, das mídias analógicas e digitais que nos cercam e impactam a nossa vida para podermos fazer boas escolhas. Na prática, precisamos desenvolver habilidades que nos ajudem a consumir e produzir informação de forma saudável, inteligente e responsável. Precisamos saber navegar no mundo digital, nos conectar àquilo que realmente importa, fazer uma boa curadoria e compartilhar informações mais relevantes [...].

Adaptado de: BORGES, Ana Gabriela Simões. Educação e Mídia. Somos uma geração de infoxicados vivendo no infocalipse? **Gazeta do Povo**, 22/09/2020. Disponível em: <<https://www.gazetadopovo.com.br/vozes/educacao-e-midia/somos-uma-geracao-de-infoxicados-vivendo-no-infocalipse/>>. Acesso em: 12/06/2023.

### TEXTO 3



Fonte: GOMES, Clara. **Armazém de Textos**, 2021. Disponível em: <<https://armazemdetexto.blogspot.com/2021/07/tirinha-bichinhos-do-jardim-elementos.html>>. Acesso em: 12/06/2023.

## PROPOSTA

Com base nos textos da coletânea e em seus conhecimentos sobre o assunto, escreva um **TEXTO DISSERTATIVO-ARGUMENTATIVO** sobre o seguinte tema:

**Desafios de uma sociedade conectada: os impactos da infoxicação na atualidade**

#### ORIENTAÇÕES:

- Seu texto deve deixar claro o seu ponto de vista, sustentando-o com argumentos;
- Redija seu texto usando a modalidade culta da língua portuguesa;
- Não é necessário colocar um título;
- Não faça cópias literais dos textos motivadores;
- Seu texto **não deve ser assinado**.

# INSTRUÇÕES PARA A ELABORAÇÃO DA REDAÇÃO

1. Você recebeu, separadamente, a folha com o espaço próprio para a **VERSÃO DEFINITIVA** da redação, a qual é personalizada e deve ser assinada somente no local destinado à assinatura.
2. A folha para a **VERSÃO DEFINITIVA** da redação contém as instruções gerais para a elaboração da sua redação.
3. **ABAIXO** está o espaço próprio para que você elabore, caso queira, a **VERSÃO RASCUNHO** da sua redação.
4. Para elaborar sua redação, você deve utilizar caneta esferográfica de material transparente, escrita grossa e tinta azul-escura ou preta.
5. Sua redação deve ser elaborada em prosa, com no **mínimo 10 linhas** e no **máximo 20 linhas**.
6. **ATENÇÃO:** a **VERSÃO RASCUNHO** não substitui a **VERSÃO DEFINITIVA** da sua redação. O único instrumento considerado para fins de avaliação é a **VERSÃO DEFINITIVA**.

	V	E	R	S	Ã	O	R	A	S	C	U	N	H	O
01														
02														
03														
04														
05														
06														
07														
08														
09														
10														
11														
12														
13														
14														
15														
16														
17														
18														
19														
20														

## INSTRUÇÕES QUANTO AO PREENCHIMENTO DO CARTÃO DE RESPOSTAS

1. A prova é elaborada com questões de alternativas múltiplas;
2. Cada questão contém **4 (quatro) alternativas**, indicadas com os números **01, 02, 04 e 08**;
3. O valor a ser assinalado no Cartão de Respostas será a soma dos números correspondentes às alternativas corretas. Cada questão pode ter uma, duas, três ou quatro alternativas corretas;
4. No local próprio do Cartão de Respostas, deve ser assinalado o valor numérico do somatório encontrado, obrigatoriamente com dois algarismos. Em questões com somatório entre os intervalos 01 e 09, o algarismo zero da casa decimal deve ser preenchido (exemplo: 06);
5. A atribuição de pontos só será feita quando o valor numérico assinalado incluir pelo menos **uma alternativa correta e nenhuma alternativa errada**. Portanto, a pontuação integral ou parcial de uma questão só será computada se o somatório apresentado **não incluir alternativa(s) errada(s)**.

Suponha a questão hipotética número 65, representada abaixo. Você identificou duas alternativas corretas na questão, a saber:

**65** – Enunciado da questão, assinale o que for correto.

01) **Alternativa correta.** ✓

02) Alternativa errada.

04) Alternativa errada.

08) **Alternativa correta.** ✓

**09**

A soma das duas alternativas corretas (**01 + 08**) será igual a **09**.

No **Cartão de Respostas**, o campo referente à questão 65 deve ser **preenchido da maneira indicada ao lado**.

### CARTÃO DE RESPOSTAS

65	
<input checked="" type="checkbox"/>	0
<input type="checkbox"/>	1
<input type="checkbox"/>	2
<input type="checkbox"/>	3
	4
	5
	6
	7
	8
<input checked="" type="checkbox"/>	



Agora suponha a questão hipotética número 70, representada abaixo. Você identificou três alternativas corretas na questão, a saber:

**70** – Enunciado da questão, assinale o que for correto.

01) Alternativa errada.

02) **Alternativa correta.** ✓

04) **Alternativa correta.** ✓

08) **Alternativa correta.** ✓

**14**

A soma das três alternativas corretas (**02 + 04 + 08**) será igual a **14**.

No **Cartão de Respostas**, o campo referente à questão 70 deve ser **preenchido da maneira indicada ao lado**.

### CARTÃO DE RESPOSTAS

70	
<input type="checkbox"/>	0
<input checked="" type="checkbox"/>	1
<input type="checkbox"/>	2
<input type="checkbox"/>	3
<input checked="" type="checkbox"/>	
	5
	6
	7
	8
	9



TEXTO PARA AS QUESTÕES 01 A 04

**Como pobreza e drogas têm transformado bibliotecas nos EUA**

Para alguns usuários, o objetivo é se proteger do frio ou do calor da rua, usar o banheiro ou talvez os bebedouros. Outros estão em busca de acesso gratuito à internet, computadores ou apenas um local para carregar o celular. Há quem passe horas lendo jornais e livros, ou até mesmo cochilando, e também os que procuram um lugar onde não vão sofrer assédio da polícia.

Presentes em bibliotecas públicas ao redor dos Estados Unidos, tanto em grandes metrópoles quanto em cidades pequenas, esses frequentadores assíduos têm uma característica em comum: estão em situação de rua.

Em um momento em que a população sem-teto no país é calculada em quase 600 mil pessoas, e é comum ver calçadas tomadas por barracas em várias cidades, as bibliotecas públicas americanas vêm assumindo um papel cada vez mais relevante no combate aos efeitos da crise da falta de moradia.

Como já desempenham informalmente a função de abrigo durante o dia para uma parcela da população que não tem para onde ir, muitas vêm decidindo participar de maneira mais ampla nas estratégias de suas comunidades para enfrentar a crise habitacional.

Bibliotecas ao redor do país passaram a oferecer programas específicos para esse público, desde a contratação de assistentes sociais até o fornecimento de roupas e produtos de higiene.

Em várias delas, funcionários recebem treinamento para lidar com crises de saúde mental, dependência de drogas ou até mesmo overdoses, problemas que afetam parte dessa população.

Para os bibliotecários, que antes tinham como foco recomendar obras e autores, a profissão agora traz novas exigências.

Adaptado de: CORRÊA, Alessandra. Como pobreza e drogas têm transformado bibliotecas nos EUA. **BBC News**, 2023. Disponível em: <<https://www.bbc.com/portuguese/articles/c98yy9gnw71o>>. Acesso em: 20/02/2023.

**01**– De acordo com as normas da Língua Portuguesa, assinale o que for correto.

- 01) No período "Outros estão em busca de acesso gratuito à internet", o termo sublinhado cumpre a função sintática de sujeito simples, pois é formado por apenas um núcleo indispensável à compreensão da sentença.
- 02) Na frase "Outros estão em busca de acesso gratuito à internet", a palavra sublinhada pode ser classificada como uma preposição, pois é um elemento invariável que estabelece uma relação entre diferentes elementos da oração.
- 04) Na oração "Outros estão em busca de acesso gratuito à internet", o vocábulo sublinhado pode ser classificado como um adjetivo, pois atribui uma característica a um substantivo presente no período.
- 08) No segmento "Outros estão em busca de acesso gratuito à internet", a expressão sublinhada cumpre a função sintática de adjunto adverbial de causa, pois fornece à oração uma ideia de motivação.

**02**– A respeito do texto jornalístico, assinale o que for correto.

- 01) Um dos objetivos do texto é apresentar as diferentes motivações dos usuários em situação de rua que passaram a frequentar as bibliotecas públicas dos Estados Unidos.
- 02) Um dos objetivos do texto é divulgar a ação de muitas bibliotecas estadunidenses, que criaram programas cujo objetivo é atender algumas das necessidades básicas dos usuários em situação de rua que frequentam esses espaços.
- 04) Um dos objetivos da matéria jornalística é comparar a descrição dos usuários em situação de rua que frequentam as bibliotecas públicas nos Estados Unidos com a da população sem-teto que frequenta bibliotecas de outras nações.
- 08) Um dos objetivos do texto é expor as consequências derivadas da crise habitacional que fez com que diferentes cidades estadunidenses passassem a conviver com uma população sem-teto vivendo em barracas nas calçadas.

**03**– A respeito da expressão "sofrer assédio da polícia", utilizada no primeiro parágrafo do texto, assinale o que for correto.

- 01) Ela sugere que a população em situação de rua é vítima de violência e de discriminação por parte das autoridades policiais.
- 02) Ela sugere que os usuários em situação de rua são suspeitos de cometerem crimes e infrações dentro das bibliotecas públicas.
- 04) Ela sugere que cidadãos em situação de rua são alvo constante de ações por parte das forças de segurança públicas.
- 08) Ela sugere que os frequentadores em situação de rua buscam as bibliotecas públicas a fim de denunciarem abusos de caráter sexual cometidos por parte dos integrantes da força policial.

**04**– De acordo com as normas da Língua Portuguesa, assinale o que for correto.

- 01) O excerto "bibliotecas públicas americanas vêm assumindo um papel", vertido para o singular, ficaria corretamente grafado como "biblioteca pública americana vêm assumindo um papel".
- 02) No trecho "a população sem-teto no país é calculada em quase 600 mil pessoas", a forma correta de reescrever os termos destacados com o numeral por extenso é "seiscentas mil pessoas".
- 04) A expressão "a população sem-teto", vertida para o plural, ficaria corretamente grafada como "as populações sem-teto".
- 08) O segmento "uma parcela da população que não tem para onde ir" poderia ser reescrito como "uma parcela da população que não tem aonde ir" sem violar a norma-padrão.

**05**– Sobre as obras literárias indicadas para leitura, assinale o que for correto.

- 01) O romance *Torto arado*, de autoria de Itamar Vieira Jr. é escrito em uma linguagem que remete à sonoridade e ao ritmo da oralidade, da língua portuguesa posta em prática. Muito diferente dos primeiros romances regionalistas produzidos em território brasileiro, nos quais um narrador letrado tentava sem muito sucesso reproduzir a fala e as vivências dos brasileiros comuns, *Torto arado* adota um esquema narrativo mais atual, que permite que estes próprios brasileiros narrem, ganhem voz e apresentem ao leitor suas histórias, em sua própria linguagem e em seu próprio ritmo de fala.
- 02) O romance *Clara dos Anjos*, publicado após a morte de Lima Barreto, é uma exceção em meio aos escritos do autor, que, em geral, apresentam protagonistas masculinos. Clara, que empresta seu nome ao romance, representa muitas gerações de mulheres que vieram antes dela, pois, na narrativa, interessa menos o desfecho do drama pessoal pontual da jovem arrebatada pela paixão e abandonada com um filho na barriga do que o vislumbre da situação da mulher, negra e pobre, repetidamente e historicamente diminuída, injustiçada e negligenciada em virtude de sua condição social e de sua cor.
- 04) A escritora Márcia Wayna Kambeba é indígena, da etnia Omágua/Kambeba e começou a escrever poemas aos 14 anos, compondo desde o início a partir de suas vivências como mulher indígena. Todos os seus poemas apresentam versos de doze sílabas, chamados versos bárbaros, o que demonstra uma intenção de demarcar a identidade da etnia Kambeba ao ironizar a alcunha de bárbaros atribuída a eles à lenda de que achatavam proposadamente o crânio de suas crianças.
- 08) Conceição Evaristo redescobre e traz à luz o conceito de escrevivência, estabelecido na Poética de Aristóteles e esquecido pela crítica literária durante muito tempo. Em *Olhos d'água* é possível vislumbrar este conceito posto em prática, já que o romance consiste na escrita das vivências reais da autora relatadas de maneira fiel, exatamente como ocorreram. Como estratégia para maximizar a autenticidade da narrativa, Conceição Evaristo adiciona à obra fragmentos de textos jornalísticos da época de cada acontecimento, o que permite ao leitor acessar as realidades social, cultural e política da época.

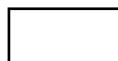


ESPAÇO RESERVADO PARA ANOTAÇÕES

## ARTE

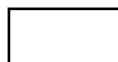
**06**– Entre março e junho de 2023, ocorreu na cidade de Belo Horizonte (MG) a exposição digital *Monet Le Rêve - Um Sonho Imersivo*, na qual foram expostas imagens de pinturas do artista Claude Monet, unindo arte, tecnologia interativa e experiências imersivas. Sobre a arte de Claude Monet e a história das artes visuais, assinale o que for correto.

- 01) A fim de registrar os efeitos da luz sobre os objetos, os pintores impressionistas deram preferência a ambientes internos e aos elementos de natureza morta.
- 02) As pinturas de Claude Monet apresentam figuras com contornos bem definidos e tonalidades obtidas a partir da mistura de cores na paleta.
- 04) Os artistas impressionistas romperam com as convenções da pintura tradicional acadêmica vigentes no fim do século XIX.
- 08) Claude Monet e Pierre Auguste Renoir representavam as sensações imediatas de luz e de cor vislumbradas nas paisagens ao ar livre.



**07**– A invasão e a depredação dos prédios dos três poderes do Estado em Brasília, efetuadas por praticantes de atos antidemocráticos no dia 8 de janeiro de 2023, causaram graves danos em parte das obras de arte relevantes na História brasileira que integravam o acervo guardado nesses edifícios. Entre elas, a tela intitulada "As Mulatas" (1962), de Di Cavalcanti, rasgada em sete pontos, e a escultura de bronze "O Flautista", do artista Bruno Giorgi, que foi destruída. Sobre esses artistas, sua obra e suas relações com a História da Arte, assinale o que for correto.

- 01) Di Cavalcanti foi um dos idealizadores da Semana de Arte Moderna de 1922, durante a qual artistas, tendo por base os rompimentos formais da arte europeia, clamaram por liberdade de expressão.
- 02) Bruno Giorgi, quando retornou ao Brasil, na década de 1930, integrou-se ao movimento modernista brasileiro. Em uma de suas fases escultóricas, Giorgi fez uso do bronze, criando esculturas com figuras delgadas, que harmonizam linhas curvas e formas angulares e valorizam e integram os vazios.
- 04) Depois da Semana de 1922, os artistas modernistas amadureceram suas propostas e, em busca da definição de uma identidade brasileira, retomaram a representação tradicional acadêmica que procurava imitar a natureza.
- 08) Bruno Giorgi é também autor da obra "Os Guerreiros", conhecida popularmente como "Os Candangos", instalada na Praça dos Três Poderes, em Brasília.



ESPAÇO RESERVADO PARA ANOTAÇÕES

**08-** Sobre a História do Teatro ocidental e os elementos das ações dramáticas, assinale o que for correto.

- 01) O *palco italiano* é o modelo tradicional de espaço cênico, mas qualquer lugar pode ser um espaço cênico em função da performance a ser desempenhada.
- 02) Estudiosos das artes cênicas afirmam que o teatro ocidental teve sua origem no ritual do ditirambo, sendo Téspis considerado o primeiro ator de que se tem conhecimento.
- 04) Antonin Artaud, um dos precursores do pensamento do teatro contemporâneo, propôs mudanças radicais, como a ocupação de espaços não tradicionais, a interação entre atores e espectadores e o foco no trabalho corporal.
- 08) A mímica é uma ação dramática em que o ator expressa sentimentos e pensamentos por meio da linguagem corporal.

**09-** As maneiras como os sons e os elementos musicais são tratados e combinados resultam em diferentes estilos, caracterizados nos períodos e nos movimentos da História da Música. Sobre os elementos formadores da música e da composição nos diferentes períodos e movimentos da História, assinale o que for correto.

- 01) No século XX, além da composição musical tradicional, houve também a busca pela quebra de conceitos como o foco experimental sobre o timbre, que resultou na utilização de ruídos e de sons do cotidiano deslocados de sua função original e transformados em sons musicais.
- 02) No período Clássico, a música assume um caráter mais refinado e elegante. Os compositores dão ênfase à beleza das melodias, combinando diferenças de alturas marcantes, obtidas com intervalos cromáticos e dissonantes, com o acompanhamento de um baixo contínuo.
- 04) A música eletrônica, atualmente associada à música com pulso marcado para dançar, surgiu na Alemanha, atrelada aos avanços tecnológicos da metade do século XX, quando os sons eram sintetizados por meio de geradores e manipulados posteriormente.
- 08) A forma de composição musical religiosa medieval mais antiga de que se tem conhecimento apresenta tessitura monofônica, com uma única melodia, sem acompanhamento e com ritmo livre, baseado no ritmo natural da entonação e da acentuação das palavras.

---

ESPAÇO RESERVADO PARA ANOTAÇÕES

**10-** A religiosidade é um campo cultural de resistência e de manutenção dos elementos culturais africanos no Brasil e encontra-se fortemente representada nas primeiras manifestações artísticas afro-brasileiras. Sobre a presença da cultura africana nas artes visuais e na música brasileira, assinale o que for correto.

- 01) A pintura de Rubem Valentim, exemplificada pela série *Emblemas – logotipos poéticos*, apresenta uma estética que une a geometria formal à simbologia geométrica da religiosidade afro-brasileira, especialmente do candomblé.
- 02) O samba de roda, que associa música, poesia e dança, além de ser uma prática presente em momentos de diversão cotidiana, tem relações com manifestações de influência africana como o candomblé, o maculelê e a capoeira.
- 04) O ganzá, a cuíca e o atabaque são exemplos de instrumentos de percussão rítmica de origem africana que se tornaram de uso corrente no samba e em outros ritmos brasileiros.
- 08) Heitor dos Prazeres dedicou-se unicamente à pintura e produziu uma série de obras em que retratou a vida nas favelas cariocas, as festas populares, as rodas de samba, a boemia e o candomblé.

---

ESPAÇO RESERVADO PARA ANOTAÇÕES

**EDUCAÇÃO FÍSICA**

**11-** As atividades circenses podem ser subdivididas em diferentes modalidades. Considerando as atividades classificadas como pertencentes à modalidade aérea, assinale o que for correto.

- 01) Malabares.
- 02) Tecido.
- 04) Perna de pau.
- 08) Trapézio.

**12-** Sobre os aspectos que estão relacionados à espetacularização do esporte e que contribuíram para esse processo, assinale o que for correto.

- 01) O menor desenvolvimento do profissionalismo dos atletas e dos técnicos.
- 02) A mercantilização do fenômeno esportivo.
- 04) A comunicação de massa.
- 08) O crescimento do consumo de artigos esportivos.

**13-** Considerando aspectos anatomofisiológicos que podem afetar a flexibilidade, assinale o que for correto.

- 01) Fuso muscular.
- 02) Fásia.
- 04) Tendões.
- 08) Ligamentos.

**14-** Sobre as definições dos principais tipos de lesões esportivas, assinale o que for correto.

- 01) A tendinopatia é uma lesão do ligamento de uma determinada articulação.
- 02) A distensão é caracterizada pelo rompimento das fibras musculares esqueléticas.
- 04) A contusão é uma lesão traumática.
- 08) O entorse é uma síndrome clínica caracterizada pelo uso excessivo dos tendões.

**15-** Sobre a capoeira, assinale o que for correto.

- 01) A Capoeira Regional foi adaptada para incluir golpes de outras lutas.
- 02) A Capoeira Angola busca a preservação das raízes africanas.
- 04) A capoeira já foi considerada uma luta de malandros e baderneiros.
- 08) A Capoeira Angola foi criada pelo Mestre Bimba.

**BIOLOGIA**

**16-** Leia o texto a seguir:

"A celulose compõe a estrutura de sustentação dos vegetais. Associada a outros polissacarídeos, ela forma as fibras vegetais, que são muito úteis na alimentação." Sobre a celulose, assinale o que for correto.

- 01) A celulose é um exemplo de polissacarídeo, assim como o amido e o glicogênio. O amido é usado como reserva energética nos vegetais, e o glicogênio, como reserva energética nos animais.
- 02) A celulose, o amido e o glicogênio são formados pela união de moléculas de glicose. Portanto, uma mesma enzima é capaz de digerir os três polímeros.
- 04) Uma vez que a celulose é capaz de se misturar com a água, ela é caracterizada como uma molécula hidrófoba.
- 08) A celulose presente nos vegetais é produzida pela polimerização das moléculas de glicose sintetizadas a partir do processo de fotossíntese.

**17-** Os tecidos epiteliais, também chamados de epitélio, desempenham diversas funções no organismo, dependendo do órgão em que se localizam. Sobre funções e características dos epitélios, assinale o que for correto.

- 01) A epiderme, camada mais externa da nossa pele, é formada por tecido epitelial de revestimento com muitas camadas de células, sendo esse, portanto, um epitélio denominado estratificado.
- 02) As células que revestem o lúmen do intestino delgado apresentam especializações na membrana plasmática denominadas microvilosidades, as quais aumentam a superfície para a absorção de nutrientes.
- 04) As células do epitélio que reveste a luz da traqueia têm cílios, os quais movimentam-se auxiliando na expulsão de microrganismos e de partículas presentes no ar inalado.
- 08) Nos tecidos epiteliais existe uma grande quantidade de vasos sanguíneos para favorecer a nutrição das células.

**18-** Em botânica, o termo legume se refere a um tipo específico de fruto. No entanto, ele é mais utilizado cotidianamente como uma denominação popular de vários vegetais empregados na alimentação, podendo corresponder a diferentes órgãos (raiz, caule, flor e fruto). Analise as alternativas a seguir, identifique os "legumes" (na acepção popular) que correspondem a uma raiz e assinale o que for correto.

- 01) Cebola.
- 02) Cenoura.
- 04) Beterraba.
- 08) Mandioca ouaipim.



19- Em um experimento clássico, na década de 30, Gause preparou duas caixas com as mesmas dimensões, uma contendo 16 g de farinha e outra com 64 g de farinha. Gause colocou a mesma quantidade de besouros (*Tribolium confusum*) nas duas caixas. O tamanho máximo da população de besouros foi de 650 na primeira caixa e de 1750 na segunda caixa. O crescimento das duas populações de besouro pode ser observado no gráfico abaixo. Analise o gráfico e, sobre esse tema, assinale o que for correto.

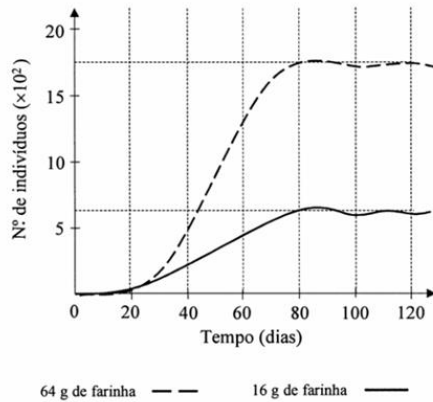


Figura 1. Curva de crescimento de duas populações de besouro *Tribolium confusum* criados em caixas com 16 g de farinha (linha cheia) e com 64 g de farinha (linha tracejada).

Adaptado de: AMABIS, JM; MARTHO, GR. **Biologia Organismos: a diversidade dos organismos, anatomia e fisiologia de plantas e de animais**, 2ª ed. São Paulo: Moderna, 2004.

- 01) Observa-se que, a partir do vigésimo dia, começa a haver uma competição intraespecífica, mostrando que os besouros da caixa com 64 g de farinha são melhores competidores do que os besouros da caixa com 16 g de farinha.
- 02) No experimento, cada caixa (ambiente) pode suportar uma quantidade máxima de indivíduos.
- 04) Na natureza, além do alimento, há diversos fatores que limitam o crescimento de uma população e que determinam a carga biótica máxima.
- 08) O número de besouros na caixa com 16 g de farinha torna-se semelhante ao número de besouros na caixa com 64 g de farinha a partir do dia 80, e a partir daí as populações estabilizam.

20- A respeito de conceitos e teorias da evolução biológica, assinale o que for correto.

- 01) O equilíbrio de Hardy-Weinberg é um modelo matemático útil para verificar se fatores evolutivos estão alterando as frequências alélicas e genotípicas de uma população ao longo das gerações.
- 02) Uma população endogâmica é decorrente do alto índice de acasalamentos entre indivíduos aparentados. Um resultado prático desse tipo de acasalamento é o aumento da homozigose.
- 04) Seleção direcional é o tipo de seleção natural em que um fenótipo extremo é favorecido em sobrevivência e/ou reprodução.
- 08) Seleção estabilizadora é o tipo de seleção natural em que os indivíduos com fenótipo intermediário são favorecidos em sobrevivência e/ou reprodução.

21- A tabela abaixo descreve o movimento de um ponto material. Considerando que esse movimento é retilíneo, assinale o que for correto.

s (m)	- 10	0	10	20	30	40
t (s)	0	1	2	3	4	5

- 01) O movimento do ponto material é progressivo.
- 02) A distância percorrida pelo ponto material entre os tempos  $t = 0$  s e  $t = 5$  s é de 30 m.
- 04) A velocidade média do ponto material é de 10 m/s.
- 08) A função horária desse movimento é dada por:  $s = - 10 + 10 t$ .

22- Uma folha de papel A4 branca, com escritas de cor azul, quando vista à luz do sol, parece branca, e a cor do texto nela escrito parece predominantemente azul. Considerando essa situação e os princípios da Óptica Geométrica, assinale o que for correto.

- 01) Enxergamos a folha de papel em virtude da reflexão difusa da luz nela incidente.
- 02) Se a folha de papel for iluminada por uma fonte de luz monocromática amarela, terá uma cor predominantemente amarela e o texto escrito nela parecerá preto.
- 04) Podemos considerar a folha de papel como uma fonte secundária de luz.
- 08) A reflexão difusa é uma consequência da rugosidade da superfície que reflete o feixe de luz incidente.

ESPAÇO RESERVADO PARA ANOTAÇÕES

- 23-** Um bloco tem uma massa de 500 g e encontra-se em movimento sob um plano horizontal, conforme a figura a seguir. Sabendo que o coeficiente de atrito dinâmico entre o bloco e o plano é 0,2 e que o módulo da força externa  $\vec{F}$  é de 2 N, assinale o que for correto.



Dado: aceleração da gravidade,  $g = 10 \text{ m/s}^2$ .

- 01) Na situação em questão, a força resultante que atua no bloco e a força de atrito têm o mesmo módulo, mas sentidos opostos.  
02) O módulo da aceleração do bloco é de  $2 \text{ m/s}^2$ .  
04) A força de atrito não depende da massa do bloco.  
08) A cada metro percorrido pelo bloco, o módulo da energia dissipada devido à força de atrito é de 1 J.

- 24-** As moléculas que constituem um gás ideal ou perfeito não têm volume e não exercem forças umas sobre as outras. Além disso, as colisões entre elas são perfeitamente elásticas. Em relação ao gás ideal e suas propriedades, assinale o que for correto.

- 01) A energia cinética de um gás ideal é diretamente proporcional à sua temperatura absoluta.  
02) O estado termodinâmico de um gás ideal pode ser descrito por meio das grandezas fundamentais denominadas variáveis de estado: pressão, volume e temperatura.  
04) Em uma transformação isocórica, para uma massa fixa de gás, a pressão e a temperatura são diretamente proporcionais.  
08) A variação da energia interna de um gás ideal e monoatômico é sempre positiva.

ESPAÇO RESERVADO PARA ANOTAÇÕES

- 25-** Uma lanterna pode ser representada esquematicamente por uma lâmpada incandescente ligada a duas pilhas conectadas em série. Considere que cada pilha tem fem de 1,5 V e resistência interna de  $0,5 \Omega$ . Sabendo que o filamento da lâmpada tem resistência elétrica de  $2 \Omega$ , considerada constante, e desprezando as resistências elétricas dos fios que conectam os dispositivos, assinale o que for correto.

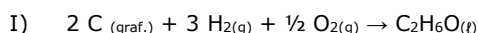
- 01) A diferença de potencial entre os terminais da lâmpada é de 3 V.  
02) A corrente elétrica no circuito é de 1 A.  
04) A potência elétrica convertida em térmica na lâmpada é de 2 W.  
08) O rendimento elétrico das pilhas é menor que 70%.

ESPAÇO RESERVADO PARA ANOTAÇÕES

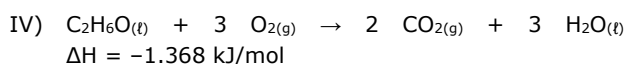
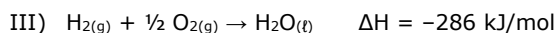
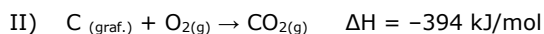
26- Sobre os conceitos e processos associados ao calor, assinale o que for correto.

- 01) O calor sempre flui espontaneamente do corpo mais quente para o mais frio.
- 02) Processos que liberam calor são denominados exotérmicos.
- 04) Processos que absorvem calor são denominados endotérmicos.
- 08) A caloria é uma unidade de medida de energia, podendo ser definida como a quantidade de calor necessária para elevar em 1 °C a temperatura de 1 g de água.

27- Considere a equação apresentada abaixo:



Com base na Lei de Hess e utilizando as equações a seguir, assinale o que for correto.



- 01) Para o cálculo do  $\Delta H$  da equação I, precisamos considerar a equação II multiplicada por 2.
- 02) Para o cálculo do  $\Delta H$  da equação I, precisamos considerar a equação III multiplicada por 3.
- 04) Para o cálculo do  $\Delta H$  da equação I, precisamos inverter o sentido da equação IV.
- 08) O valor de  $\Delta H$  da equação I é +278 kJ/mol.

ESPAÇO RESERVADO PARA ANOTAÇÕES

28- Entre as alternativas apresentadas abaixo, identifique aquelas que trazem exemplos de moléculas em que o nitrogênio e o carbono apresentam o mesmo número de oxidação e assinale o que for correto.

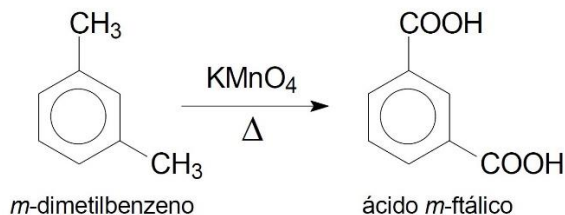
Dados: Números atômicos, H (=1); C (=6); N (=7); O (=8); Cl (=17)

- 01) NO e  $\text{CHCl}_3$
- 02)  $\text{NO}_2$  e  $\text{CCl}_4$
- 04)  $\text{NH}_3$  e  $\text{CH}_2\text{Cl}_2$
- 08)  $\text{N}_2\text{H}_4$  e  $\text{CH}_3\text{Cl}$

29- Sobre ácidos e bases, assinale o que for correto.

- 01) O aminoácido alanina pode atuar como base de Bronsted-Lowry.
- 02) O cátion  $\text{K}^+$  pode ser classificado como base de Lewis.
- 04) O trifluoreto de boro ( $\text{BF}_3$ ) é um composto que pode ser classificado como ácido de Lewis.
- 08) Nesta equação:  $\text{HCO}_3^-_{(\text{aq})} + \text{H}_3\text{O}^+_{(\text{aq})} \rightleftharpoons \text{H}_2\text{CO}_{3(\text{aq})} + \text{H}_2\text{O}$ , o íon bicarbonato atua como base de Bronsted-Lowry.

30- A respeito da reação a seguir, assinale o que for correto.



- 01) Na nomenclatura do composto *m*-dimetilbenzeno, o prefixo *meta* demonstra a orientação entre os substituintes no anel aromático.
- 02) O produto formado apresenta a função orgânica fenol.
- 04) É classificada como uma reação de oxidação.
- 08) O reagente *m*-dimetilbenzeno tem a capacidade de formar ligações de hidrogênio intramoleculares.

ESPAÇO RESERVADO PARA ANOTAÇÕES

- 31-** Mariana tem dois carros, M e P, chamados de Flex, uma vez que eles podem ser abastecidos com gasolina, álcool ou com os dois combustíveis misturados. Na tabela abaixo, seguem algumas informações sobre o consumo médio de combustível dos carros de Mariana e o preço desses combustíveis.

Combustível	Consumo do carro M	Consumo do carro P	Preço por L (R\$)
Gasolina	12,0 km/L	15,0 km/L	6,20
Álcool	10,0 km/L	14,0 km/L	5,50

Mariana fez três viagens sucessivas, percorrendo, em cada uma delas, a distância de 420 km. Na primeira e na terceira viagem, optou, respectivamente, pelos carros M e P, abastecidos com álcool. Na segunda viagem, optou por utilizar o carro P abastecido com gasolina. Com base nessas informações, assinale o que for correto.

- 01) O maior gasto de Mariana com combustível ocorreu na segunda viagem.
- 02) Na segunda viagem, Mariana gastou com combustível R\$ 8,60 a mais do que na terceira.
- 04) Se, na primeira viagem, Mariana tivesse optado pelo carro M abastecido com gasolina, teria economizado R\$ 20,00.
- 08) Somando a primeira e a segunda viagem, Mariana gastou R\$ 404,60 com combustível.

- 32-** A respeito das afirmações a seguir, assinale o que for correto.

- 01) Se  $A = \{x \in \mathbb{R} \mid -5 \leq x < 1\}$  e  $B = \{x \in \mathbb{R} \mid -2 < x < 2\}$ , então  $A \cap B = \{x \in \mathbb{R} \mid -2 < x \leq 1\}$
- 02)  $\frac{1}{400000} - (0,0002 \times 0,0003)^2 = 2,5 \times 10^{-6}$
- 04)  $6^2 \cdot 15^5 = 4 \cdot 3^7 \cdot 5^5$
- 08) Se  $x \neq 7$  e  $x \neq -2$ , então  $\frac{x}{x^2-5x-14} = \frac{7}{9(x-7)} + \frac{2}{9(x+2)}$

ESPAÇO RESERVADO PARA ANOTAÇÕES

- 33-** Considere a sequência de termos  $(a_0, a_1, a_2, \dots, a_n, \dots)$ , sendo  $a_n = 1 + \frac{n}{2}$  para  $n = 0, 1, 2, 3, \dots$ , e assinale o que for correto.

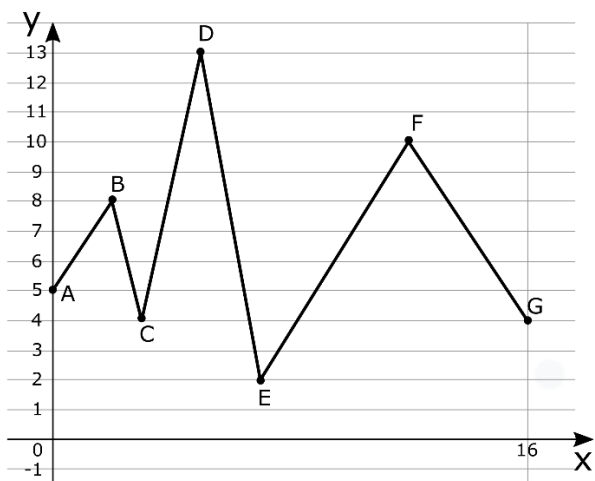
- 01) A sequência  $(a_n)$  é uma progressão aritmética de razão  $1/2$ .
- 02) A soma dos dez primeiros termos de  $(a_n)$  é  $117/4$ .
- 04) O centésimo termo dessa sequência é um número inteiro.
- 08) O nono termo dessa sequência é um número primo.

- 34-** Dona Vera tem um pacote com  $x$  balas para serem distribuídas para cinco meninas. Ela começa a distribuir da seguinte forma: uma para Ana, uma para Bete, uma para Camila, uma para Daiane e uma para Erica; novamente uma para Ana, uma para Bete, uma para Camila, uma para Daiane e uma para Erica; e assim por diante, até que terminem as  $x$  balas que havia no pacote. A partir do que foi exposto, assinale o que for correto.

- 01) Se  $x = 185$ , então cada menina receberá a mesma quantidade de balas.
- 02) Se  $x = 1787$ , então Bete receberá a última bala do pacote.
- 04) Se  $x = 193$ , então Erica e Daiane têm juntas 76 balas.
- 08) Se  $x = 1894$ , então Ana receberá 379 balas.

ESPAÇO RESERVADO PARA ANOTAÇÕES

- 35- Analisando o gráfico da função  $f$  no intervalo fechado  $I=[0,16]$  da figura abaixo, assinale o que for correto.



- 01) O valor máximo de  $f$  é  $y = 13$ .  
02) A função  $f$  assume o valor  $y = 8$  quatro vezes no intervalo  $I$ .  
04) A função  $f$  assume cada um dos valores  $y = 3$  e  $y = 12$  duas vezes no intervalo  $I$ .  
08) A função  $f$  assume o valor  $y = 7$  seis vezes no intervalo  $I$ .

ESPAÇO RESERVADO PARA ANOTAÇÕES

## HISTÓRIA

- 36- Apesar de a escravidão ter sido oficialmente extinta em 13 de maio de 1888, práticas de trabalho análogas a ela infelizmente ainda sobrevivem em nosso país. De acordo com dados do Ministério Público do Trabalho, em 2021 foram resgatados mais de 900 trabalhadores(as) em situações que remetiam à escravidão. Além da ausência de salários, o trabalho forçado, a falta de alimentação adequada e de recursos médicos, a atuação em lugares insalubres e as restrições ao direito constitucional de ir e vir são elementos que configuram práticas de escravidão e explicitam o grau de conservadorismo social e de violência praticados em nossa sociedade. Essa odiosa prática foi inicialmente empregada no Brasil ainda no período colonial, sendo a sociedade do Nordeste açucareiro do século XVI a primeira a se valer do trabalho escravo de forma sistemática. A respeito desse tema, assinale o que for correto.

- 01) No Nordeste açucareiro, não havia habitações coletivas para abrigar os africanos escravizados (as chamadas senzalas). Nesse modelo de sociedade, os escravos eram alocados coletivamente nos próprios engenhos.  
02) Todo o processo de produção – incluindo o plantio de mudas, o corte da cana, a produção e o encaixotamento do açúcar – era realizado por pessoas escravizadas.  
04) Os negros que tentassem fugir ou se rebelar costumavam ser castigados com os piores trabalhos. As moendas e as fornalhas, espaços onde as condições de trabalho eram mais perigosas, costumavam ser o destino dessas pessoas.  
08) Um dos principais representantes dos africanos escravizados no Nordeste açucareiro, Zumbi dos Palmares foi um intenso defensor da negociação entre senhores e escravos, desencorajando ações de fuga e de resistência violenta à escravidão.

- 37- Como o próprio nome sugere, o expansionismo do Império Romano correspondeu ao avanço de Roma sobre territórios europeus, africanos e asiáticos. Além de consequências políticas e econômicas, esse expansionismo também provocou alterações culturais profundas entre conquistadores e conquistados. A respeito desse tema, assinale o que for correto.

- 01) Uma das consequências do expansionismo romano foi a eliminação de concorrentes comerciais na região do Mediterrâneo, mar que passou a ser controlado hegemonicamente pelos romanos.  
02) Uma das práticas adotadas pelos romanos foi a de conceder títulos de administração dos territórios conquistados aos militares de alta patente que comandavam os processos de dominação territorial.  
04) O fato de recaírem diversos impostos sobre as regiões conquistadas provocou descontentamentos e revoltas contra o domínio romano.  
08) Uma das consequências do expansionismo no continente europeu foi a melhoria da infraestrutura, com a ampliação de estradas e aquedutos, essenciais para garantir a passagem das tropas romanas pelas regiões conquistadas.

**38-** A respeito da colonização brasileira no século XVI, assinale o que for correto.

- 01) Os primeiros jesuítas chegaram ao Brasil ainda no século XVI, com a designação de estabelecer relações ecumênicas com nativos e africanos escravizados.
- 02) As Capitanias Hereditárias, modelo administrativo empregado por Portugal em todas as suas áreas coloniais, foram fundamentais para o desenvolvimento econômico do Brasil.
- 04) A existência de poucas e pequenas vilas, concentradas no litoral, é uma das marcas da ocupação territorial no primeiro século da colônia.
- 08) A língua portuguesa, que chega ao território com os colonizadores europeus, incorporou termos e palavras das línguas indígenas que circulavam na colônia.

**39-** Um dos maiores conflitos rurais da História do Brasil, a Guerra do Contestado (1912-1916) colocou frente a frente os governos de Paraná e de Santa Catarina e envolveu uma multidão de camponeses, homens livres despossuídos e pequenos proprietários agrícolas que viviam na região disputada pelos dois estados. Somado a esse cenário, havia ainda a forte presença de uma religiosidade popular, materializada na figura dos monges que percorriam a região. Ao final do conflito, Santa Catarina ficou com a maior parte do território "contestado" e milhares de pessoas foram mortas pelas forças militares deslocadas para o front de batalha. A respeito desse episódio, assinale o que for correto.

- 01) O termo "fanáticos" foi fartamente utilizado para designar as comunidades de sertanejos que viviam socialmente desamparadas na região do conflito.
- 02) Latifundiários da região se aproveitaram do conflito para organizar forças paramilitares que atacaram e mataram indiscriminadamente os camponeses e os pobres despossuídos.
- 04) Os monges, leigos que pregavam o cristianismo fora da estrutura oficial da Igreja Católica, produziram um discurso aglutinador e de resistência entre os sertanejos.
- 08) A construção da estrada de ferro na região do Contestado foi decisiva para o fim do conflito. A geração de frentes de trabalho que absorveram a mão de obra sertaneja resolveu o problema social que atingia esses grupos e pacificou socialmente a região.

---

ESPAÇO RESERVADO PARA ANOTAÇÕES

**40-** Expressão utilizada para referir-se ao contexto geopolítico e às disputas pelo controle de áreas periféricas que vão do imediato pós Segunda Guerra Mundial até a queda do muro de Berlim (1989), a Guerra Fria foi marcada por tensões e pela eclosão de conflitos localizados. A respeito desse tema, assinale o que for correto.

- 01) A Guerra da Coreia teve início com o avanço de forças militares da Coreia do Norte sobre o território sul-coreano e é considerado um dos primeiros conflitos que expressou a bipolarização política da Guerra Fria.
- 02) Um dos conflitos mais sangrentos da Guerra Fria, a Guerra do Vietnã foi marcada pelo uso de armas químicas e biológicas por parte dos norte-vietnamitas, apoiados, naquela ocasião, pela União Soviética.
- 04) Acordo militar que estabeleceu a aliança política entre países do leste europeu, o Pacto de Varsóvia foi liderado pela União Soviética e funcionou como uma resposta à criação da Organização do Tratado do Atlântico Norte (OTAN).
- 08) Área de influência norte-americana, a América do Sul viveu um ciclo de governos militares entre as décadas de 1960, 1970 e 1980. Esses governos foram apoiados pelos Estados Unidos e usaram o combate a um suposto avanço comunista como justificativa para suas ações.

---

ESPAÇO RESERVADO PARA ANOTAÇÕES

**41-** Sobre os biomas e ecossistemas do mundo, assinale o que for correto.

- 01) A tundra é um bioma com baixa ocupação humana, em geral, e contém inclusive áreas anecúmenas.
- 02) Em áreas do Japão com clima temperado, existe a presença de floresta caducifólia, com espécies decíduas que perdem as folhas em certas épocas do ano.
- 04) Em regiões do Canadá e da Rússia, há predomínio do bioma da taiga, que tem menor diversidade vegetal se comparado a florestas tropicais.
- 08) Plantas higrófilas são aquelas adaptadas a viver em ambientes com alto grau de umidade.

**42-** Sobre a temática do clima no Brasil, assinale o que for correto.

- 01) No Brasil, o clima semiárido se apresenta com escassez pluvial e médias térmicas elevadas.
- 02) O clima equatorial é típico da Amazônia, entre as regiões Norte e Centro-Oeste do país.
- 04) Por ter mais de 10% de toda a água doce superficial do planeta, nota-se que todos os climas do país são úmidos, com pluviosidade média elevada em todas as estações.
- 08) As chuvas no clima subtropical – típico da região Sul do Brasil – são bem distribuídas ao longo do ano.

**43-** Sobre conflitos envolvendo o continente europeu, assinale o que for correto.

- 01) A intenção da Ucrânia de entrar efetivamente para a OTAN desencadeou eventos que levaram à invasão russa de seu território em 2022.
- 02) Divergências de cunho nacionalista estão entre os motivos do conflito e da dissolução da ex-Iugoslávia a partir do final do século XX.
- 04) A Europa vive a chamada "era da paz", pois desde o fim da Segunda Guerra Mundial não sofre com conflitos territoriais.
- 08) A Alemanha tornou-se o principal país aliado da Rússia depois do fim da Guerra Fria, contestando a ordenação da União Europeia nesse continente.

ESPAÇO RESERVADO PARA ANOTAÇÕES

**44-** Sobre a hidrografia no estado do Paraná, assinale o que for correto.

- 01) No rio Iguaçu, que corta o norte do estado, há várias hidrelétricas na fronteira com o estado de São Paulo.
- 02) Os municípios de Guaraqueçaba, Pontal do Paraná e Guaratuba são litorâneos e banhados pelo Oceano Atlântico.
- 04) Palmeira, Ponta Grossa e Telêmaco Borba são municípios da região paranaense dos Campos Gerais que têm seus territórios na bacia do rio Tibagi.
- 08) O rio Paraná, na fronteira oeste do estado, tem apelo turístico e de geração de energia elétrica.

**45-** Sobre questões relacionadas à demografia, assinale o que for correto.

- 01) Um país é populoso quando tem elevada população absoluta.
- 02) A taxa de mortalidade de um país pode ser calculada verificando-se o número de óbitos por mil habitantes no período de um ano.
- 04) Taxas de fecundidade acima de 2,1 indicam que a população está passando pelo processo de reposição populacional.
- 08) Projeções apontam redução populacional no planeta Terra até 2050, que passará dos mais de 7 bilhões de habitantes que tem atualmente para cerca de 6 bilhões, devido à queda de seu crescimento vegetativo.

ESPAÇO RESERVADO PARA ANOTAÇÕES

**46-** Em relação à ideia de estado de natureza do homem, assinale o que for correto.

- 01) O estado de natureza para Locke, Hobbes e Rousseau é o estado de felicidade original do homem.
- 02) Conforme John Locke, os homens, por natureza, são livres, porém essa não é de uma liberdade licenciosa.
- 04) Para Locke, aquele que transgride a lei está simplesmente usufruindo do seu direito no estado de natureza humana, que é o que garante que a liberdade licenciosa seja efetivada pelo indivíduo como algo bom na prática.
- 08) Hobbes entende que o estado de natureza é sinônimo de guerra.

**47-** Sobre a preocupação central dos filósofos de Mileto, assinale o que for correto.

- 01) O objetivo desses filósofos era construir uma teogonia.
- 02) Eles estavam buscando construir explicações racionais e sistemáticas acerca do universo.
- 04) Queriam descobrir qual era a "arché" que constituía todos os seres.
- 08) Os filósofos de Mileto estavam em busca do princípio substancial do qual todas as coisas são feitas.

**48-** No que se refere à construção cosmológica desenvolvida pelos primeiros filósofos, assinale o que for correto.

- 01) O questionamento "o que é a physis?", iniciado pelos primeiros filósofos foi uma problemática insignificante para a construção da cosmologia no período pré-socrático.
- 02) O questionamento "o que é a physis?" se refere exclusivamente à compreensão de uma realidade pronta e acabada.
- 04) A partir do questionamento "o que é a physis?", nasce também a questão de compreender qual é a origem de todas as coisas que formam a realidade.
- 08) Os primeiros filósofos também são conhecidos como filósofos naturalistas, devido ao fato de terem sido os primeiros a inaugurar a filosofia com a pergunta "o que é a physis?".

ESPAÇO RESERVADO PARA ANOTAÇÕES

**49-** Sobre os conceitos de bem e de mal, a partir das diversas concepções éticas, assinale o que for correto.

- 01) Segundo a ética hedonista, o conceito de bem está relacionado às ações que fornecem prazer ao homem.
- 02) Conforme a ética kantiana, o conceito de bem se refere ao cumprimento do dever.
- 04) Os hedonistas defendiam que o mal é tudo aquilo que gera sofrimento.
- 08) Para o filósofo Santo Tomás de Aquino, o bem nada mais é do que os atos que aproximam o homem de Deus.

**50-** Sobre a questão das aparências e das ideias, a partir das reflexões filosóficas de Platão, assinale o que for correto.

- 01) As aparências se referem àquilo que é instável e variável.
- 02) O nível das aparências corresponde ao próprio mundo das ideias, que é onde se encontra a verdadeira essência das coisas.
- 04) O mundo suprassensível é o verdadeiro mundo real.
- 08) Platão designa as essências como eidos (ideias).

ESPAÇO RESERVADO PARA ANOTAÇÕES



## SOCIOLOGIA

**51-** Sobre as mudanças sociais que formaram o cenário do surgimento da sociologia, assinale o que for correto.

- 01) As revoluções do século XVIII, especialmente a Industrial e a Francesa, foram marcos do novo contexto contemporâneo.
- 02) Augusto Comte defendia o argumento de que a filosofia clássica seria capaz de explicar os novos problemas sociais do século XIX.
- 04) O assalariamento em massa e a urbanização desordenada criaram problemas sociais que, entre outros fatores, influenciaram o surgimento da sociologia.
- 08) O funcionalismo de Karl Marx foi a principal corrente que colaborou para o advento da sociologia.

**52-** A respeito das desigualdades sociais no Brasil, assinale o que for correto.

- 01) Fatores étnicos e de gênero influenciam a desigualdade econômica.
- 02) A diferença salarial entre homens e mulheres que exercem a mesma função persiste e é uma das variáveis da desigualdade de gênero.
- 04) A pandemia da COVID-19 agravou o cenário de desigualdade no país.
- 08) A escolaridade é uma variável pouco relevante para a aferição da desigualdade.

**53-** Sobre o período conhecido como Primeira República no Brasil, assinale o que for correto.

- 01) Embora houvesse eleição direta para presidente, o período foi marcado por fraudes eleitorais e pelo voto de cabresto.
- 02) As oligarquias de São Paulo e de Minas Gerais controlavam o poder político.
- 04) O coronelismo e o clientelismo eram características da prática política vigente.
- 08) O período é marcado pelo desenvolvimentismo, com forte avanço da industrialização.

ESPAÇO RESERVADO PARA ANOTAÇÕES

**54-** Em relação à diversidade e à identidade cultural brasileira, assinale o que for correto.

- 01) A língua é um dos fatores que compõem a identidade do povo brasileiro, ainda que com variações regionais.
- 02) O aspecto central da diversidade regional é o clima.
- 04) As novas tecnologias de comunicação e informação em nada modificam as culturas regionais.
- 08) Além das matrizes étnicas originais, a imigração, especialmente no período pós-escravidão, forma a diversidade cultural do país.

**55-** Sobre o mundo do trabalho na atualidade, assinale o que for correto.

- 01) O emprego tem se flexibilizado em relação aos séculos passados, o que altera a questão dos direitos trabalhistas e a organização dos trabalhadores.
- 02) Teletrabalho e trabalho intermitente são dois exemplos de mudanças significativas no contexto do trabalho nos últimos anos no Brasil.
- 04) A chamada "uberização do trabalho" tem representado a garantia de estabilidade e de direitos trabalhistas para os profissionais nela envolvidos.
- 08) Há contextos com redução da jornada de trabalho e até com experiência de redução dos dias úteis, mas essa não é uma realidade global.

ESPAÇO RESERVADO PARA ANOTAÇÕES

### ATENÇÃO!

Esta prova apresenta, a seguir, em sequência, cinco questões de Inglês, cinco questões de Espanhol e cinco questões de Francês, com a mesma numeração (56 a 60). Como na inscrição você optou por uma dessas línguas, cumpra agora essa opção.

TEXTO PARA AS QUESTÕES 56 A 60

**Orange skies are the future. Prepare yourself.**

*Our photographer who has covered over 125 wildfires shares tips on how to prepare for smoke-filled skies*

**As climate change drives an increase in wildfires, we're seeing more smoke lofted into the upper atmosphere each fire season.** Depending on wind and weather, this smoke can spread hundreds or thousands of miles from its source — as we saw this week on the U.S. East Coast.

And we're likely to continue seeing it increase in severity, frequency, and longevity as the planet warms. As a photographer who has photographed over 125 wildfires in California over the last decade, I've gleaned some helpful tips and best practices for how to reduce exposure to harmful air once it reaches a town near you. [...]

*So, what can you do?*

An individual is **powerless** to change the weather or control where smoke goes, but there are things you can do to prepare and protect yourself from the worst of it. [...]

If you have the luxury of an indoor job or remote work, staying inside gives you better control over the air environment. Those working outside should limit their physical activity, and while guidelines are being developed for outdoor air quality, some states like Washington even require workers to be provided with masks on extremely poor air days.

Wear a NIOSH-approved\* N95 or better mask outdoors. The best mask should have two straps, one that goes above your ears, and the other below, for a better face seal to ensure you don't suck in any smoke particles when you inhale. [...]

Take care of your eyes. Over-the-counter generic eye drops are great for bloodshot eyes irritated by particulate matter, and will help lubricate the surface of the eye and aid in flushing away contaminants.

\*NIOSH: National Institute for Occupational Safety and Health.

Adaptado de: PALLEY, Stuart. Orange skies are the future. Prepare yourself. **National Geographic**, 09/06/2023. Disponível em: <<https://www.nationalgeographic.com/environment/article/wildfire-smoke-exposure-protection-tips>>. Acesso em: 10/06/2023.

**Vocabulário (neste contexto):**

- filled: cheio;
- increase: aumento;
- spread: espalhar-se;
- glean: reunir;
- harmful: nocivo, prejudicial;
- guidelines: diretrizes;
- over-the-counter: de venda livre (sem a necessidade de receita médica).

**56-** Considerando aspectos gramaticais da língua inglesa, assinale o que for correto.

- 01) No título do texto há duas orações. A primeira está no *Simple Present*. Já a segunda contém um verbo no imperativo.
- 02) No primeiro período do texto (em negrito), há um verbo no *Present Continuous* ("we're seeing"), que poderia ser traduzido por "estamos vendo".
- 04) No subtítulo do texto, temos uma *main clause* (oração principal) no *simple present* ("our photographer shares tips on how to prepare for smoke-filled skies") e uma *non-defining relative clause* (oração subordinada adjetiva explicativa) no *present perfect* ("who has covered over 125 wildfires").
- 08) O termo *powerless*, destacado em negrito, é um adjetivo e poderia ser substituído, sem prejuízo de sentido, por *impotent*.

**57-** De acordo com o texto, assinale o que for correto.

- 01) O autor afirma que os céus alaranjados, decorrentes da fumaça gerada pelos incêndios florestais, estão cada vez mais raros.
- 02) O autor do texto, Stuart Palley, é um fotógrafo que já retratou mais de 125 incêndios florestais.
- 04) Para Stuart Palley, é impossível tomar qualquer medida para reduzir a exposição ao ar contaminado pelos incêndios.
- 08) Segundo Palley, é provável que, à medida que o planeta esquenta, haja um aumento da gravidade, da frequência e da duração dos incêndios.

**58-** Sobre o conteúdo do texto, assinale o que for correto.

- 01) A fumaça dos incêndios pode se espalhar por centenas ou milhares de quilômetros, a depender do vento e do clima.
- 02) Individualmente, não temos o poder de mudar o clima ou de controlar para onde a fumaça dos incêndios vai, mas há algumas medidas que podemos tomar para nos prepararmos e nos protegermos do pior.
- 04) Quem trabalha em ambientes fechados tem um melhor controle sobre a qualidade do ar que respira.
- 08) Pessoas que trabalham ao ar livre devem limitar sua atividade física durante incêndios florestais.

**59-** Considerando as dicas e as práticas sugeridas pelo autor para reduzir a exposição à poluição decorrente dos incêndios, assinale o que for correto.

- 01) Em locais nos quais o ar está afetado pelos incêndios, o uso de máscaras N95 aprovadas pelo NIOSH é recomendado quando se está ao ar livre.
- 02) A melhor máscara a ser utilizada nessas situações é a com duas alças: uma acima das orelhas e outra abaixo, pois é a que garante melhor vedação facial.
- 04) Não é recomendado o uso de colírios, já que podem gerar ainda mais irritação nos olhos.
- 08) Em situações de exposição à poluição decorrente dos incêndios, não é necessário ter cuidado com os olhos, uma vez que a utilização de máscara facial de qualidade já é medida suficiente para reduzir os efeitos dessa exposição.

**60-** Sobre aspectos relativos à tipologia e à estrutura do texto, assinale o que for correto.

- 01) Apesar de haver partes injuntivas no texto, predomina nele a tipologia narrativa, visto que o autor tem o objetivo de relatar ao leitor situações que vivenciou ao fotografar incêndios.
- 02) A tipologia predominante no texto é a injuntiva, uma vez que o autor apresenta ao leitor dicas de como se preparar para proteger-se dos efeitos da fumaça advinda dos incêndios.
- 04) Já no título, o autor aconselha o leitor a preparar-se para o aumento de casos de incêndios florestais.
- 08) O autor constrói o texto a partir de uma introdução seguida de conselhos dirigidos ao leitor.

TEXTO PARA AS QUESTÕES 56 A 60

**Qué sabemos de Taam ja', el misterioso agujero azul en las profundidades del Caribe en Yucatán**

Andrea Fischer – 04/03/2023.

La Bahía de Chetumal, en la costa este del estado mexicano de Quintana Roo, ha escondido durante milenios al segundo agujero azul más grande del mundo: Taam ja'. Cubierto por una densa capa de mar verde, típico del Caribe, había permanecido oculto de la mirada científica. Hasta ahora.

Un equipo de investigadores de ECOSUR-Unidad Chetumal está a cargo de la expedición para analizar este agujero azul.

*El concepto*

Definidos como una cueva submarina o sumidero, agujeros son formaciones geológicas naturales que adquieren una coloración más oscura con respecto a la superficie por su profundidad.

Es común que permanezcan sin explorar, dicen los investigadores, porque tienden a ser poco accesibles.

En las fauces de una cueva submarina

El equipo cuenta con especialistas de diferentes ramas del conocimiento, y se adentraron por primera vez a las fauces de Taam ja' este año. Para la investigación, se emplearon técnicas de ecosondeo para conocer más sobre el ecosistema que abraza esta cueva submarina.

Sin embargo, los investigadores echaron mano de los pescadores locales para explorar sus características geomorfológicas y fisicoquímicas.

"A diferencia de la conocida literatura sobre cenotes en la península de Yucatán", explican los investigadores mexicanos, "No se hacen referencias a agujeros azules en la región".

Parece ser que el Agujero Azul de Taam ja' tiene una forma circular casi perfecta en la superficie y abarca un área superior a los 13 mil metros cuadrados. Los resultados de la investigación arrojaron que la cueva alcanza los 274.4 metros por debajo del nivel del mar, con lados empinados de pendientes de menos de 80°.

No sólo eso. Los perfiles hidrográficos muestran una columna de agua estratificada al interior del agujero azul. Se sabe, además, que cuenta con una cámara completamente desprovista de oxígeno. Con todo lo anterior, los científicos no escatimaron en describir al agujero azul como un ambiente único en un comunicado.

Adaptado de: FISCHER, Andrea. Qué sabemos de Taam ja', el misterioso agujero azul en las profundidades del Caribe en Yucatán. **National Geographic En Español**, 2023. Disponible em: <<https://www.ngenespanol.com/el-mundo/taam-ja-el-segundo-agujero-azul-mas-grande-del-mundo/>>. Acceso em: 02/04/2023.

**56-** Considerando os tempos verbais utilizados no texto, assinale o que for correto.

- 01) O verbo *esconder* aparece conjugado na terceira pessoa do singular, no *pretérito perfecto compuesto* (*ha escondido*).
- 02) O *pretérito pluscuamperfecto* do modo indicativo é formado a partir do verbo auxiliar *haber* conjugado no *pretérito imperfecto* do modo indicativo e do participípio do verbo principal. No texto, temos um exemplo com o verbo *permanecer*: *había permanecido*.
- 04) O verbo *permanecer* é classificado como irregular, pois não segue o modelo da conjugação, apresentando mudanças em seu radical. A forma verbal utilizada no texto (*permanezcan*) é prova da irregularidade na conjugação do verbo.
- 08) São empregados no texto verbos nos tempos pretérito e presente.

**57-** De acordo com o texto, assinale o que for correto.

- 01) A manchete resume o que o texto diz por meio da apresentação dos dados essenciais e seu objetivo principal é chamar a atenção do leitor.
- 02) O objetivo do texto é informar sobre Taam ja', um buraco azul descoberto em Yucatán que está sendo estudado por uma equipe de pesquisadores.
- 04) Os diálogos foram inseridos no texto com a finalidade de reproduzir as diferenças de opinião entre os pesquisadores mexicanos e americanos.
- 08) A linguagem utilizada é clara, direta e objetiva, pois se trata de um texto de caráter informativo.

**58-** De acordo com o que é informado no texto, assinale o que for correto.

- 01) A cor mais escura dos buracos azuis se deve às atividades de sondagem realizadas nestas áreas.
- 02) É comum que buracos azuis como Taam ja' não sejam explorados porque tendem a ser pouco acessíveis.
- 04) Os estudos apontam que o buraco azul descoberto em Yucatán tem uma câmara totalmente sem oxigênio.
- 08) A partir dos estudos realizados, a equipe da ECOSUR descobriu que a profundidade de Taam ja' supera os 13 mil metros.

**59-** Considerando palavras e expressões empregadas no texto, assinale o que for correto.

- 01) O termo *sumidero* é empregado para referir-se aos *agujeros* devido à grande quantidade de embarcações, principalmente de pescadores, que somem quando estão passando sobre eles.
- 02) A expressão *echar mano* é utilizada com a finalidade de indicar que determinada pessoa recorreu a alguém ou a algo para cumprir com um objetivo.
- 04) A autora recorre à expressão *con todo lo anterior* de modo a ressaltar que a conclusão que será apresentada a seguir leva em consideração tudo o que foi exposto ao longo do texto.
- 08) A palavra *pendientes* é empregada no texto com o significado de inclinados, mas também pode ser utilizada na língua espanhola para indicar algo que não está finalizado ou para referir-se a brincos.

**60-** Identifique as alternativas que apresentam o modo correto de escrever os números citados na publicação e assinale o que for correto.

- 01) 13.000 – treze mil.
- 02) 80° – oitenta graus.
- 04) 274 – dos cientos y setenta y cuatro.
- 08) 2.023 – dos mil y veinte y três.

TEXTO PARA AS QUESTÕES 56 A 60

**Le gouvernement met en marche son plan vélo pour 2027**

Le gouvernement mobilise une enveloppe de 2 milliards d'euros pour son plan vélo et marche 2023-2027. Trois priorités guident ce programme: rendre le vélo accessible à tous, en faire une alternative attractive à la voiture individuelle pour les déplacements de proximité, et de faire du cycle un levier pour l'économie française.

La France a déjà investi dans les infrastructures cyclables avec le déploiement de 57.000 km d'aménagements cyclables sécurisés fin 2022. Avec le plan vélo et marche, l'objectif est d'atteindre 80.000 km en 2027 et 100.000 km en 2030. Les aides à l'achat (bonus vélo et prime à la conversion vélo) ont été renforcées pour favoriser l'achat de vélos, y compris aux vélos d'occasion vendus par des professionnels. Ces subventions – versées à plus de 300.000 Français sur la période 2017-2022 – seront prolongées jusqu'en 2027.

À travers le plan vélo et marche 2023-2027, le dispositif "Savoir rouler à vélo" sera généralisé pour apprendre aux enfants entre 6 et 11 ans à circuler à vélo en sécurité et leur transmettre la "culture du vélo". Une sensibilisation au vélo qui sera réalisée par des intervenants formés par le programme "Génération vélo", financé par le programme de certificat d'économies d'énergie à hauteur de 21 millions d'euros.

"Le plan 2023-2027 a plusieurs objectifs, dont celui de faire du vélo un levier pour notre économie en accompagnant les acteurs français. Il faut que l'on puisse faire du vélo sur des pistes cyclables en France avec des vélos fabriqués en France", annonce Roland Lescure, ministre délégué chargé de l'Industrie. En 2022, 854.000 vélos ont été assemblés dans des usines françaises. L'objectif est de dépasser 1,4 million en 2027 et d'atteindre 2 millions en 2030.

Adaptado de: ATTIGUI, Abdessamad. Le gouvernement met en marche son plan vélo pour 2027. **Environnement Magazine**. Disponível em: <<https://www.environnement-magazine.fr/mobilite/article/2023/05/10/144128/gouvernement-met-marche-son-plan-velo-pour-2027>>. Acesso em: 15/05/2023.

**56-** Com base em seus conhecimentos sobre gêneros textuais, assinale o que for correto.

- 01) O texto lido faz uso de uma linguagem conotativa, subjetiva, sendo possível aferir-lhe múltiplos sentidos.
- 02) O texto reproduzido pode ser considerado opinativo por apresentar expressamente o ponto de vista e a opinião do autor sobre o acontecimento narrado.
- 04) O texto jornalístico acima configura-se como uma notícia por trazer aos leitores informações sobre um fato atual e socialmente relevante.
- 08) O gênero textual notícia caracteriza-se pelo emprego de uma linguagem objetiva e por situar seus leitores em relação ao tempo e ao espaço do acontecimento narrado.

**57-** De acordo com o texto, assinale o que for correto.

- 01) O governo francês lançou um programa cujo objetivo é favorecer o uso da bicicleta e a caminhada como meios de transporte.
- 02) A promoção do ciclismo e da caminhada pelo programa lançado é uma ação coadjuvante ao uso individual do carro.
- 04) De 2023 a 2027, o Estado investirá dois bilhões de euros em ações voltadas para o desenvolvimento de uma cultura ciclística no país.
- 08) Tornar a bicicleta acessível a toda a população é uma das prioridades do programa anunciado.

**58-** Considere os enunciados abaixo (extraídos do texto), identifique aqueles em que há a presença do tempo verbal "passé composé", e assinale o que for correto.

- 01) "La France a déjà investi dans les infrastructures cyclables avec le déploiement de 57.000 km d'aménagements cyclables sécurisés fin 2022."
- 02) "Ces subventions – versées à plus de 300.000 Français sur la période 2017-2022 – seront prolongées jusqu'en 2027."
- 04) "En 2022, 854.000 vélos ont été assemblés dans des usines françaises."
- 08) "À travers le plan vélo et marche 2023-2027, le dispositif « Savoir rouler à vélo » sera généralisé pour apprendre aux enfants entre 6 et 11 ans à circuler à vélo en sécurité et leur transmettre la 'culture du vélo'."

**59-** Em relação ao "plan vélo et marche 2023-2027", assinale o que for correto.

- 01) Entre suas metas, inclui-se a de tornar o ciclismo um mecanismo de impulso para a economia francesa, fortalecendo seu setor industrial.
- 02) Roland Lescure, ministro representante da Indústria, almeja que as bicicletas em circulação pelo país sejam fabricadas na França.
- 04) Objetiva-se que, em 2027, mais de 1,4 milhão de bicicletas sejam produzidas pelas montadoras francesas, ultrapassando as 854 mil produzidas em 2022.
- 08) Busca-se sensibilizar as crianças entre 6 e 11 anos para a cultura do ciclismo, ensinando-as a circular de bicicleta com segurança.

**60-** Sobre os dados apresentados no texto relativos às políticas de mobilidades ativas, assinale o que for correto.

- 01) Ao final de 2022, a França adaptou 57.000 km para a circulação segura de ciclistas.
- 02) O novo programa de governo almeja adaptar 80.000 km, em 2027, e 100.000 km, em 2030, à circulação segura de ciclistas.
- 04) Entre 2017 e 2023, 300 mil franceses foram beneficiados pela política de incentivo à compra de bicicletas novas ou usadas, vendidas por comerciantes.
- 08) Os subsídios concedidos a 300 mil franceses para a compra de bicicletas entre 2017 e 2022 não serão estendidos para o quinquênio 2023-2027.

ESPAÇO RESERVADO PARA ANOTAÇÕES