

UNIVERSIDADE ESTADUAL DE PONTA GROSSA
 COMISSÃO PERMANENTE DE SELEÇÃO
 1º CONCURSO VESTIBULAR DE 2012
 1ª etapa: Conhecimentos Gerais e Língua Estrangeira
 2ª etapa: Redação



(NOME COMPLETO EM LETRA DE FORMA)

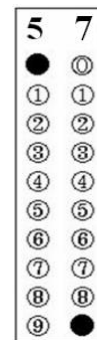
(Nº DE INSCRIÇÃO)

INSTRUÇÕES

1. Verifique se este caderno contém 56 (cinquenta e seis) questões objetivas e observe se ele apresenta algum tipo de defeito. Em caso de dúvida, comunique o fiscal.
2. O conteúdo desta prova está distribuído da seguinte maneira:

QUESTÕES	CONTEÚDOS	QUESTÕES	CONTEÚDOS
01 a 07	Língua Portuguesa Literatura Brasileira	29 a 35	Química
08 a 14	Matemática	36 a 42	Geografia
15 a 21	Física	43 a 49	História
22 a 28	Biologia	50 a 56	Língua Estrangeira

3. As questões desta prova apresentam 04 (quatro) alternativas, assinaladas com os números 01, 02, 04 e 08, nesta sequência. Cada questão terá como resposta a soma dos números correspondentes às alternativas que você apontar como corretas.
4. Instruções sobre o cartão de respostas.
 - 4.1 CONFIRA os dados seguintes, que devem coincidir com os de sua inscrição: nome do candidato, curso/turno, número de inscrição.
 - 4.2 ASSINE no local indicado.
 - 4.3 PREENCHA os campos ópticos com cuidado, porque não haverá substituição do cartão em caso de erro ou rasura.
 - 4.4 Para cada questão, PREENCHA SEMPRE DOIS CAMPOS, um na coluna das dezenas e outro na coluna das unidades. Como exemplo, se esta prova tivesse a questão 57 e se você encontrasse o número 09 como resposta para ela, o cartão de respostas teria que ser preenchido da maneira indicada ao lado.
5. O prazo destinado para resolução desta prova é de TRÊS HORAS E TRINTA MINUTOS, a partir do momento em que for completado o processo de distribuição dos cadernos de questões, incluído o tempo para redação e preenchimento do cartão de respostas.
6. PERMANEÇA na sala de prova após o recolhimento dos cartões de respostas, mantenha o seu caderno de questões e aguarde as instruções do fiscal.



Observação: Você pode preencher a papeleta abaixo e levá-la.
ATENÇÃO! Só a destaque depois de ter entregue o cartão de respostas ao fiscal.

destaque aqui



UNIVERSIDADE ESTADUAL DE PONTA GROSSA
 COMISSÃO PERMANENTE DE SELEÇÃO
 1º CONCURSO VESTIBULAR DE 2012
 1ª etapa: CONHECIMENTOS GERAIS E LÍNGUA ESTRANGEIRA - 2ª etapa: REDAÇÃO
PAPELETA PARA ANOTAÇÃO DAS RESPOSTAS ASSINALADAS – USO OPCIONAL

01	02	03	04	05	06	07	08	09	10	11	12	13	14	15	16	17	18	19
06	03	14	15	09	14	09	11	03	05	09	15	13	05	07	15	09	03	11
20	21	22	23	24	25	26	27	28	29	30	31	32	33	34	35	36	37	38
05	10	05	13	06	15	07	12	10	03	15	06	05	14	15	07	09	10	05
39	40	41	42	43	44	45	46	47	48	49								
15	06	14	11	03	07	10	11	15	03	10								
Espanhol	50	51	52	53	54	55	56											
	09	11	03	05	15	09	13											
Inglês	50	51	52	53	54	55	56											
	07	05	09	11	15	03	10											
Francês	50	51	52	53	54	55	56											
	14	15	07	09	06	12	03											

ATENÇÃO! PARA A QUESTÃO DE REDAÇÃO, LEIA ATENTAMENTE AS INSTRUÇÕES ABAIXO E SIGA-AS À RISCA. FAÇA A REDAÇÃO NO MOMENTO QUE QUISER DENTRO DAS TRÊS HORAS E TRINTA MINUTOS DE QUE DISPÕE.

1. A folha que você recebeu para a redação é constituída de duas partes. **NÃO AS DESTAQUE.**
2. **Na parte superior**, personalizada, você deve assinar em local próprio e pode fazer um rascunho da redação.
3. **Na parte inferior**, você deve escrever a versão definitiva da redação, usando caneta esferográfica com tinta azul-escura, escrita grossa e de corpo transparente. Não pode haver qualquer identificação, sob pena de a redação não ser considerada.

ESCOLHA UMA DAS PROPOSTAS A SEGUIR PARA ELABORAR SUA REDAÇÃO, EM PROSA, COM NO MÁXIMO 17 LINHAS, COLOCANDO UM TÍTULO

PROPOSTA I

O texto a seguir apresenta a opinião de um especialista em políticas públicas de transportes sobre problemas de trânsito. Leia-o, com atenção, e elabore um texto, registrando seu ponto de vista sobre as ideias defendidas pelo autor.

Cidades fazem obras que pioram os problemas de trânsito, afirma especialista

Agência Brasil

Obras como o alargamento de pistas ou a construção de viadutos, estacionamentos e estradas podem dar uma falsa ilusão de que são as melhores soluções para resolver os problemas de trânsito nas cidades. Para o especialista em políticas públicas de transportes e pesquisador da Universidade de Brasília (UnB), Artur Moraes, essas medidas acabam piorando a situação, já que estimulam ainda mais o uso de carros. O Brasil ainda paga o preço de um pensamento errôneo do século 20, quando políticos ganhavam votos fazendo estradas e viadutos. Houve casos em que até presidentes falavam que governar é fazer estradas. Em vez de calçadas, cidades foram construídas a partir de pistas. Com o tempo, as ruas ficaram entupidas de automóveis e as pessoas passaram a ter a falsa impressão de que o alargamento de pistas, a construção de viadutos e de estacionamentos seria a solução. Segundo ele, essa é uma premissa falsa porque não leva em consideração que tais obras acabam servindo como um convite para as pessoas usarem cada vez mais os carros. Como solução, Moraes aponta a adoção de medidas que dificultem a vida de quem anda de carro. Mas enfatiza que essas medidas precisam vir acompanhadas de alternativas, como a melhoria do sistema de transporte público, com corredores exclusivos para os ônibus coletivos. Imagina um motorista parado no trânsito e vendo os ônibus passarem livremente por essas pistas exclusivas. No dia seguinte ele certamente cogitará deixar o carro na garagem e ir de ônibus para o trabalho. Sou da opinião de que carro é para deslocamentos excepcionais ou para o lazer.

(Adaptado de: <http://www.diariodoscamos.com.br/cidades/noticias/42310/?noticia=cidades-fazem-obras-que-pioram-os-problemas-de-transito-afirma-especialista>, acesso em maio/2011)

PROPOSTA II

São apresentadas, a seguir, três manchetes veiculadas em jornais e sites nacionais.

Escolha apenas uma delas para ser o título de seu texto, relatando, com criatividade, como tudo aconteceu.

Ladrão é assaltado enquanto roubava carro em Porto Alegre

(Adaptado de: <http://noticias.uol.com.br/cotidiano/2011/04/18/ladrao-e-assaltado-enquanto-roubava-carro-em-porto-alegre.jhtm>, acesso em maio/2011)

Bêbado dirige carro sem uma das rodas e não percebe

(Adaptado de: <http://www.noticiasbizarras.com.br/2011/04/bebado-dirige-carro-sem-uma-das-rodas-e-nao-percebe>, acesso em maio/2011)

Homem liga para o 190 e pede para ser preso

(Adaptado de: <http://www.noticiasbizarras.com.br/2011/04/homem-liga-para-o-190-e-pede-para-ser-preso>, acesso em maio/2011)

QUESTÕES OBJETIVAS

TEXTO PARA AS QUESTÕES 01 A 04

Recessão

A economia espanhola teve em 2010 um desempenho pior do que a média europeia pela primeira vez em 15 anos. De acordo com dados publicados pelo jornal El País, o PIB da Espanha caiu 0,1% no ano passado, enquanto o continente, no todo, cresceu 1,7%. Outros países europeus que tiveram desempenho negativo foram Grécia, Irlanda, Letônia e Romênia. Alemães e franceses, de outro lado, tiveram um crescimento de 3,6% e 1,5%, respectivamente. A economia em baixa tem feito disparar o desemprego em terras espanholas: um em cada cinco cidadãos estão sem trabalho, de acordo com estatísticas oficiais divulgadas no começo deste mês.

Adaptado de: Gazeta do Povo de 20/02/2011 – Coluna Planeta Web.

01 – Com relação ao conteúdo do texto, assinale o que for correto.

- 01) A França e a Alemanha superaram a média europeia no que diz respeito ao seu crescimento econômico em 2010.
- 02) Segundo dados recentemente apresentados, 20% da população economicamente ativa está sem emprego na Espanha.
- 04) O PIB da Alemanha foi mais de 100% superior à média da Europa em 2010.
- 08) Grécia, Irlanda, Letônia e Romênia tiveram resultados econômicos semelhantes ao da Espanha nos últimos 15 anos.

02 – Para dar credibilidade aos dados apresentados, foi utilizada a expressão "de acordo com" se referindo às fontes de informações consultadas, indicando uma circunstância de conformidade. Quanto aos conectivos que estabelecem essa mesma circunstância, assinale o que for correto.

- 01) O preço dos produtos varia conforme a oferta no mercado de consumo.
- 02) Como alguns meteorologistas previram, as chuvas foram intensas no último verão.
- 04) Como falta às aulas, não tem bom aproveitamento na escola.
- 08) Muitos ambientalistas acham que o desperdício de água terá consequências sérias no futuro.

03 – Na oração "... um em cada cinco cidadãos estão sem trabalho...", optou-se por fazer a concordância do verbo no plural, mas, segundo as regras de concordância, poder-se-ia também empregar a variante no singular. Com relação à concordância verbal, de acordo com a norma culta, assinale o que for correto.

- 01) Necessitam-se de trabalhadores mais preparados para as funções a serem desempenhadas.
- 02) A maioria dos jovens buscam qualificação visando a uma oportunidade melhor no mercado de trabalho.
- 04) É necessário medidas urgentes para reduzir o desemprego no país.
- 08) Grande parte da população atingida pelo maremoto fugiu para as montanhas.

04 – Os termos, "espanhola, europeia, franceses, alemães" empregados no texto, são adjetivos pátrios por derivarem dos substantivos próprios "Espanha, Europa, França, Alemanha". Entretanto, quando necessário referir-se a dois países ao mesmo tempo, utilizam-se adjetivos pátrios compostos, em que o primeiro adjetivo assume uma forma reduzida. Com relação aos adjetivos e países correspondentes, assinale o que for correto.

- 01) Produto sino-coreano – da China e Coreia.
- 02) Literatura teuto-lusitana – da Alemanha e Portugal.
- 04) Negociações franco-hispânicas – entre França e Espanha.
- 08) Relações indo-nipônicas – entre Índia e Japão.

TEXTO PARA A QUESTÃO 05

Coleção Caras Sonho Oriental

Para ter a sua, ou você viaja até o outro lado do mundo ou vai até a banca mais próxima. (...)

Adaptado de: publicidade da revista Caras inserida na revista Nova Escola nº. 239 – ref. janeiro/fevereiro-2011 – páginas 94 e 95.

05 – Com relação ao texto, assinale o que for correto.

- 01) A conjunção "para" estabelece uma relação de finalidade com as orações posteriores.
- 02) As expressões "o outro lado do mundo" e "a banca mais próxima" foram precedidas da preposição "até" para impor um limite temporal a elas.
- 04) O conectivo "ou" foi repetido para enfatizar a relação de adição existente entre as segunda e terceira orações.
- 08) Ao final da primeira oração tem-se uma elipse do título.

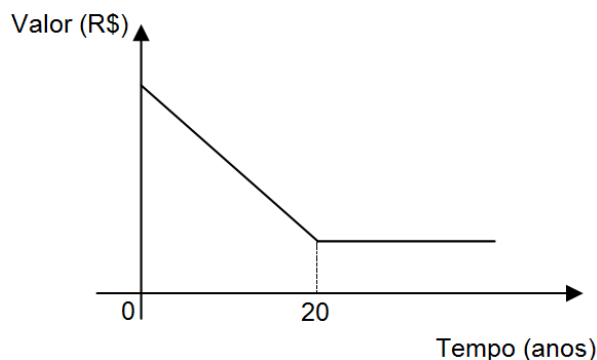
06 – A literatura nos mostra, entre outras coisas, os valores e questões políticas e sociais de qualquer tempo e lugar. A diferença de classes é um dos temas bastante presente na literatura. Quanto a essa temática, assinale o que for correto.

- 01) "Mas que na forma se disfarce o emprego/Do esforço; e a trama viva se construa/De tal modo, que a imagem fique nua,/ Rica mas sóbria, como um templo grego."
- 02) "D. Lauriana era uma senhora de cinqüenta e cinco anos; magra, mas forte e conservada como seu marido No ermo em que se achava, em lugar de procurar desvanecer um pouco a distinção social que podia haver entre ela e os homens no meio dos quais vivia, ao contrário, aproveitava o fato de ser a única dama fidalga daquele lugar para esmagar os outros com a sua superioridade, e reinar do alto de sua cadeira de espaldar, que para ela era quase um trono."
- 04) "– (...) mas ouça-me, já que falamos nisto, não é bonito que você ande com o Pádua na rua. – (...) – Quando era mais jovem; em criança, era natural, ele podia passar por criado. Mas você está ficando moço e ele vai tomando confiança. D. Glória, afinal, não pode gostar disso. A gente Pádua não é de todo má. (...) não nego que seja honesto, tem um bom emprego, possui a casa em que mora, mas honestidade e estima não bastam, e as outras qualidades perdem muito de valor com as más companhias em que ele anda. Pádua tem uma tendência para gente reles. Em lhe cheirando a homem chulo é com ele."
- 08) "Se o velho arqueja... se no chão resvala,/ Ouvem-se gritos... o chicote estala./ E voam mais e mais.../ Presa nos elos de uma só cadeia,/ A multidão faminta cambaleia,/ E chora e dança ali!"

07 – A respeito das obras indicadas para leitura, assinale o que for correto.

- 01) Isabel, personagem de "O Guarani", de José de Alencar, não é prima, mas sim irmã de Cecília.
- 02) "Muitas Vozes", de Ferreira Gullar, é uma coletânea de poesias que trata exclusivamente da arte pela arte, ideal dos parnasianos.
- 04) Em "Dom Casmurro" de Machado de Assis, José Dias aconselha Bentinho a afastar-se de Pádua, tio de Capitu, por serem de classes sociais diferentes.
- 08) Em "Felicidade Clandestina", de Clarice Lispector, há um conto que narra o desejo de uma menina de ler uma obra de Monteiro Lobato.

08 – Um carro sofre desvalorização constante por ano, conforme o gráfico a seguir. Esse veículo foi vendido pelo seu primeiro dono, após 4 anos de uso, por R\$ 34.000,00. Sabendo que o carro atinge seu valor mínimo após 20 anos de uso e que esse valor mínimo corresponde a 25% do valor que tinha quando era novo, assinale o que for correto.



- 01) O valor inicial do carro é R\$ 40.000,00.
- 02) Após 8 anos de uso o carro vale menos de R\$ 30.000,00.
- 04) Após 10 anos de uso o valor do carro corresponde a 50% de seu valor inicial.
- 08) O valor do carro após 20 anos de uso é R\$ 10.000,00.

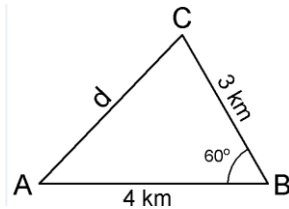
ESPAÇO RESERVADO PARA CÁLCULOS

09 – Na matriz a seguir, o produto dos elementos de cada linha, de cada coluna e de cada diagonal é sempre o mesmo. Nessas condições, assinale o que for correto.

$$A = \begin{bmatrix} a & b & c \\ 10^{-3} & 10^{-1} & 10 \\ 10^{-2} & x & y \end{bmatrix}$$

- 01) $b \cdot c = 10^{-5}$
- 02) $\frac{x}{y} = 10^7$
- 04) $a + c = 100$
- 08) $a \cdot y > 1$

10 – Um navio se desloca, em linha reta, de um ponto A para um ponto B, percorrendo assim 4 km. No ponto B, o navio muda de rumo e, continuando em linha reta atinge um ponto C distante 3 km do ponto B. Sobre a distância d, em km, do ponto C ao ponto A, assinale o que for correto.



- 01) $d > 3,5$
- 02) $d = 5$
- 04) $d < 4$
- 08) $d \in [2, 3]$

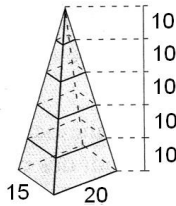
11 – Dispõe-se de x notas de 50 reais, y notas de 20 reais e z notas de 10 reais, totalizando 15 notas e a quantia de 500 reais. Nesse contexto, assinale o que for correto.

- 01) A resolução da equação matricial $\begin{bmatrix} 5 & 2 & 1 \\ 1 & 1 & 1 \end{bmatrix} \cdot \begin{bmatrix} x \\ y \\ z \end{bmatrix} = \begin{bmatrix} 50 \\ 15 \end{bmatrix}$ permite determinar a quantidade de cada tipo de notas.
- 02) Se $x = 6$ então $y - z = 9$
- 04) Há infinitos ternos de números inteiros (x, y, z) que satisfazem as condições dadas.
- 08) Se $z = 4$ então $x - y = 5$

12 – Em um grupo de pessoas, 68% não têm sangue tipo A, 23% têm sangue tipo B e 6% têm sangue tipo AB. Assinale o que for correto se, desse grupo, for escolhida uma pessoa ao acaso.

- 01) A probabilidade de ter sangue tipo A é 32%.
- 02) A probabilidade de ter sangue tipo A ou B é maior que 50%.
- 04) A probabilidade de ter sangue tipo O é menor que 40%.
- 08) A probabilidade de não ter sangue tipo AB é 94%.

13 – Um chocolate em forma de pirâmide pesa 1 kg. Ele está cortado em 5 partes de mesma altura, conforme a figura a seguir:



Nessas condições, assinale o que for correto.

- 01) A menor parte pesa menos de 10 g.
- 02) A maior parte pesa 400 g.
- 04) A maior e a menor parte, juntas, pesam 496 g.
- 08) As três partes do meio pesam, juntas, mais de 0,5 kg.

14 – A média das notas de uma turma de alunos é 7,5. Dez desses alunos tiveram exatamente a mesma nota, 6,6. Se esses 10 alunos forem retirados dessa turma, a nova média será de 7,8. Sendo n o número de alunos da turma, assinale o que for correto.

- 01) n é par.
- 02) n é divisível por 6.
- 04) n é múltiplo de 8.
- 08) n é divisor de 20.

15 – O movimento de um corpo visto por um observador depende do referencial no qual está situado. Sobre esse assunto, assinale o que for correto.

- 01) Um referencial é totalmente inercial, quando está completamente imóvel em relação ao universo como um todo.
- 02) Um corpo que se desloca junto com o referencial está em repouso em relação ao mesmo.
- 04) De um referencial que se desloca com velocidade constante, a uma determinada altura, é solto um corpo. A trajetória por ele descrita, vista desse referencial, é retilínea.
- 08) As leis de Newton são válidas para qualquer referencial, sejam eles inerciais ou não inerciais.

16 – O termo *trabalho*, no âmbito da Física, difere daquele que é usado cotidianamente. Sobre *trabalho*, assinale o que for correto.

- 01) A energia potencial é a energia correspondente ao trabalho que a força peso realiza, ao deslocar um corpo de um nível considerado até um nível de referência.
- 02) O trabalho realizado por uma força centrípeta é nulo, portanto a força centrípeta nunca realiza trabalho.
- 04) A força de atrito sempre realiza trabalho negativo.
- 08) O trabalho realizado por uma força elástica depende da deformação do objeto que produz a força.

17 – Importante conceito da hidrostática é a densidade, por meio dela pode-se conhecer se uma substância está alterada ou se é pura. Sobre a densidade, assinale o que for correto.

- 01) A densidade absoluta de uma substância sofre variação quando se altera a temperatura em que está submetida.
- 02) Só é possível determinar a densidade absoluta de uma substância, se ela for maciça e homogênea.
- 04) É impossível determinar a densidade absoluta dos gases, pois estes não têm volume definido.
- 08) Se as massas de dois corpos maciços e homogêneos forem iguais e constituídos por substâncias diferentes, seus volumes serão diferentes.

18 – Sobre os gases, assinale o que for correto.

- 01) É possível reunir as três leis dos gases: lei de Gay-Lussac, lei de Charles e lei de Boyle-Mariotte em uma só, que se aplica a qualquer transformação sofrida por um gás ideal.
- 02) Um gás sendo aquecido sob pressão constante, aumenta o seu volume e aumenta a energia cinética média de suas moléculas.
- 04) A lei de Gay-Lussac diz que em uma transformação isobárica a pressão e a temperatura são grandezas diretamente proporcionais, onde a constante k depende da pressão e da natureza do gás.
- 08) Segundo a equação geral dos gases, a pressão de um gás depende somente do volume em que ele está confinado.

19 – A ótica geométrica estuda o comportamento da propagação luminosa em sua trajetória. Sobre ótica geométrica, assinale o que for correto.

- 01) Quando dois ou mais raios de luz oriundos de fontes luminosas diferentes se cruzam, eles seguem suas trajetórias de forma independente.
- 02) A cor apresentada por um corpo, ao ser iluminado, depende do tipo de luz que ele reflete difusamente.
- 04) Quando a luz incide sobre uma superfície e é absorvida completamente, a luz não se reflete e nem se refrata, e o que se vê é um corpo de cor branca.
- 08) Um observador não pode ver um objeto com nitidez quando a luz se propaga difusamente através de um meio.

20 – O conceito de voltagem que está relacionado com o nosso cotidiano, nada mais é do que o trabalho realizado por uma carga elétrica. Sobre trabalho e potência elétrica, assinale o que for correto.

- 01) O trabalho realizado sobre uma carga elétrica em um intervalo de tempo representa a potência.
- 02) Um motor elétrico, quando ligado a uma rede elétrica, é capaz de acionar uma máquina transformando totalmente o trabalho elétrico em trabalho mecânico.
- 04) Quando a força elétrica é contrária ao sentido do campo elétrico, o trabalho realizado pela força será um trabalho resistente.
- 08) O trabalho realizado sobre uma carga elétrica, no interior de um campo elétrico, não implicará na variação de energia potencial elétrica da carga.

21 – O efeito Joule também chamado de efeito térmico é o nome dado à conversão de energia potencial elétrica em energia térmica. Sobre o efeito Joule, assinale o que for correto.

- 01) Os resistores, de modo geral, transformam integralmente energia elétrica em calor.
- 02) Uma lâmpada elétrica será de melhor eficiência quanto menor for a transformação de energia elétrica em calor.
- 04) A razão entre a potência dissipada num intervalo de tempo, e a quantidade de calor liberada pelo resistor é variável e depende do consumo de energia do aparelho.
- 08) Nos circuitos elétricos utiliza-se um material metálico com baixa temperatura de fusão como fusível; quando a corrente for excessiva e não compatível com o circuito, o fusível se funde livrando o circuito de um curto circuito.

22 – Em março de 2011, o Japão sofreu uma das maiores catástrofes já registradas na história do país. Um terremoto de 8,9 graus de magnitude na escala Richter, seguido de uma onda gigante (tsunami) que assolou parte da costa do país. Frente às destruições causadas pelos abalos a de maior preocupação foi, sem dúvida, a ocorrida nos reatores nucleares de Fukushima, provocando a liberação de gases tóxicos e aumento dos níveis de radiação no ambiente. Diante disso, assinale o que for correto.

- 01) As radiações de alta energia podem interferir no ciclo celular, fazendo com que algumas células se dividam descontroladamente, podendo originar vários tipos de cânceres.
- 02) Pelo processo de sucessivas mitoses, as células somáticas humanas mantêm o seu conteúdo genético por meio da formação de gametas com número haploide.
- 04) Caso as radiações atinjam as células reprodutivas, as mutações poderão ocorrer ao acaso nas diferentes posições do DNA e serem transmitidas às gerações futuras.
- 08) As radiações liberadas são prejudiciais principalmente às crianças e trabalhadores das usinas, não interferindo na fauna e flora dos arredores.

23 – O fim do verão de 2011, do litoral paranaense, foi marcado pelas enchentes e quedas de barreiras das encostas dos morros. Perante os diversos problemas causados por esse desequilíbrio do regime das chuvas, assinale o que for correto.

- 01) A verminose, causada pelo *Ascaris lumbricoides* (ou lombriga), pode causar cólicas abdominais e obstrução intestinal. Os ovos das fêmeas liberados pelas fezes podem contaminar a água e os alimentos quando o hospedeiro defeca no solo.
- 02) A água contaminada pela urina de ratos pode ocasionar sérios danos à saúde, como a conhecida elefantíase (ou filariose).
- 04) As proglotes que se desprendem do corpo da tênia são eliminadas junto com as fezes da pessoa doente. Estas fezes no solo ou na água podem contaminar os alimentos, que serão comidos pelos porcos levando ao rompimento dos ovos formando os cisticercos.
- 08) Os Platelminhos possuem representantes em verminoses humanas e apresentam o corpo alongado e achatado dorsoventralmente.

24 – Com relação aos hábitos alimentares atuais dos humanos, assinale o que for correto.

- 01) Alimentos ricos em fibras são absorvidos facilmente no início do intestino delgado, por isso são contraindicados para aqueles que necessitam perder peso.
- 02) A alimentação atual é rica em alimentos calóricos que exalam um odor agradável. O odor e sabor dos alimentos são captados pelas terminações nervosas no nariz e língua, estimulando uma maior produção de saliva.
- 04) A obesidade pode ser correlacionada a fatores como dietas hipercalóricas, sedentarismo e características genéticas.
- 08) Uma porção de batatas fritas é pobre em calorias, sendo absorvida somente no cólon do intestino grosso.

25 – A dengue é uma doença que acomete todos os anos milhares de pessoas por todo o país, principalmente no verão. Sobre a dengue, assinale o que for correto.

- 01) A dengue é causada por vírus e transmitida pela picada da fêmea do mosquito *Aedes aegypti*.
- 02) Os vírus não estão incluídos em nenhum dos cinco reinos (Monera, Protista, Fungi, Plantae e Animalia), pois possuem muitas características particulares.
- 04) Os vírus são considerados parasitas intracelulares obrigatórios, pois somente conseguem se reproduzir no interior de células hospedeiras.
- 08) Evitar desmatamentos pode auxiliar no controle da dengue, porque desmatar elimina os predadores naturais dos insetos transmissores.

26 – Em 2009 foi comemorado os 150 anos da teoria de Darwin e recentemente foi lançado um filme sobre sua obra e vida intitulado "Criação". Com relação à teoria de Darwin, assinale o que for correto.

- 01) Darwin propôs que os seres mais adaptados têm maior possibilidade de sobrevivência e reprodução, por isso aumentam em frequência nas populações.
- 02) A principal crítica ao trabalho de Darwin foi a falta de um mecanismo consistente capaz de explicar a herança genética.
- 04) Darwin observou a variação no tamanho dos bicos dos tentilhões das ilhas Galápagos e relacionou essa variação com o ambiente.
- 08) O livro de autoria de Darwin "Ensaio sobre populações" demonstrava claramente que a produção de alimentos aumenta em progressão aritmética, enquanto a população humana aumenta em progressão geométrica.

27 – Com relação à agricultura orgânica e desenvolvimento sustentável, assinale o que for correto.

- 01) A prática de culturas orgânicas não está atrelada ao desenvolvimento sustentável, pois faz uso de técnicas que visam a melhora do ambiente a curto prazo.
- 02) A utilização de agrotóxicos na agricultura tradicional (não orgânica) não interfere na poluição das águas.
- 04) As técnicas de produção orgânica são destinadas a incentivar a conservação do solo, da água e reduzir a poluição.
- 08) O controle biológico de insetos é uma importante medida para a não utilização de inseticidas.

28 – O progresso humano desordenado gera forte impacto sobre os recursos naturais e espécies existentes. Nesse contexto, assinale o que for correto.

- 01) A energia hidrelétrica é considerada "energia limpa" por não gerar nenhum impacto sobre as populações das áreas alagadas e não alterar em nada a biologia dos organismos aquáticos.
- 02) A utilização em grande escala da energia solar e eólica pode ser uma alternativa para reduzir um pouco o impacto da construção das hidrelétricas no Brasil.
- 04) Atualmente, grandes vazamentos de petróleo, como os que ocorreram na costa dos Estados Unidos, geram pouco ou nenhum efeito sobre o ambiente, pois o ser humano foi capaz de desenvolver bactérias capazes de degradar totalmente o combustível.
- 08) A produção do etanol combustível no Brasil é considerada medida importante para redução da emissão de gases poluentes.

29 – O processo de tratamento de água envolve diversas etapas, em uma delas ocorre a adição de cloro que reage com a água, conforme a equação a seguir. Nesse contexto, assinale o que for correto.



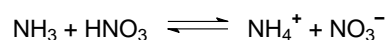
Dados: Cloro (Z=17)

- 01) Nessa etapa o objetivo é a desinfecção da água.
- 02) O átomo de cloro apresenta três níveis eletrônicos (K, L e M), e está no terceiro período da tabela.
- 04) A molécula de Cl_2 apresenta dois átomos de cloro unidos por uma ligação covalente polar.
- 08) Na reação direta, o ácido hipocloroso é o reagente consumido e o Cl_2 é o produto formado.

30 – Com relação à classificação periódica dos elementos, assinale o que for correto.

- 01) Quanto maior o tamanho do átomo menor o potencial de ionização.
- 02) Os gases nobres são também denominados de inertes, porque dificilmente participam de reações químicas.
- 04) Dentre os metais alcalinos, os de maior ocorrência são o sódio e o potássio.
- 08) A eletronegatividade de um átomo mede sua tendência em atrair elétrons.

31 – Com relação à equação a seguir, no que se refere à função de cada espécie química (de acordo com a teoria protônica de Brønsted-Lowry) e os pares conjugados, assinale o que for correto.



- 01) NH_3 é um ácido de Brønsted-Lowry, pois recebe próton na reação.
- 02) NO_3^- é uma base de Brønsted-Lowry, pois recebe próton na reação.
- 04) NH_4^+ e NH_3 formam um par ácido-base conjugado.
- 08) NH_3 e HNO_3 formam um par ácido-base conjugado.

32 – O soro caseiro consiste em uma solução aquosa de NaCl na concentração de 3,5 g/L juntamente com sacarose na concentração de 11 g/L. Considere os dados e assinale o que for correto.

Dados: Na = 23; Cl = 35,5

- 01) Na preparação de 2 litros de soro caseiro, são necessários 7 g de NaCl e 22 g de sacarose.
- 02) A concentração de NaCl no soro caseiro é de 0,5 mol/L.
- 04) A evaporação de parte da água do soro caseiro modifica a relação entre soluto e solvente, alterando a densidade da solução.
- 08) Na preparação de 0,5 litro de soro caseiro, são necessários 175 mg de NaCl e 550 mg de sacarose.

33 – Sobre as diluições de soluções, assinale o que for correto.

- 01) Submetendo-se 3 litros de uma solução de H_2SO_4 1 mol/L à evaporação até um volume final de 400 mL, a concentração final será 1,2 mol/L.
- 02) 100 mL de solução de H_2SO_4 2 mol/L pode ser obtida a partir de 50 mL de H_2SO_4 4 mol/L acrescentando-se 50 mL de água.
- 04) 1 litro de solução de H_2SO_4 1 mol/L contém a mesma massa (g) de ácido que 2 litros de solução de H_2SO_4 0,5 mol/L.
- 08) Diluindo-se 200 mL de uma solução de H_2SO_4 5 mol/L para 250 mL, obtém-se uma concentração final de 4 mol/L.

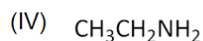
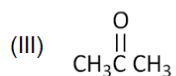
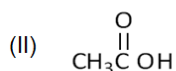
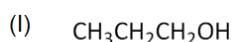
34 – O etanol é um dos combustíveis veiculares mais usados no Brasil. A combustão completa de 1 mol de etanol libera 1368,0 kJ de energia considerando as condições padrão (25°C e 1 atm). As equações a seguir representam duas possíveis reações de combustão do etanol:

- (I) $\text{C}_2\text{H}_5\text{OH}_{(l)} + 3\text{O}_{2(g)} \rightarrow 2\text{CO}_{2(g)} + 3\text{H}_2\text{O}_{(l)}$
- (II) $\text{C}_2\text{H}_5\text{OH}_{(l)} + 2\text{O}_{2(g)} \rightarrow 2\text{CO}_{(g)} + 3\text{H}_2\text{O}_{(l)}$

Nesse contexto, assinale o que for correto.

- 01) Da combustão incompleta resulta gás mais tóxico.
- 02) A combustão completa consome maior quantidade de oxigênio para uma mesma quantidade de etanol.
- 04) O gás carbônico, substância relacionada ao efeito estufa, é também produto da combustão do etanol.
- 08) A combustão do etanol tem ΔH negativo.

35 – Com relação aos compostos a seguir, assinale o que for correto.



- 01) A combustão completa do composto (I) produz dióxido de carbono e água.
- 02) O composto (IV) é gerado na reação de hidrogenação da nitrila (CH_3CN) com 2 mols de H_2 .
- 04) O composto (III) é obtido a partir da oxidação do 2-propanol com oxigênio do ar na presença de platina como catalisador.
- 08) O composto (II) é o produto final da reação de oxidação do composto (I) na presença de permanganato de potássio.

36 – Sobre os movimentos da Terra no espaço e suas consequências, assinale o que for correto.

- 01) A rotação da Terra, aliada à posição do planeta em relação ao Sol, faz com que a duração dos dias e das noites varie no transcorrer do ano.
- 02) Apenas os polos da Terra não sofrem a influência dos movimentos de rotação e translação do planeta. A insolação, nesses locais, é sempre a mesma no transcorrer do ano, sendo sempre dia no polo norte e uma noite eterna no polo sul.
- 04) Os chamados solstícios, quando o Sol incide perpendicularmente sobre um dos trópicos, determinam o início da primavera e do outono.
- 08) Apenas nos chamados equinócios, quando os raios solares estão incidindo perpendicularmente sobre a linha do equador, a duração dos dias e das noites é igual em todos os lugares do planeta.

37 – Com relação aos problemas naturais, antrópicos ou sociais que podem ocorrer, principalmente, nos maiores centros urbanos, assinale o que for correto.

- 01) Poluição do ar, ocupação de áreas de risco, deficiência no abastecimento de água e facilidade de comunicação.
- 02) Segregação espacial, segregação étnica, ilhas de calor e poluição sonora e visual.
- 04) Inversão térmica, chuvas ácidas, especulação imobiliária e maior opção de cultura e lazer.
- 08) Favelização, inchaço urbano, inundações-relâmpago devido à impermeabilização do solo urbano e excesso na geração de lixo.

38 – Com relação à União Europeia, assinale o que for correto.

- 01) O MCE – Mercado Comum Europeu (1957) foi o início da União Europeia, que é o estágio mais avançado do processo de formação de blocos econômicos no contexto da globalização.
- 02) Todos os países europeus fazem parte da União Europeia e adotaram o euro como moeda comum.
- 04) A União Europeia conta com Parlamento, Comissão e Conselho europeus e criou uma moeda própria – o euro; os bancos dos países da zona do euro foram centralizados pelo Banco Central Europeu.
- 08) A União Europeia conseguiu criar um ambiente de paz no continente europeu acabando com diferenças econômicas, divergências e conflitos étnicos e territoriais seculares.

39 – Sobre recursos marinhos e ameaças à preservação dos mesmos, assinale o que for correto.

- 01) Embora as ondas e marés sejam utilizadas para geração de energia, a vida nos oceanos tem sido ameaçada e alguns dos fatores que para isso contribuem são o despejo de lixo atômico e lançamento de materiais plásticos ao longo de décadas nas bacias oceânicas.
- 02) O lançamento de esgotos não tratados e poluentes químicos industriais, agrícolas e domésticos no solo e rios, que acabam chegando aos mares, dificultam a sobrevivência de espécies marinhas.
- 04) O derramamento de óleo por navios petroleiros em acidentes, que ocorrem nos mares, é uma das causas da degradação dos ambientes marinhos.
- 08) Os desflorestamentos nos continentes fazem com que os rios despejem uma quantidade maior de sedimentos nos mares, que vão assorear as bacias oceânicas ameaçando os ecossistemas marinhos.

40 – Com relação às espécies de cobertura vegetal encontradas no território brasileiro, assinale o que for correto.

- 01) Campos de altitude, tundra e caatinga.
- 02) Caatinga arbustiva densa, mata de terra firme e mata atlântica.
- 04) Mata de igapó, cerrado e mata de araucária.
- 08) Mata de várzea, chaparral e floresta boreal.

41 – A respeito da região hidrográfica do rio Paraná, assinale o que for correto.

- 01) As atividades agrárias que predominam nessa área são extensivas e têm poucas ligações com a agroindústria.
- 02) O rio Paraná faz a divisa do Brasil com o Paraguai e, das nascentes do seu formador rio Paranaíba até a sua foz no rio da Prata, estende-se por quase 4.000 km.
- 04) Nessa região hidrográfica localizam-se importantes cidades brasileiras como São Paulo, Brasília, Curitiba, Campinas, Goiânia e Uberlândia.
- 08) Seu principal componente é o rio Paraná que tem como formadores os rios Grande e Paranaíba, e essa região abriga por volta de 32% da população brasileira.

42 – A respeito das principais cidades paranaenses e algumas de suas características, assinale o que for correto.

- 01) Além de ser a capital do Estado, Curitiba se destaca pelo comércio, indústria e apresenta na sua região metropolitana uma área rica em minerais, além de destaques na fruticultura.
- 02) Londrina, Maringá e municípios adjacentes constituem a segunda região metropolitana do estado do Paraná e possuem destaques na agroindústria.
- 04) O oeste e sudoeste do estado do Paraná, pelas distâncias que se encontram em relação à capital e aos principais centros urbanos do norte, não apresentam cidades de importância com mais de 50.000 habitantes e nem atrativos populacionais.
- 08) Ponta Grossa, a cidade mais importante dos Campos Gerais, desenvolve atividades na agropecuária e indústria, com destaque para o Distrito Industrial do Botuquara.

43 – "Trabalhadores do mundo todo, uni-vos!" Esta frase sintetiza o espírito do Manifesto Comunista (1848), escrito por Karl Marx e Friedrich Engels, um dos documentos referenciais do movimento operário europeu do século XIX. A respeito da formação da classe operária no Brasil e no mundo, assinale o que for correto.

- 01) Em virtude de seu passado escravocrata e rural, só é possível falar no aparecimento e na organização de uma classe operária no Brasil a partir do século XX.
- 02) O 1º de maio – dia internacional do trabalho – é uma referência à execução de trabalhadores em Chicago (EUA) no século XIX, durante uma manifestação por direitos da classe trabalhadora.
- 04) Apesar de associado à revolução industrial, é possível encontrar as origens do movimento operário europeu ainda nos tempos medievais, mais precisamente nas corporações de ofício do século XII.
- 08) O movimento cartista, surgido na Inglaterra oitocentista, representou o principal núcleo de oposição aos trabalhadores durante a revolução industrial. Seus membros propunham a não concessão de direitos aos trabalhadores, e a proibição da organização de sindicatos e partidos trabalhistas.

44 – A respeito do populismo, fenômeno político de ampla expressão na América Latina do século XX, assinale o que for correto.

- 01) Entre as características do populismo estão a figura do grande líder, o Estado forte e centralizador e o controle das massas urbanas.
- 02) O intervencionismo estatal, a defesa da industrialização e o nacionalismo econômico foram elementos típicos do populismo latino-americano de meados do século XX.
- 04) O paternalismo do grande líder, outra marca populista, na prática significou o controle dos movimentos sociais e a consequente diminuição da autonomia do movimento operário.
- 08) Essenciais para o fortalecimento da imagem dos grandes líderes populistas latino-americanos, os meios de comunicação de massas gozaram de plena autonomia em regimes como os estabelecidos por Vargas (Brasil) e Perón (Argentina).

45 – A respeito das Cruzadas medievais (séculos XI a XIII), acontecimento histórico que envolveu elementos religiosos, econômicos e culturais, assinale o que for correto.

- 01) A nobreza feudal, obrigada pela Igreja a enviar tropas para o Oriente, nunca viu os conflitos com bons olhos. A morte de milhares de homens em idade produtiva e os altos custos dos combates assustavam essa classe.
- 02) A retomada de Jerusalém e a reunificação do mundo cristão (dividido com o "Cisma do Oriente") foram os motivos oficiais que levaram a Igreja Católica a formar as tropas que atuaram nas expedições militares com o nome de Cruzadas.
- 04) O papa Urbano II foi um grande opositor das Cruzadas. A favor do ecumenismo e do diálogo entre cristãos e muçulmanos, ele não aceitava a via militar como forma de resolução dos problemas enfrentados pelo catolicismo ocidental.
- 08) A Ordem dos Cavaleiros Templários teve atuação militar decisiva durante o período das Cruzadas.

46 – De acordo com o sociólogo Manuel Castells, movimentos sociais são sistemas de práticas sociais contraditórias cujo objetivo é a modificação ou, até mesmo, a transformação das estruturas vigentes em um determinado sistema. Com base nessa afirmação, e compreendendo o Movimento dos Trabalhadores Rurais Sem Terra (MST) como um movimento social, assinale o que for correto.

- 01) O MST nasceu no começo da década de 1980, tendo como princípio a fundação de um movimento camponês que lutasse, principalmente, pela reforma agrária no Brasil.
- 02) Além da questão agrária, o MST se caracteriza como um movimento que também defende a ampliação dos direitos de acesso à educação, à cultura, e valorização dos saberes populares.
- 04) Em prol de uma maior produtividade da terra, o MST estimula o uso de agrotóxicos e de sementes transgênicas. O Movimento compreende que a maior produção agrícola tende a baratear custos e a ampliar o consumo.
- 08) Entre as bandeiras levantadas pelo MST está a igualdade de direitos entre homens e mulheres e a condenação à violência contra a mulher.

47 – Polêmico, o Deputado Federal Jair Bolsonaro ganhou destaque na mídia nacional, ao responder de modo agressivo a uma pergunta feita em um programa de TV, pela cantora Preta Gil, a respeito de casamento entre brancos e negros. Sobre Bolsonaro, assinale o que for correto.

- 01) Ele é um ex-militar que defende com veemência a ditadura militar que governou o Brasil entre 1964 e 1985.
- 02) No seu entendimento, a tortura é uma prática válida desde que seja justificada, como motivação, a defesa nacional.
- 04) Em uma crítica recente ao Ministério da Educação, Bolsonaro acusou esse órgão de favorecer a homossexualidade e a pedofilia por enviar para escolas brasileiras materiais didáticos que tratam desses temas.
- 08) Ao ser acusado de racismo, Bolsonaro apresentou um projeto de cotas para negros na Câmara Federal. Segundo ele, seu intuito foi o de ironizar o princípio das cotas vigente no país.

48 – Falecido recentemente, José Alencar foi reverenciado pela sociedade brasileira por conta de sua postura corajosa frente ao câncer e, também, por seu comportamento ao longo dos mandatos de vice-presidente do governo Lula. Sobre esse importante personagem da história política recente do Brasil, assinale o que for correto.

- 01) Em 1998, Alencar foi eleito senador por Minas Gerais.
- 02) Industrial, José Alencar presidiu a Federação das Indústrias do estado de Minas Gerais e foi vice-presidente da Confederação Nacional da Indústria.
- 04) Na década de 1980, foi ministro da Indústria e Comércio do governo José Sarney.
- 08) Na condição de vice-presidente, rompeu com o presidente Lula em 2007 estabelecendo uma séria crise política que acompanhou o governo até o seu final. Desde então, Alencar serviu como uma espécie de porta voz da oposição dentro do Palácio do Planalto.

49 – Sobre figuras de destaque no atual cenário religioso, político e cultural internacional, assinale o que for correto.

- 01) Bento XVI, escolhido papa após a morte de João Paulo II, foi, durante muitos anos, professor de filosofia e teologia na Alemanha, sua terra natal, tendo se destacado na defesa dos princípios da chamada Teologia da Libertação.
- 02) Carla Bruni, esposa do presidente Nicolas Sarkozy, é uma das cantoras mais populares da França.
- 04) Antes de ocupar a Casa Branca, Barack Obama foi governador do estado de Illinois.
- 08) Mark Zuckerberg, que se tornou mundialmente conhecido como um dos criadores do Facebook, foi retratado no filme "A Rede Social".

ATENÇÃO!

Esta prova apresenta, a seguir, em sequência, sete questões de Espanhol, sete de Inglês e sete de Francês, com a mesma numeração (50 a 56). Como na inscrição você optou por uma dessas três línguas, cumpra agora essa opção.

ESPAÑHOL

TEXTO PARA AS QUESTÕES 50 A 53

La revuelta en Libia amenaza con provocar una oleada de refugiados

La feroz represión con que el dictador libio Muamar el Gadafi intenta aplastar la revuelta popular contra su régimen - bombardeando a los manifestantes con helicópteros y aviones y recurriendo a mercenarios africanos que patrullan las calles - está originando un flujo de refugiados hacia el exterior de Libia. Sobre todo, hacia las fronteras occidental y oriental del país, Túnez y Egipto, que han visto triunfar revoluciones similares. Ayer, los tunecinos recibían con los brazos abiertos a los refugiados, mientras que beduinos organizaban caravanas para ayudar a los "hermanos" libios. El Alto Comisionado de Naciones Unidas para los Refugiados (ACNUR) se prepara para un "éxodo significativo", que el ministro italiano de Exteriores, Franco Frattini, convierte en "bíblico" si la revuelta consigue su objetivo de tumbar el régimen de Gadafi.

La posible salida masiva de libios, no sólo hacia los países vecinos, sino hacia Europa, constituye otra preocupación. El ministro de Exteriores de Italia, Franco Frattini, teme un "éxodo bíblico" de libios hasta 300.000, estima, si cae el Gobierno de Gadafi, una posibilidad que abriría un futuro "imposible de imaginar". En una entrevista con el Diario "Corriere Della Sera" el ministro dice que Italia no puede subestimar esa posibilidad, que no sólo afectaría a Italia, dado que la región libia de la Cirenaica está más cerca de Grecia. Cree que hay unos 2,5 millones de africanos subsaharianos en Libia que huirían en caso de colapso del régimen, tanto a los países limítrofes como Italia o Grecia. En cuanto a una eventual caída de Gadafi, cree que "es imposible imaginar qué podría pasar en Libia". "No conocemos a ningún político o partido en Libia aparte de Gadafi", dice.

Adaptado de: <http://www.elpais.com/global/>. Álvaro de Cózar, acceso em maio/2011.

50 – Na inserção "Sobre todo, hacia las fronteras occidental y oriental del país..." o vocábulo HACIA é uma preposição. Com relação ao uso da preposição HACIA, assinale o que for correto.

- 01) Salgo a las nueve y voy hacia el Colegio Managua, ¿Quieres ir conmigo?
- 02) ¡Hacia luego! Vuelvo mañana.
- 04) ¡Estoy hacia de ese juego!
- 08) Vamos hacia casa, tomamos un té.

51 – Sobre o texto, assinale o que for correto.

- 01) A revolta na Líbia pode provocar uma onda de saída de refugiados do país.
- 02) Devido as incertezas da política na Líbia, a queda do ditador Muamar el Kadafi pode provocar problemas com países fronteiriços.
- 04) O éxodo bíblico citado no texto nunca aconteceria na Líbia.
- 08) O governo líbio recorre a mercenários africanos para patrulhar as ruas do país.

52 – Sobre os tempos verbais apresentados no texto, assinale o que for correto.

- 01) Além do presente há verbos no futuro.
- 02) Há verbos no tempo presente.
- 04) Não há verbos no tempo presente.
- 08) Há predominância do tempo futuro.

53 – Considerando a compreensão sobre "africanos subsaharianos", assinale o que for correto.

- 01) Nesse caso, é citado como parte da população da África que vive na Líbia.
- 02) Parte da população da África que não tem Constituição Nacional.
- 04) Parte da população da África considerada quase na totalidade negra.
- 08) Parte da população da África considerada quase na totalidade branca.

TEXTO PARA AS QUESTÕES 54 A 56

La América española

La América española formó parte durante tres siglos del imperio colonial español. Los conquistadores impusieron su civilización, pero no por eso desaparecieron las culturas indias, las costumbres locales, los relatos populares y las canciones. Hacia 1553, el imperio español se extendía desde California hasta Chile y Argentina, abarcando la totalidad de Sudamérica. La Iglesia poseía extensos territorios y la protesta por el trato que se daba a los indios tuvo gran resonancia con el dominico fray Bartolomé de las Casas y su libro *Brevísima relación de la destrucción de las indias* (1552), consiguiendo que se reconocieran sus derechos.

Adaptado de: Raso. M. V. Historia de la literatura hispanoamericana. Madrid: Edi-6, 1987. 77 pag

54 – Sobre o texto, assinale o que for correto.

- 01) A Espanha manteve por três séculos um império colonial na América, denominado América Espanhola.
- 02) As culturas indígenas não foram dizimadas, apesar do domínio dos espanhóis.
- 04) Uma parte dos Estados Unidos da América fazia parte do império espanhol.
- 08) O frei Bartolomé de las Casas escreveu um livro em que conseguiu mais respeito para o tratamento com os índios.

55 – Sobre o texto, assinale o que for correto.

- 01) Trata-se de um texto narrativo.
- 02) Trata-se de um texto dialogado.
- 04) O tempo verbal predominante é o presente.
- 08) O tempo verbal predominante é o passado.

56 – De acordo com o texto, o império colonial espanhol teve sob seu domínio uma parte dos Estados Unidos da América. No que se refere aos países que falam a língua espanhola como língua oficial, assinale o que for correto.

- 01) Chile, Equador e Peru.
- 02) Colômbia, Marrocos e Paraguai.
- 04) Venezuela, Argentina e Cuba.
- 08) Uruguai, Espanha, México.

INGLÊS

TEXTO PARA AS QUESTÕES 50 A 56

Stranger than fiction

By Hillel E. Silverman

When the Old and New Cities of Jerusalem were reunited in 1967, a recently widowed Arab woman, who had been living in Old Jerusalem since 1948, wanted to see once more the house in which she formerly lived. Now that the city was one, she searched for and found her old home. She knocked on the door of the apartment, and a Jewish widow came to the door and greeted her.

The Arab woman explained that she had lived there until 1948 and wanted to look around. She was invited in and offered coffee. The Arab woman said, "When I lived here, I hid some valuables. If they are still here, I will share them with you half and half."

The Jewish woman refused. "If they belonged to you and are still here, they are yours." After much discussion back and forth, they entered the bathroom, loosened the floor planks, and found a hoard of gold coins. The Jewish woman said, "I shall ask the government to let you keep them." She did and permission was granted.

The two widows visited each other again and again, and one day the Arab woman told her new friend, "You know, in the 1948 fighting here, my husband and I were so frightened that we ran away to escape. We grabbed our belongings, took the children, and each fled separately. We had a three-month-old son. I thought my husband had taken him, and he thought I had. Imagine our grief when we were reunited in Old Jerusalem to find that neither of us had taken the child."

The Jewish woman turned pale, and asked the exact date. The Arab woman named the date and the hour, and the Jewish widow told her: "My husband was one of the Israeli troops that entered Jerusalem. He came into this house and found a baby on the floor. He asked if he could keep the house and the baby, too. Permission was granted".

At that moment, a twenty-year-old Israeli soldier in uniform walked into the room, and the Jewish woman broke down in tears. "This is your son," she cried.

This is one of those incredible tales we hear. And the aftermath? The two women liked each other so much that the Jewish widow asked the Arab mother: "Look, we are both widows living alone. Our children are grown up. This house has brought you luck. You have found your son... our son. Why don't we live together?" And they do.

Adaptado de: www.perso.ch/tio.family/page_196.html, acesso em março/2011.

50 – Com relação ao segmento "permission was granted", que aparece no final do terceiro e do quinto parágrafos, assinale o que for correto.

- 01) Em ambos os casos ele se refere a acontecimentos positivos.
- 02) No primeiro caso ele se refere a um bem material.
- 04) No segundo caso ele se refere a um bem material e a uma vida humana.
- 08) Em ambos os casos ele se refere apenas a bens materiais.

51 – Com relação ao que se refere o pronome "him", na sexta linha do quarto parágrafo, assinale o que for correto.

- 01) A um dos filhos da mulher árabe.
- 02) A um dos filhos da mulher judia.
- 04) A um bebê de três meses de idade.
- 08) Ao marido da mulher árabe.

52 – Com relação aos termos "three-month-old" e "twenty-year-old", no quarto e sexto parágrafos, respectivamente, assinale o que for correto.

- 01) São adjetivos compostos.
- 02) Referem-se a duas pessoas diferentes.
- 04) São substantivos compostos.
- 08) Referem-se à mesma pessoa.

53 – Com relação à distinção entre as duas mulheres, assinale o que for correto.

- 01) A mulher árabe foi obrigada a abandonar sua casa durante o conflito de 1948.
- 02) A mulher judia nunca foi privada da convivência com o filho adotivo.
- 04) A mulher judia ficou viúva durante o confronto de 1948.
- 08) A mulher árabe foi morar na Antiga Jerusalém em 1948.

54 – Sobre o que as duas mulheres têm em comum hoje, assinale o que for correto.

- 01) Elas perderam seus maridos.
- 02) Ambas têm filhos já adultos.
- 04) Elas moram no mesmo endereço.
- 08) O jovem soldado de vinte anos é amado por ambas as mulheres.

55 – Sobre o que se referem o segundo e o terceiro parágrafos do texto, assinale o que for correto.

- 01) Um bem valioso outrora escondido pela mulher árabe.
- 02) Moedas de ouro escondidas sob o assoalho do banheiro.
- 04) Jóias de ouro outrora escondidas pela mulher judia.
- 08) Jóias de ouro escondidas sob o assoalho do banheiro.

56 – Sobre o que fica evidente na primeira sentença do texto, assinale o que for correto.

- 01) Em 1966, a mulher árabe já não morava mais na Antiga Jerusalém.
- 02) Em 1966, a mulher árabe ainda morava na Antiga Jerusalém.
- 04) A mulher árabe foi morar na Antiga Jerusalém em 1967.
- 08) A mulher árabe tinha ido morar na Antiga Jerusalém havia muito tempo.

FRANÇÊS

TEXTO PARA AS QUESTÕES 50 A 56

Une Chilienne est allée jusqu'à donner une fausse alerte à la bombe dimanche pour retenir son compagnon qui devait prendre l'avion pour l'Espagne.

La femme, Francisca Galleguillos, a appelé l'aéroport international pour empêcher que son compagnon ne voyage sur un avion de la compagnie aérienne Iberia. Le Vol 6830 d'Iberia était sur le point de décoller lorsqu'elle a donné l'alerte. En conséquence, les 312 passagers ont été évacués. L'amoureuse a été arrêtée et transférée au centre de justice de Santiago.

Le compagnon de Francisca, Marco Arancibia, 39 ans, se rendait en Espagne d'où il allait s'embarquer pour travailler sur un bateau de croisière pendant huit mois, sans faire escale au Chili, ont précisé lundi des médias locaux.

"Le processus d'évacuation a duré trois heures durant lesquelles l'équipage puis les passagers sont descendus et la soute a été explorée", a déclaré à la presse locale Eduardo del Canto, le chef de la sécurité de l'aéroport qui a démenti la présence d'un engin explosif dans l'avion.

Les passagers ont passé la nuit dans un hôtel de Santiago et doivent reprendre l'avion pour l'Espagne lundi soir, selon les médias.

Adaptado de: *Le Point*, edição eletrônica de 07/02/2011. www.lepoint.fr, acesso em: fevereiro/2011.

50 – A respeito do título do texto, assinale o que for correto.

- 01) Não contém nomes próprios.
- 02) Antecipa o que será relatado no texto.
- 04) Contém uma informação.
- 08) Faz referência a um local.

51 – A respeito do texto, assinale o que for correto.

- 01) Não é sobre um atentado terrorista.
- 02) Não é de caráter argumentativo.
- 04) Relata um fato curioso, sem conotação política.
- 08) Transmite informações veiculadas pela imprensa chilena.

52 – Com relação aos referentes utilizados para Francisca Galleguillos, assinale o que for correto.

- 01) La femme.
- 02) Une Chilienne.
- 04) L'amoureuse.
- 08) Une folle.

53 – Quanto ao conteúdo do texto, assinale o que for correto.

- 01) Mais de 300 passageiros de um avião foram prejudicados por um alarme falso.
- 02) Uma jovem chilena colocou uma bomba em um avião.
- 04) Havia um terrorista entre os passageiros de um avião chileno.
- 08) Uma mulher foi presa depois que uma mentira sua causou problemas em um aeroporto.

54 – Como informação sobre Marco Arancibia, assinale o que for correto.

- 01) Desistiu de viajar para ficar com a namorada.
- 02) Pretendia trabalhar durante oito meses fora do Chile.
- 04) Tem 39 anos.
- 08) É cidadão espanhol.

55 – Quanto às informações contidas no texto, assinale o que for correto.

- 01) 312 pessoas morreram em consequência de uma bomba.
- 02) Francisca Galleguillos é uma mulher-bomba.
- 04) Não havia artefatos explosivos a bordo do voo 6830.
- 08) Francisca Galleguillos é uma mulher apaixonada.

56 – Quanto ao que melhor traduz a ideia do texto, assinale o que for correto.

- 01) No Chile, um falso alerta de bomba impediu a decolagem de um avião.
- 02) Para impedir a viagem do namorado, uma chilena mentiu sobre a existência de uma bomba no avião.
- 04) Um alerta de bomba reaproximou um casal.
- 08) Uma mulher entrou em desespero após perder o namorado.